

ÉQUIPIER D'ÉVACUATION



OBJECTIFS DE LA FORMATION



OBJECTIFS DE LA FORMATION



Connaître les consignes d'évacuation, les itinéraires et les points de rassemblement.



OBJECTIFS DE LA FORMATION



Connaître les consignes d'évacuation, les itinéraires et les points de rassemblement.



Organiser l'évacuation de l'établissement.



OBJECTIFS DE LA FORMATION



Connaître les consignes d'évacuation, les itinéraires et les points de rassemblement.



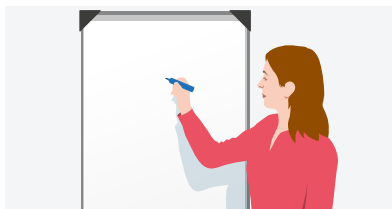
Organiser l'évacuation de l'établissement.



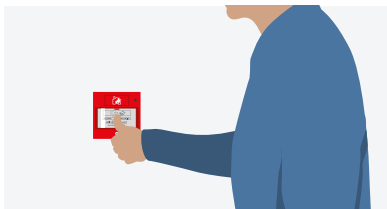
Savoir fixer les priorités.



PROGRAMME



Préambule



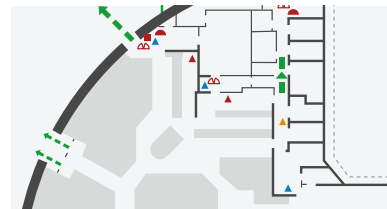
Les différentes phases de l'évacuation lors de l'incendie



Les différents types d'évacuation



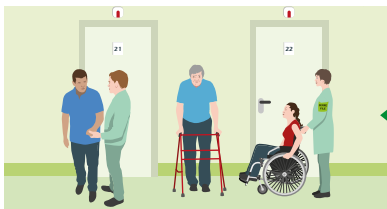
Les acteurs de l'évacuation



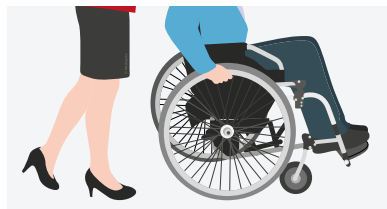
Les circuits d'évacuation



Les facteurs aggravants



Transfert horizontal dans une zone refuge



La prise en charge des personnes en situation de handicap



Le point de rassemblement



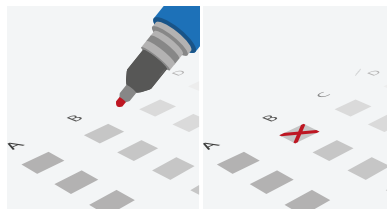
Le matériel facilitant l'évacuation



L'accueil des secours extérieurs



Les exercices d'évacuation



QCM

Correction QCM



PRÉAMBULE



Organisation de la lutte incendie **au sein de l'établissement**



Organisation de la lutte incendie **au sein de l'établissement**

Premier
Témoin



Temps

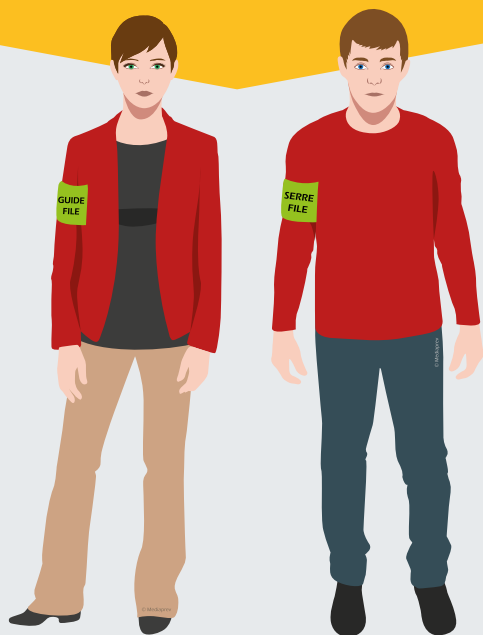


Organisation de la lutte incendie **au sein de l'établissement**

Premier
Témoin



Équipier
d'évacuation



Temps

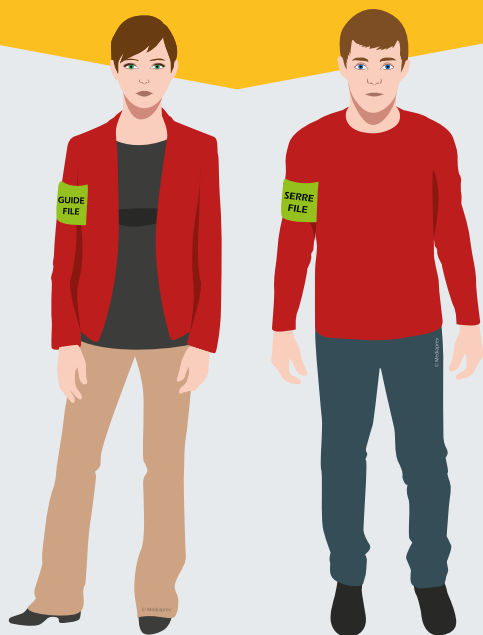


Organisation de la lutte incendie **au sein de l'établissement**

Premier
Témoin



Équipier
d'évacuation



Responsable
évacuation



Temps

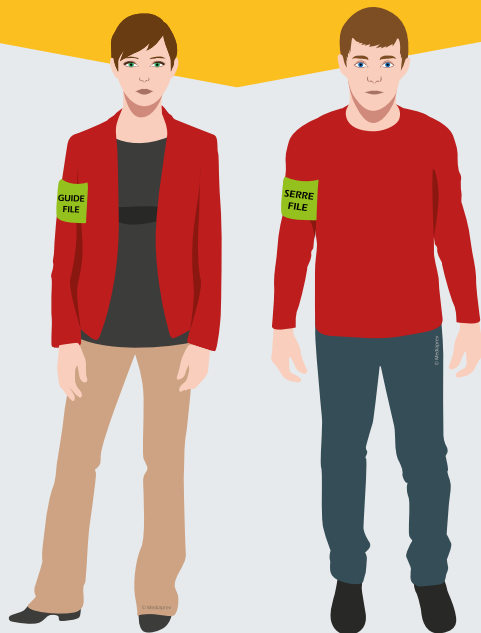


Organisation de la lutte incendie **au sein de l'établissement**

Premier
Témoin



Équipier
d'évacuation



Responsable
évacuation



Pompiers
extérieurs



Temps



LES DIFFÉRENTES PHASES DE L'ÉVACUATION LORS DE L'INCENDIE



OBJECTIFS



OBJECTIFS



Identifier les différentes étapes de l'évacuation lors d'un incendie.



AVEC ALARME



AVEC ALARME



Déclenchement de l'alarme restreinte (ou sélective)

Dès le déclenchement de l'alarme, un signal restreint informe immédiatement le personnel désigné.



AVEC ALARME



Déclenchement de l'alarme restreinte (ou sélective)

Dès le déclenchement de l'alarme, un signal restreint informe immédiatement le personnel désigné.

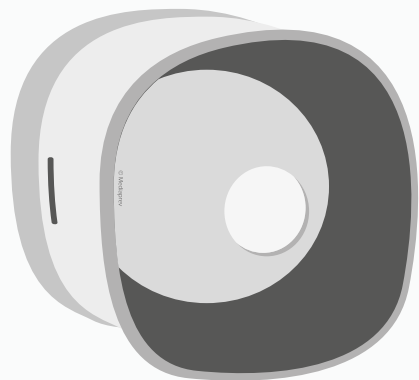


La levée de doute

À son arrivée sur les lieux, le personnel désigné constate rapidement l'ampleur du sinistre et indique la marche à suivre (évacuation, extinction...).



AVEC ALARME



3

L'alarme générale

Si le feu est non maîtrisable ou l'extinction inefficace, l'alarme générale prend le relais.



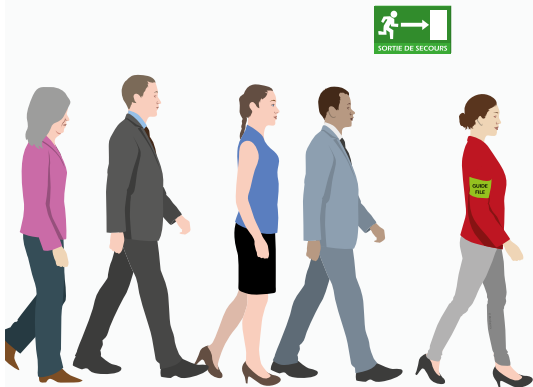
AVEC ALARME



3

L'alarme générale

Si le feu est non maîtrisable ou l'extinction inefficace, l'alarme générale prend le relais.



4

L'évacuation

Les équipes d'évacuation prennent alors en charge l'évacuation du public et des collaborateurs vers les points de rassemblement.



Les différentes phases
varient d'un établissement
à l'autre en fonction **des
procédures internes et des
systèmes de sécurité
incendie.**





SANS ALARME



SANS ALARME



1

Détection du début d'incendie



SANS ALARME



1

Détection du début d'incendie



2

Ordre d'évacuation

L'ordre d'évacuation est donné par le responsable du site



SANS ALARME



1

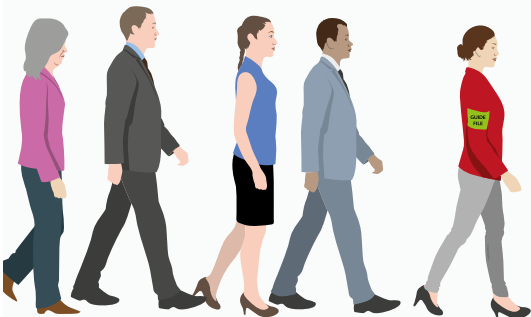
Détection du début d'incendie



2

Ordre d'évacuation

L'ordre d'évacuation est donné par le responsable du site



3

L'évacuation

Les équipes d'évacuation prennent alors en charge l'évacuation du public et des collaborateurs vers les points de rassemblement.



LES DIFFÉRENTS TYPES D'ÉVACUATION



OBJECTIFS



OBJECTIFS



Connaître les différents types d'ordre d'évacuation possibles en fonction des situations et de la classification des bâtiments.



Dans le cadre de l'organisation d'une évacuation,
nous pouvons distinguer **deux principes bien distincts** :



Dans le cadre de l'organisation d'une évacuation, nous pouvons distinguer **deux principes bien distincts** :

**L'évacuation
totale** de
l'établissement





Dans le cadre de l'organisation d'une évacuation, nous pouvons distinguer **deux principes bien distincts** :

**L'évacuation
totale** de
l'établissement



**L'évacuation
partielle** de
l'établissement





Situation à risque nécessitant l'évacuation de l'établissement



Situation à risque nécessitant l'évacuation de l'établissement

Évacuation totale possible



Situation à risque nécessitant l'évacuation de l'établissement

Évacuation totale possible

Oui



Situation à risque nécessitant l'évacuation de l'établissement

Évacuation totale possible

Oui

Évacuation **totale**



Situation à risque nécessitant l'évacuation de l'établissement

Évacuation totale possible

Oui

Évacuation **totale**



Cela consiste
à procéder à
l'évacuation totale
du bâtiment vers
**le(s) point(s) de
rassemblement.**



Situation à risque nécessitant l'évacuation de l'établissement

Évacuation totale possible

Non



Situation à risque nécessitant l'évacuation de l'établissement

Évacuation totale possible

Non

Évacuation **partielle**



Situation à risque nécessitant l'évacuation de l'établissement

Évacuation totale possible

Non

Évacuation **partielle**

Évacuation
partielle
**par transfert
horizontal** en
zone refuge



Situation à risque nécessitant l'évacuation de l'établissement

Évacuation totale possible

Non

Évacuation **partielle**

Évacuation
partielle
**par transfert
horizontal** en
zone refuge

Évacuation
partielle **en
espace d'attente
sécurisé**



Situation à risque nécessitant l'évacuation de l'établissement

Évacuation totale possible

Non

Évacuation **partielle**

Évacuation
partielle
**par transfert
horizontal** en
zone refuge

Évacuation
partielle **en
espace d'attente
sécurisé**

Évacuation
partielle
**en zone de
confinement**



ÉVACUATION PARTIELLE



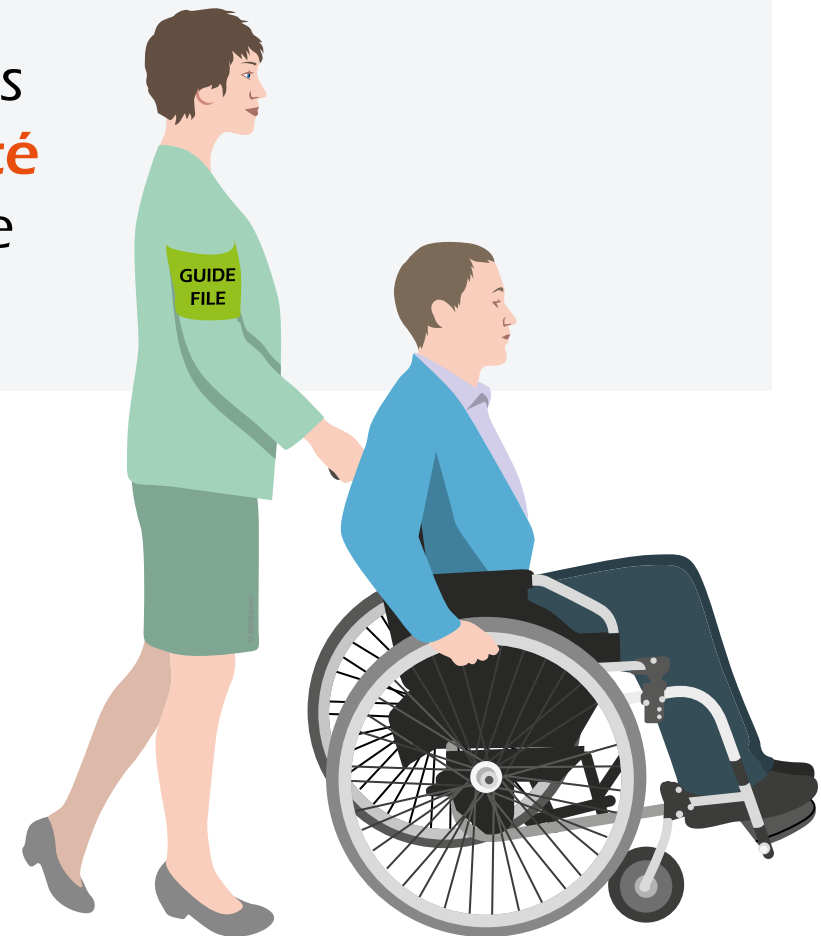
ÉVACUATION PARTIELLE PAR TRANSFERT HORIZONTAL EN ZONE REFUGE





ÉVACUATION PARTIELLE PAR TRANSFERT HORIZONTAL EN ZONE REFUGE

Dans certains cas, pour les établissements de type « maisons de retraite » ou « établissements de soins » la présence de **personnes à mobilité réduite** peut rendre difficile l'évacuation totale du site.





ÉVACUATION PARTIELLE PAR TRANSFERT HORIZONTAL EN ZONE REFUGE

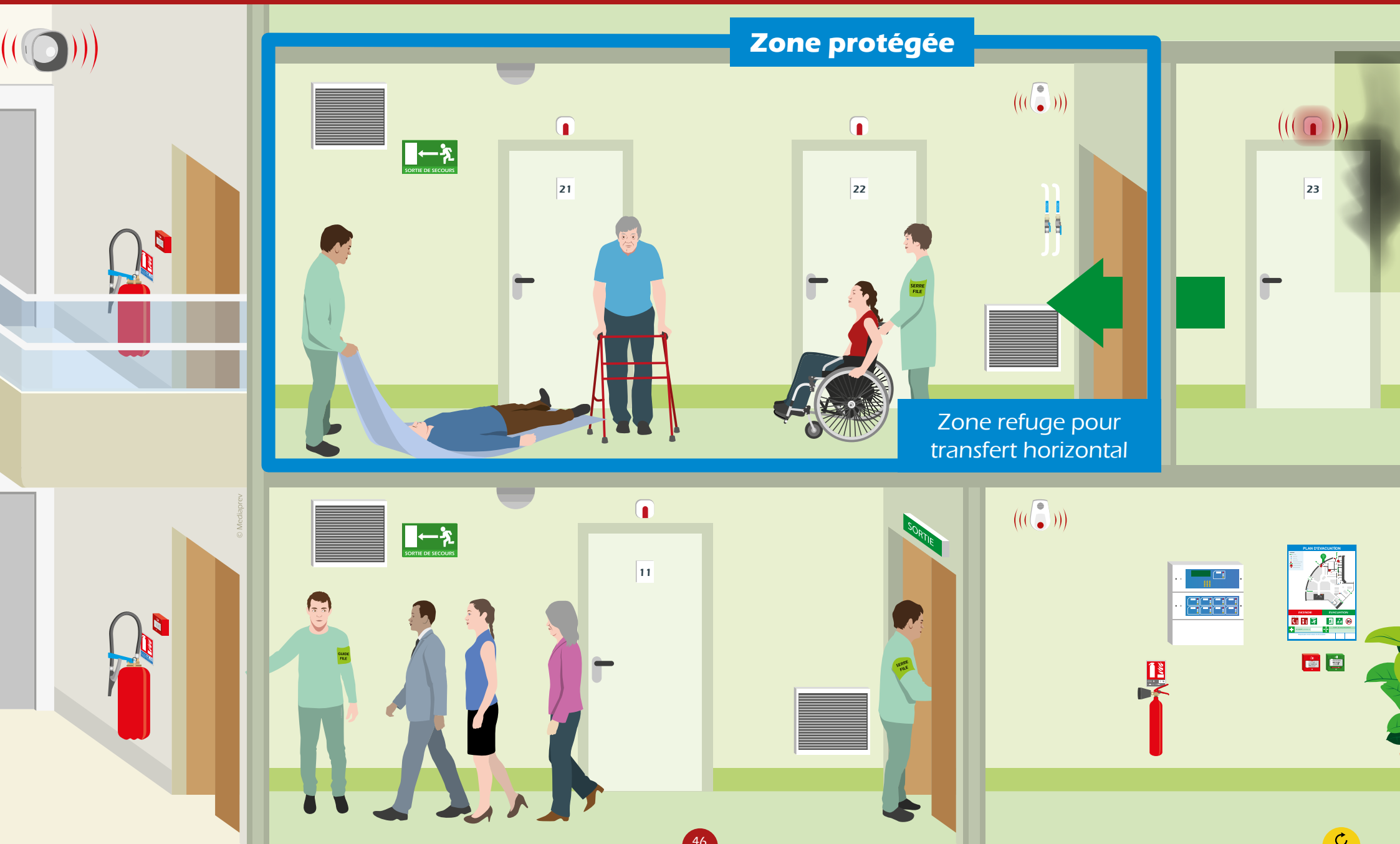
Dans certains cas, pour les établissements de type « maisons de retraite » ou « établissements de soins » la présence de **personnes à mobilité réduite** peut rendre difficile l'évacuation totale du site.

Il est alors procédé à une mise en sécurité vers des **zones refuges**.





LES DIFFÉRENTS TYPES D'ÉVACUATION





ÉVACUATION PARTIELLE EN ESPACE D'ATTENTE SÉCURISÉ





ÉVACUATION PARTIELLE EN ESPACE D'ATTENTE SÉCURISÉ

Les **espaces d'attente sécurisés** sont des zones ou des locaux conçus et aménagés en vue de préserver, avant leur évacuation, les personnes ayant besoin d'une aide extérieure pour celle-ci.





ÉVACUATION PARTIELLE EN ESPACE D'ATTENTE SÉCURISÉ

Les **espaces d'attente sécurisés** sont des zones ou des locaux conçus et aménagés en vue de préserver, avant leur évacuation, les personnes ayant besoin d'une aide extérieure pour celle-ci.

Ils offrent une **protection** contre les fumées, les flammes, le rayonnement thermique et la ruine du bâtiment pendant une durée minimale d'une heure.





L'ESPACE D'ATTENTE SÉCURISÉ





L'ESPACE D'ATTENTE SÉCURISÉ



Local
à l'abri des
flammes et de
la fumée



L'ESPACE D'ATTENTE SÉCURISÉ



Local
à l'abri des
flammes et de
la fumée

Espaces
indiqués par des
pictogrammes
spécifiques.



L'ESPACE D'ATTENTE SÉCURISÉ



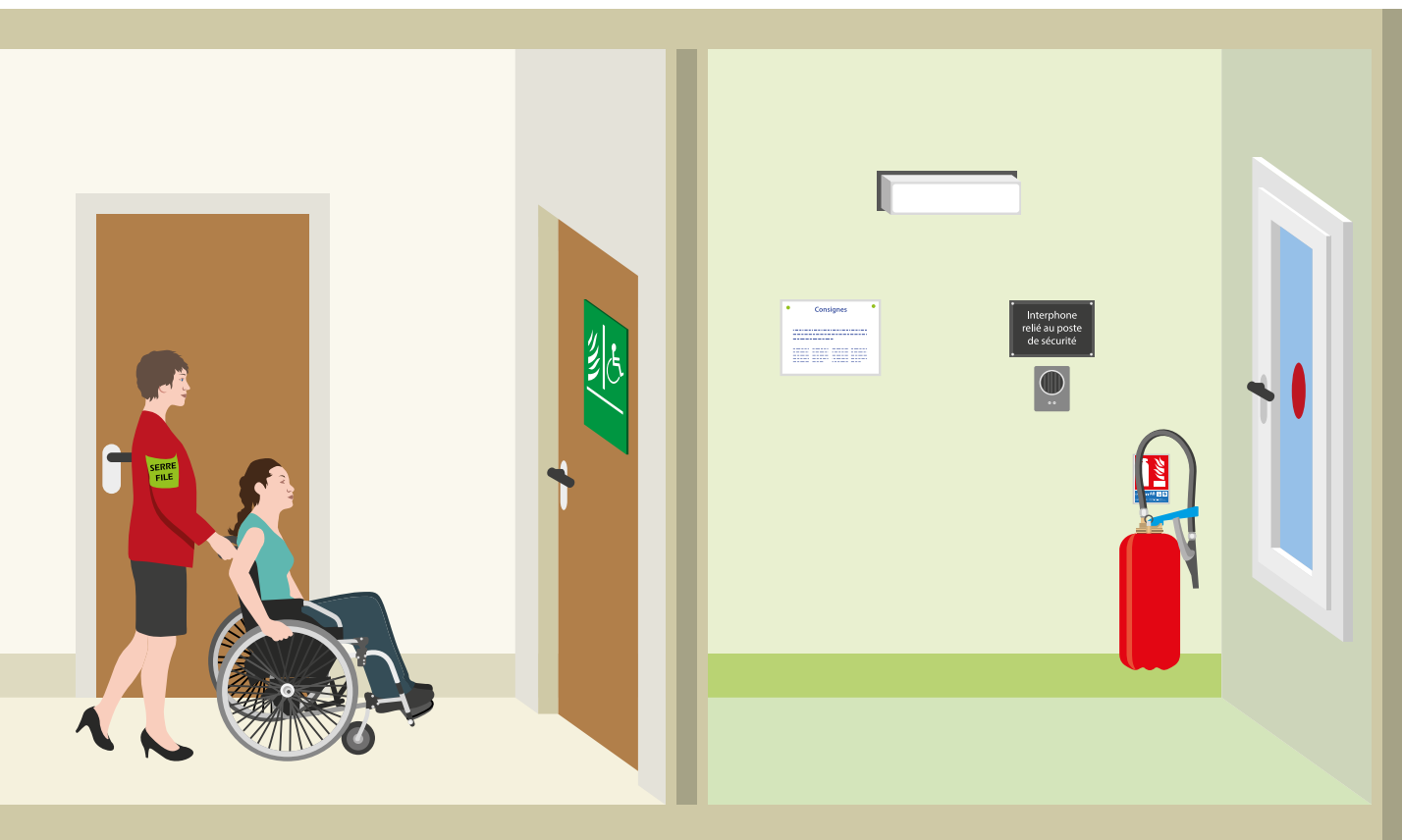
Local
à l'abri des
flammes et de
la fumée

Espaces
indiqués par des
pictogrammes
spécifiques.

Leur accès
et leur vacuité
doivent être
permanents.



L'ESPACE D'ATTENTE SÉCURISÉ





L'ESPACE D'ATTENTE SÉCURISÉ



Porte **coupe-feu** +
panneau de signalisation





L'ESPACE D'ATTENTE SÉCURISÉ



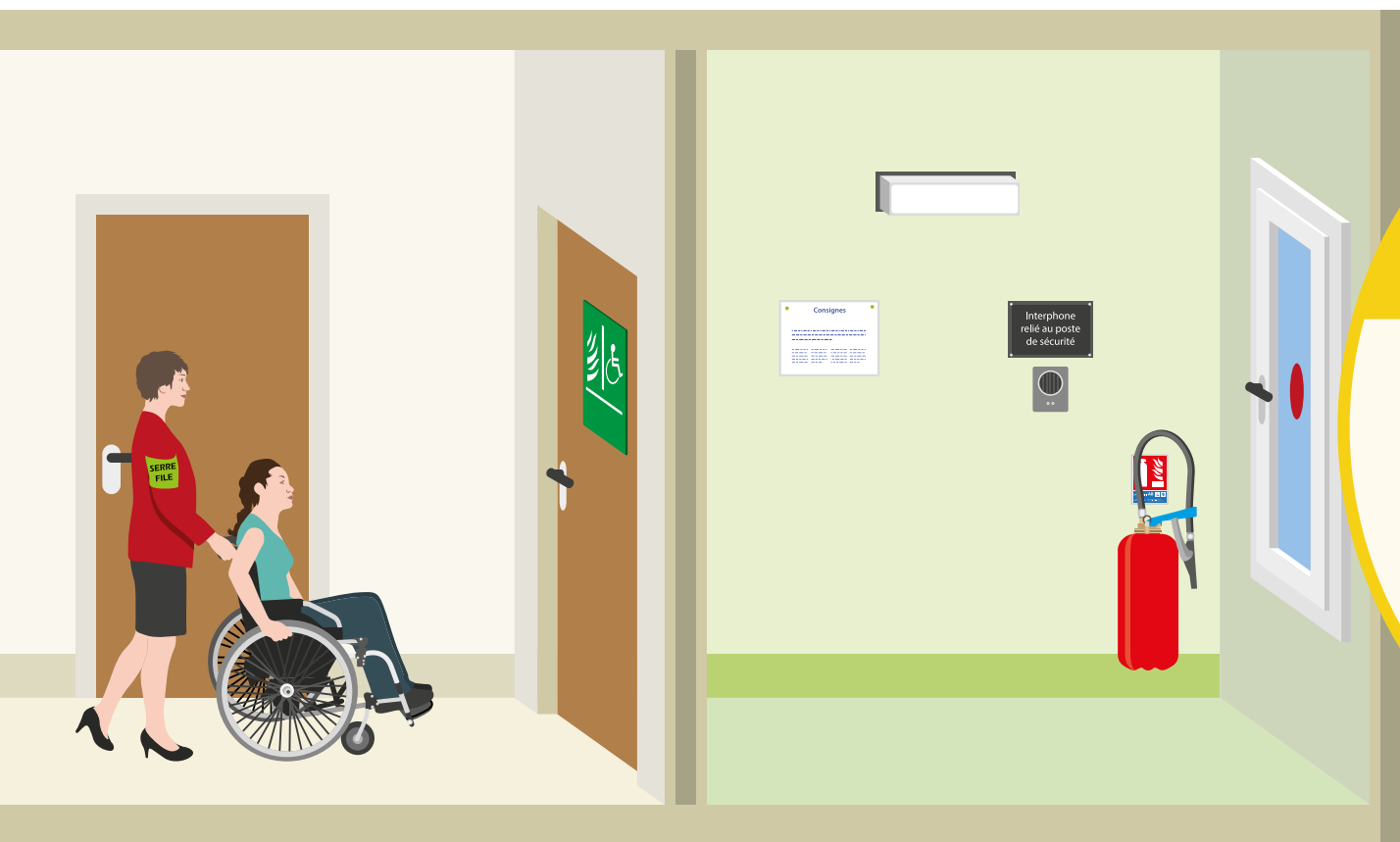
Moyens
de **signallement**
(fenêtre, interphone, téléphone...)

Interphone
relié au poste
de sécurité





L'ESPACE D'ATTENTE SÉCURISÉ

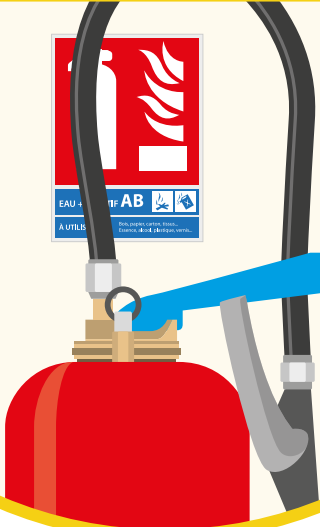


Moyens
de **signallement**
(fenêtre, interphone, téléphone...)



The illustration shows a person in a wheelchair being assisted by a woman through a doorway. The room contains a fire extinguisher, a fire alarm pull station, and a fire alarm control panel. The fire alarm control panel is labeled "Consignes" and "Interphone relié au poste de sécurité". The fire extinguisher is labeled "EXTINGUEUR".

Extincteur

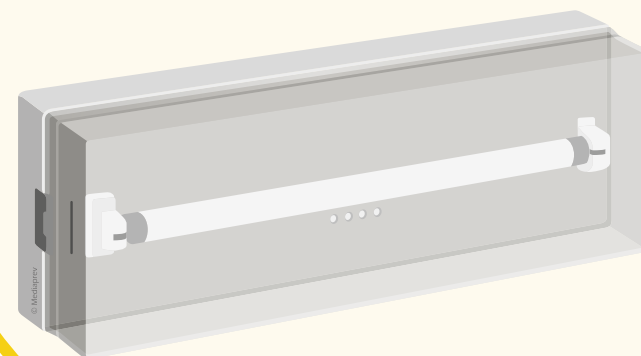
A red fire extinguisher is shown from a low angle, highlighting its handle and hose. The handle is blue with a silver pin. A black hose extends upwards. In the background, a red fire alarm pull station is visible, featuring a white flame icon and the text 'EAU', 'AB', and 'A UTILISER'. The entire scene is set against a yellow circular backdrop.



L'ESPACE D'ATTENTE SÉCURISÉ

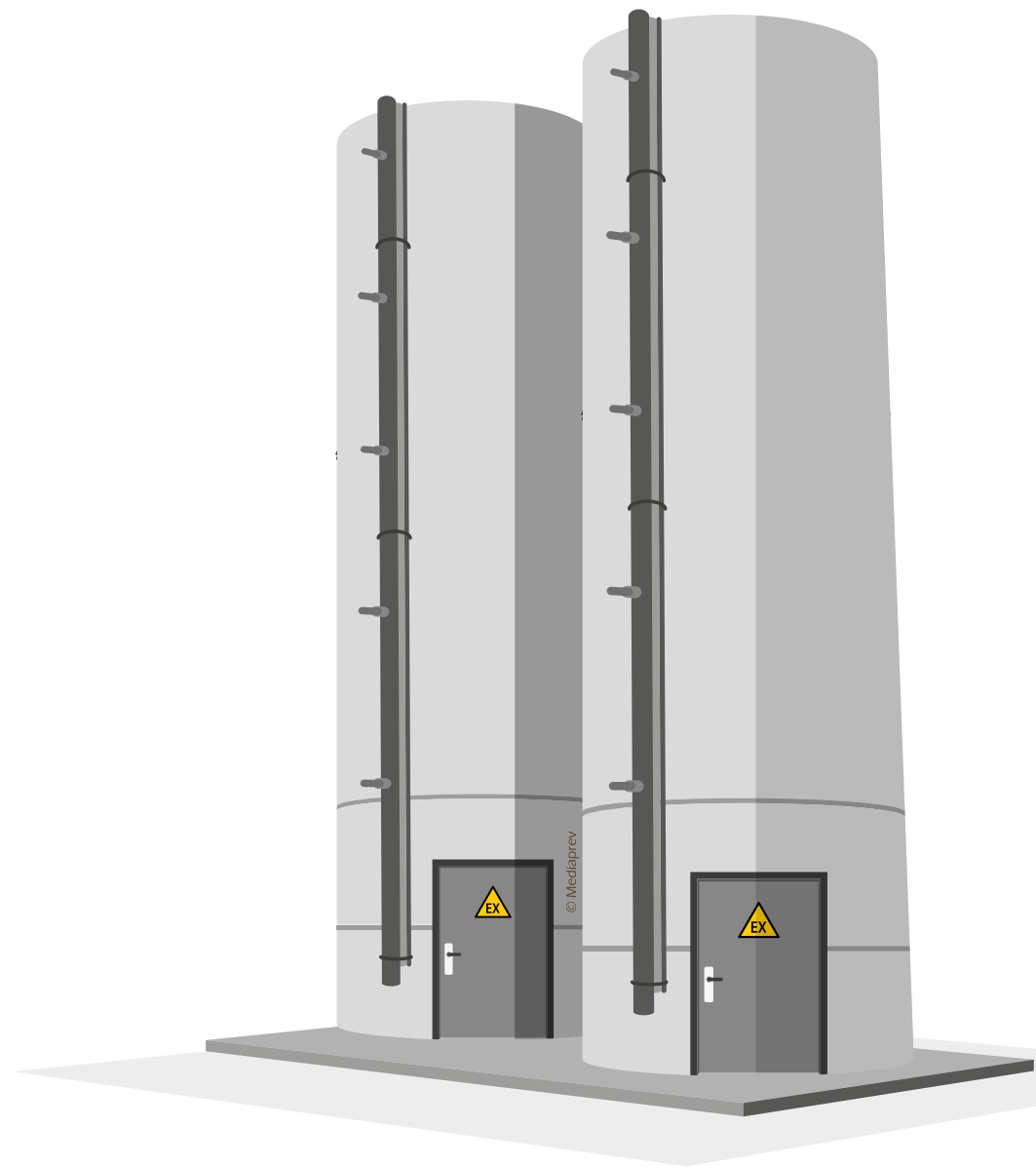


Éclairage
de sécurité





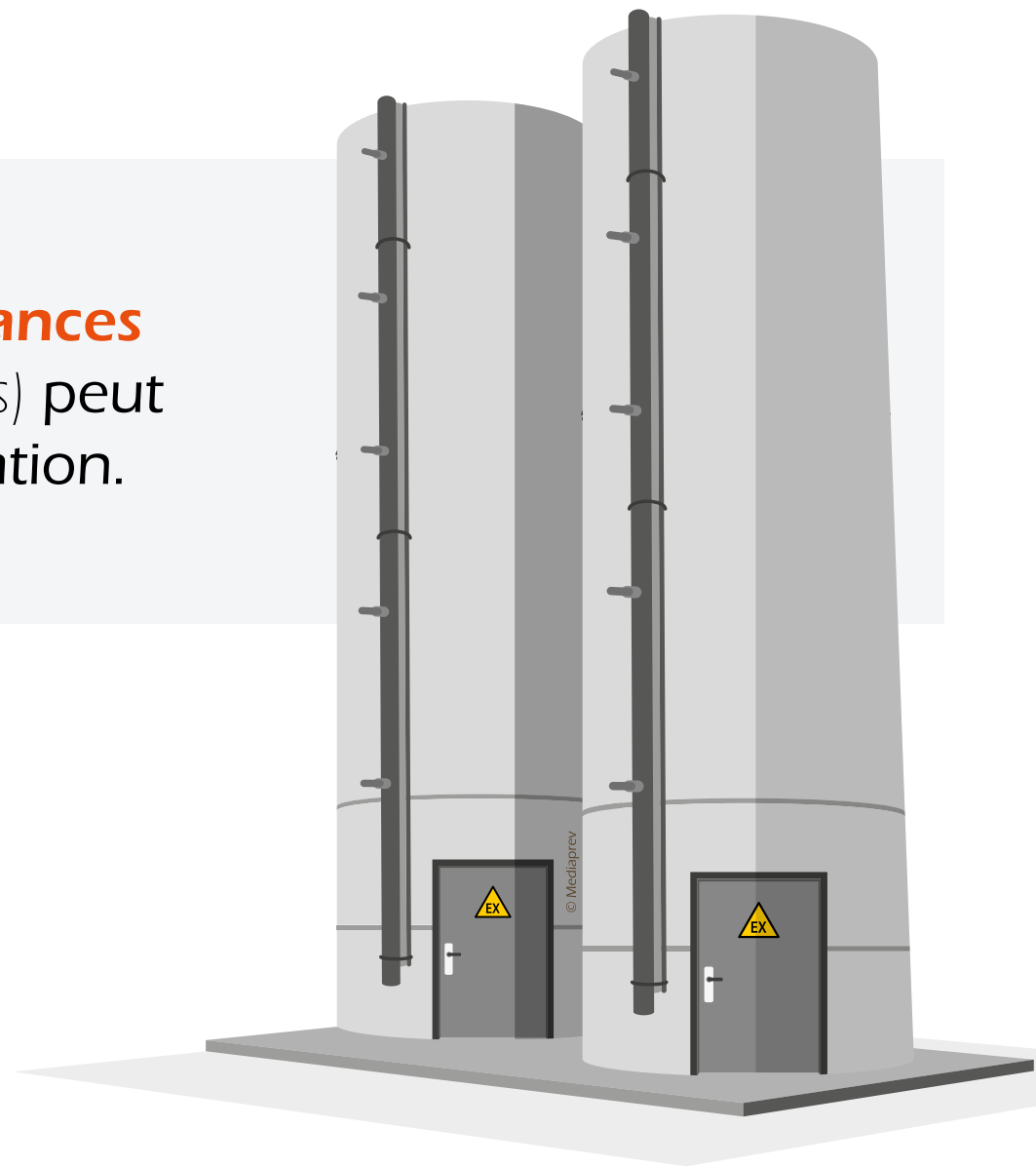
ÉVACUATION PARTIELLE EN ZONE DE CONFINEMENT





ÉVACUATION PARTIELLE EN ZONE DE CONFINEMENT

Sur certains sites, la présence de **substances dangereuses** (chimiques ou radioactives) peut modifier le fonctionnement de l'évacuation.

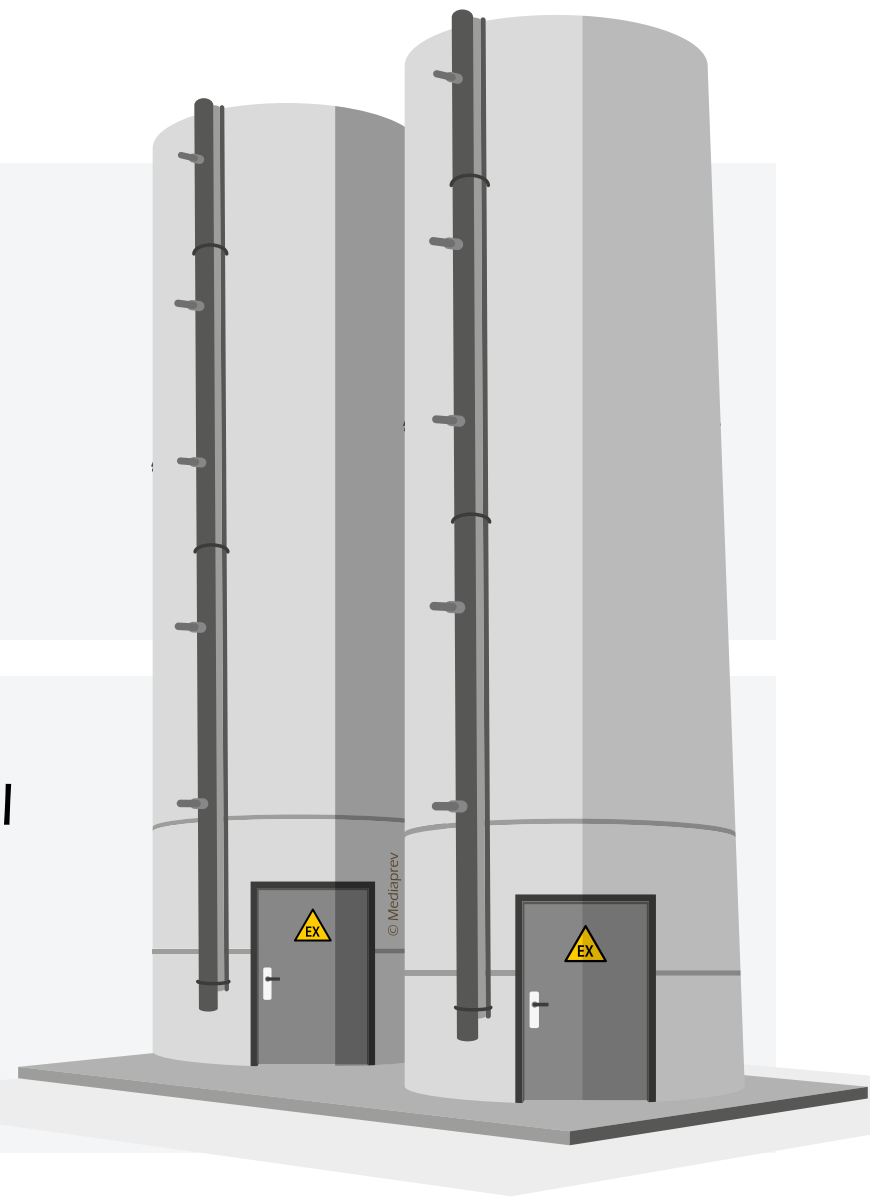




ÉVACUATION PARTIELLE EN ZONE DE CONFINEMENT

Sur certains sites, la présence de **substances dangereuses** (chimiques ou radioactives) peut modifier le fonctionnement de l'évacuation.

Lorsque le risque toxique menace le personnel et le public (suite à un accident ou un incendie), l'évacuation est réalisée afin de regagner les **zones de confinement**.





LES ACTEURS DE L'ÉVACUATION



OBJECTIFS



OBJECTIFS



Connaître la conduite à tenir lors de l'audition du signal sonore.



OBJECTIFS



Connaître la conduite à tenir lors de l'audition du signal sonore.



Organiser l'évacuation des clients et collaborateurs.



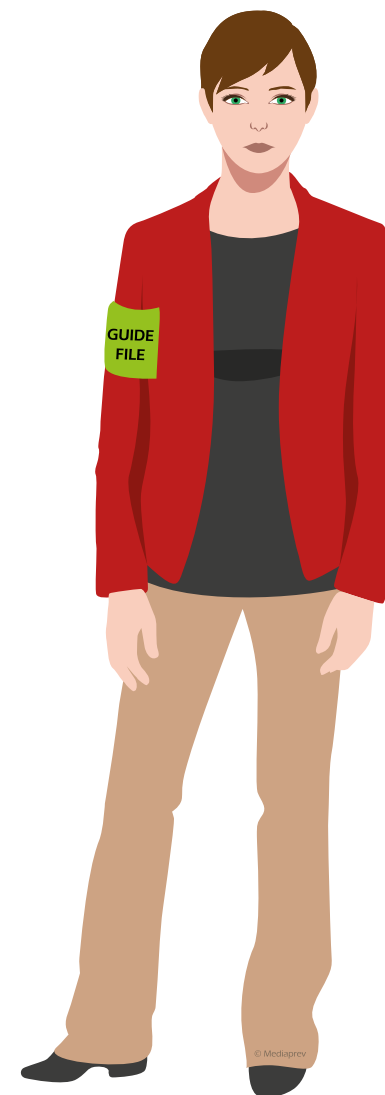
LE RÔLE DU GUIDE-FILE





LE RÔLE DU GUIDE-FILE

Connaître
parfaitement les
cheminements
des sorties de
secours.





LE RÔLE DU GUIDE-FILE

Connaître

parfaitement les
cheminements
des sorties de
secours.

Orienter

le public et les
collaborateurs
vers les issues
de secours.





LE RÔLE DU GUIDE-FILE

Connaître

parfaitement les
cheminements
des sorties de
secours.

Orienter

le public et les
collaborateurs
vers les issues
de secours.

Aider

les personnes
âgées ou
handicapées.





LE RÔLE DU GUIDE-FILE

Se placer
aux endroits
stratégiques pour
guider et faciliter
au mieux
l'évacuation.





LE RÔLE DU GUIDE-FILE

Se placer

aux endroits
stratégiques pour
guider et faciliter
au mieux
l'évacuation.

Diriger

les occupants
vers le point de
rassemblement.





LE RÔLE DU GUIDE-FILE

Se placer

aux endroits
stratégiques pour
guider et faciliter
au mieux
l'évacuation.

Diriger

les occupants
vers le point de
rassemblement.

Rejoindre

à son tour le
point de
rassemblement.





LE RÔLE DU SERRE-FILE





LE RÔLE DU SERRE-FILE

Vérifier
que toutes les
personnes ont
entendu
l'alarme.





LE RÔLE DU SERRE-FILE

Vérifier
que toutes les
personnes ont
entendu
l'alarme.

Vérifier
qu'aucune
personne ne reste
dans la zone
à évacuer.





LE RÔLE DU SERRE-FILE

Vérifier

que toutes les
personnes ont
entendu
l'alarme.

Vérifier

qu'aucune
personne ne reste
dans la zone
à évacuer.

Refermer

si possible les
portes et fenêtres
après son
passage.





LE RÔLE DU SERRE-FILE

Vérifier

que toutes les personnes ont entendu l'alarme.

Vérifier

qu'aucune personne ne reste dans la zone à évacuer.

Refermer

si possible les portes et fenêtres après son passage.

Inform

le responsable d'évacuation au point de rassemblement de toute difficulté.





LE RÔLE DU RESPONSABLE D'ÉVACUATION





LE RÔLE DU RESPONSABLE D'ÉVACUATION

Décider, selon les procédures établies, de faire débuter ou non l'évacuation.





LE RÔLE DU RESPONSABLE D'ÉVACUATION

Décider, selon les procédures établies, de faire débuter ou non l'évacuation.

Veiller à la bonne marche de l'évacuation.





LE RÔLE DU RESPONSABLE D'ÉVACUATION

Décider, selon les procédures établies, de faire débuter ou non l'évacuation.

Veiller à la bonne marche de l'évacuation.

Aider si nécessaire les guides et serre-files.





LE RÔLE DU RESPONSABLE D'ÉVACUATION

Décider, selon les procédures établies, de faire débuter ou non l'évacuation.

Veiller à la bonne marche de l'évacuation.

Aider si nécessaire les guides et serre-files.

Vérifier la présence de tous les collaborateurs au point de rassemblement.





LE RÔLE DU RESPONSABLE D'ÉVACUATION

Décider, selon les procédures établies, de faire débuter ou non l'évacuation.

Veiller à la bonne marche de l'évacuation.

Aider si nécessaire les guides et serre-files.

Vérifier la présence de tous les collaborateurs au point de rassemblement.

Accueillir et guider les secours lors de leur arrivée.





LE RÔLE DU PERSONNEL D'ACCUEIL





LE RÔLE DU PERSONNEL D'ACCUEIL



**Empêcher
public et personnel**
de continuer à
pénétrer dans
le bâtiment.



LE RÔLE DU PERSONNEL D'ACCUEIL



**Empêcher
public et personnel**
de continuer à
pénétrer dans
le bâtiment.

Cette
consigne
s'applique aux
**établissements
recevant du
public** (ERP).

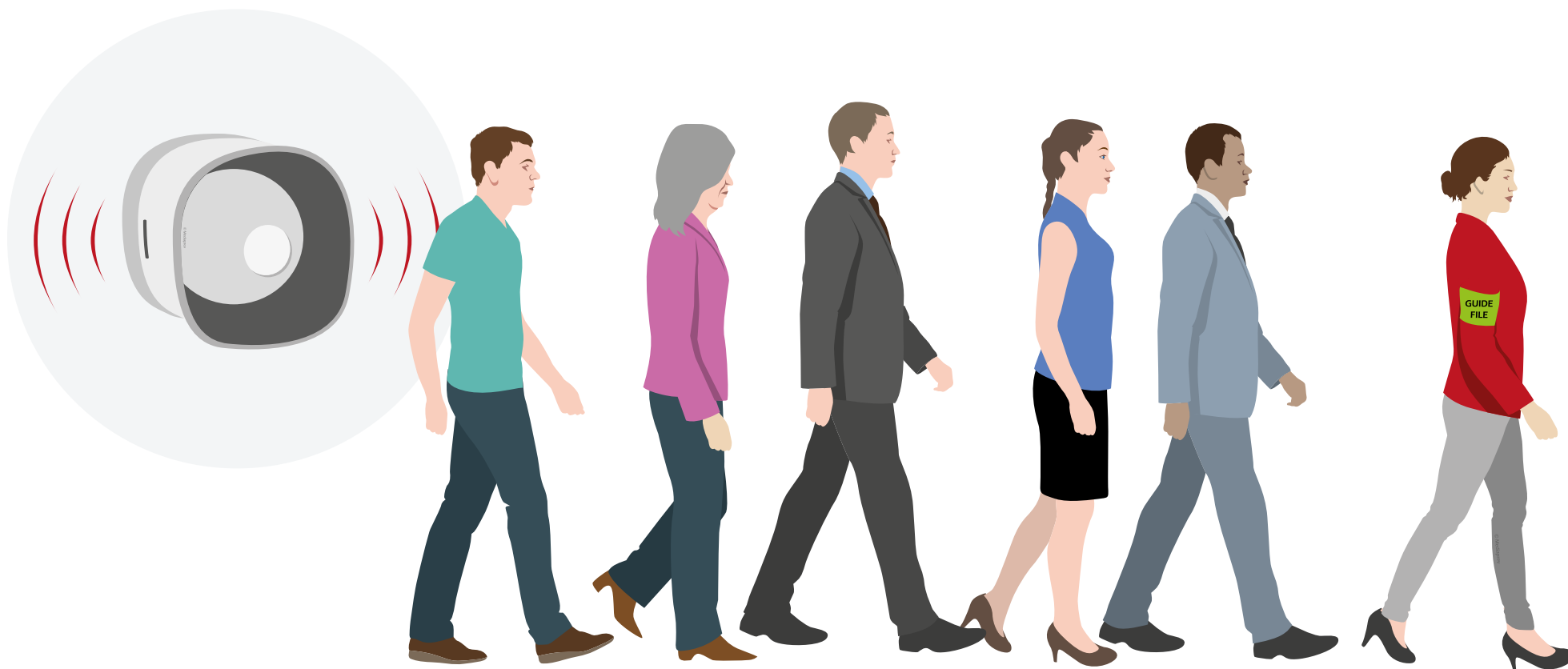


LE RÔLE DU PERSONNEL ÉVACUÉ



LE RÔLE DU PERSONNEL ÉVACUÉ

Évacuer systématiquement dès l'audition du signal sonore (sans s'interroger sur le bien-fondé de l'évacuation).





LE RÔLE DU PERSONNEL ÉVACUÉ

Évacuer systématiquement dès l'audition du signal sonore (sans s'interroger sur le bien-fondé de l'évacuation).

Suivre et écouter les consignes des guides et serre-files (généralement repérables par leur brassard ou chasuble).



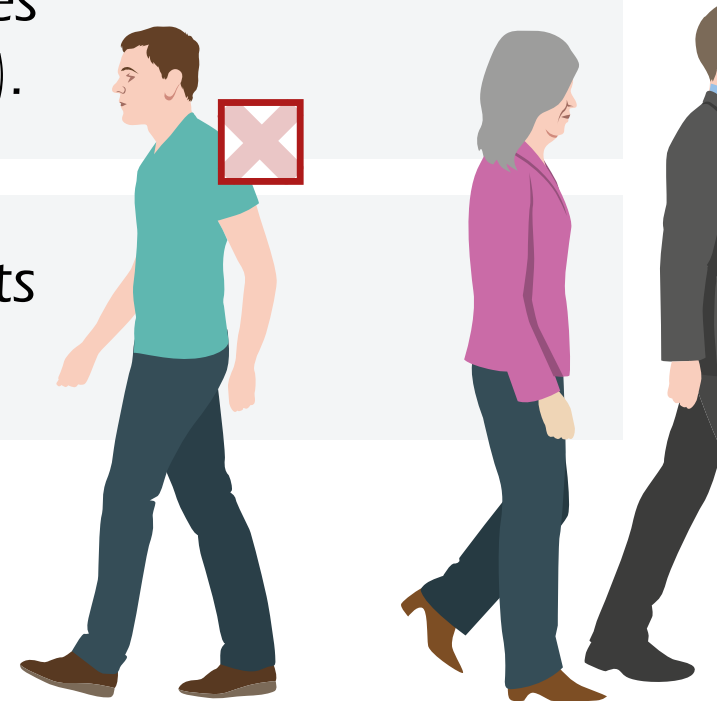


LE RÔLE DU PERSONNEL ÉVACUÉ

Évacuer systématiquement dès l'audition du signal sonore (sans s'interroger sur le bien-fondé de l'évacuation).

Suivre et écouter les consignes des guides et serre-files (généralement repérables par leur brassard ou chasuble).

Ne pas rebrousser chemin pour récupérer ses effets personnels (vestes, clés, sac à main...).





LE RÔLE DU PERSONNEL ÉVACUÉ

Évacuer systématiquement dès l'audition du signal sonore (sans s'interroger sur le bien-fondé de l'évacuation).

Suivre et écouter les consignes des guides et serre-files (généralement repérables par leur brassard ou chasuble).

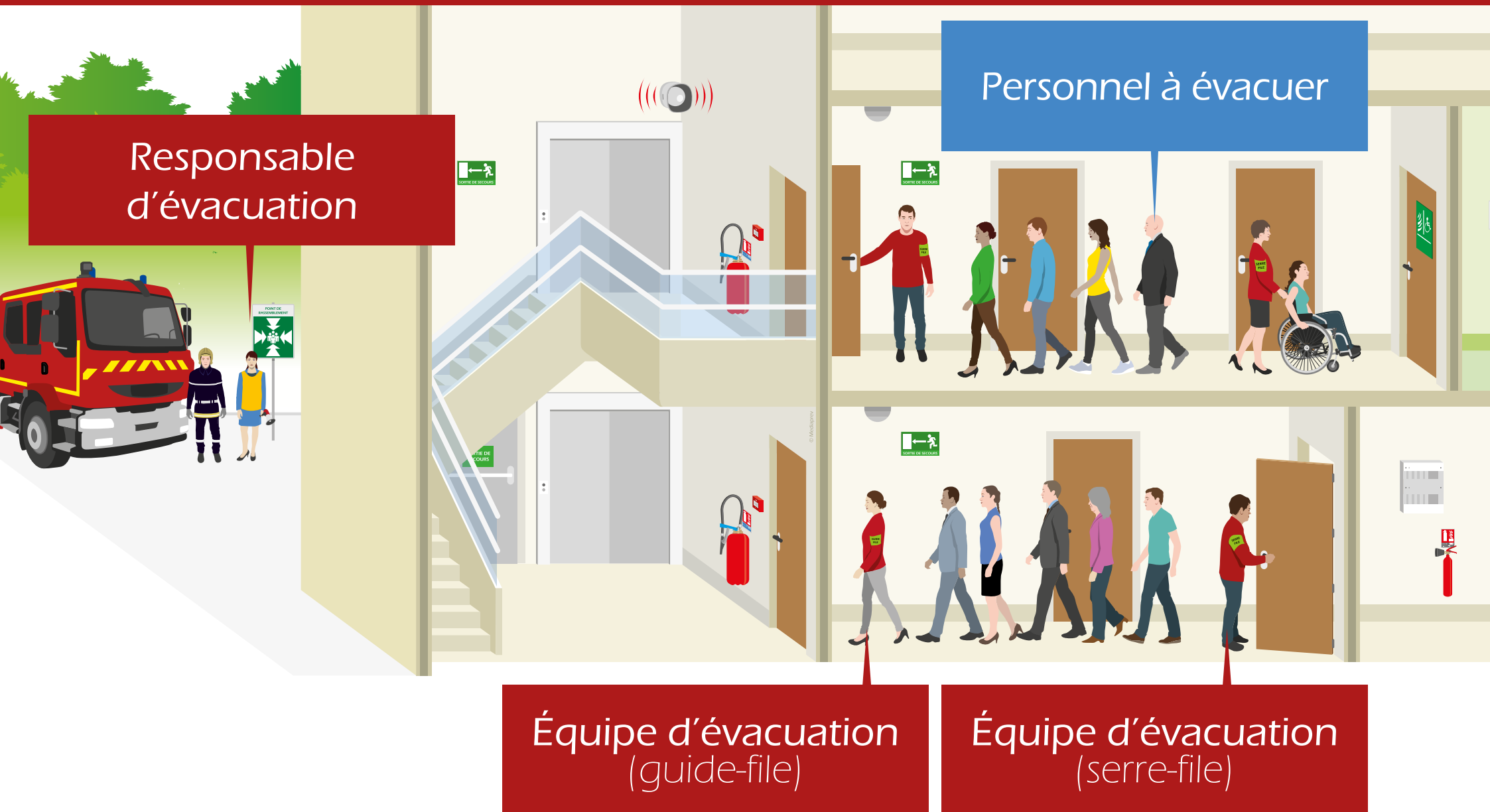
Ne pas rebrousser chemin pour récupérer ses effets personnels (vestes, clés, sac à main...).

S'orienter grâce à la signalétique d'évacuation.





LES ACTEURS DE L'ÉVACUATION





LES CIRCUITS D'ÉVACUATION



OBJECTIFS



OBJECTIFS



Reconnaitre les circuits d'évacuation pouvant être utilisés et leurs caractéristiques.



LORS DE L'AUDITION DU SIGNAL SONORE



LORS DE L'AUDITION DU SIGNAL SONORE

Regagner
le **point de
rassemblement**
en utilisant le
chemin le
plus court.



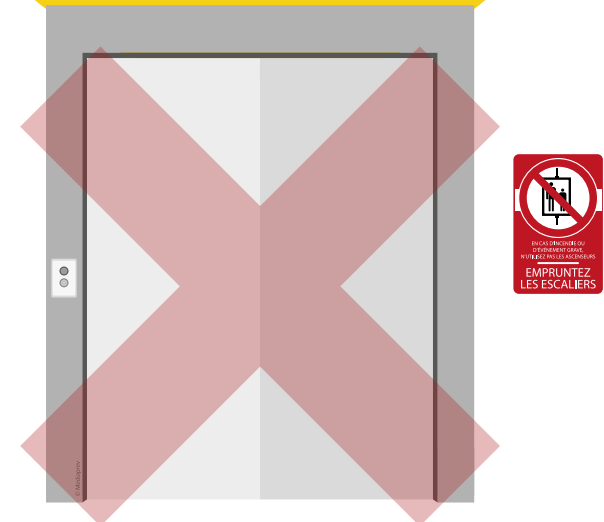


LORS DE L'AUDITION DU SIGNAL SONORE

Regagner
le **point de rassemblement**
en utilisant le
chemin le
plus court.

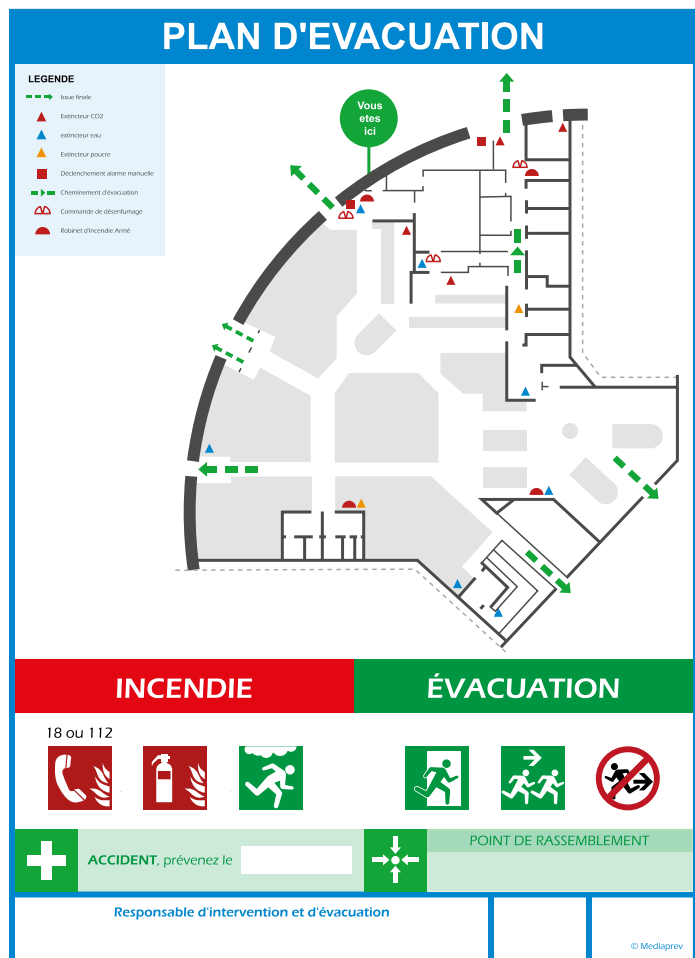


En veillant
toutefois à ne
jamais utiliser
l'ascenseur ou le
monte-charge.

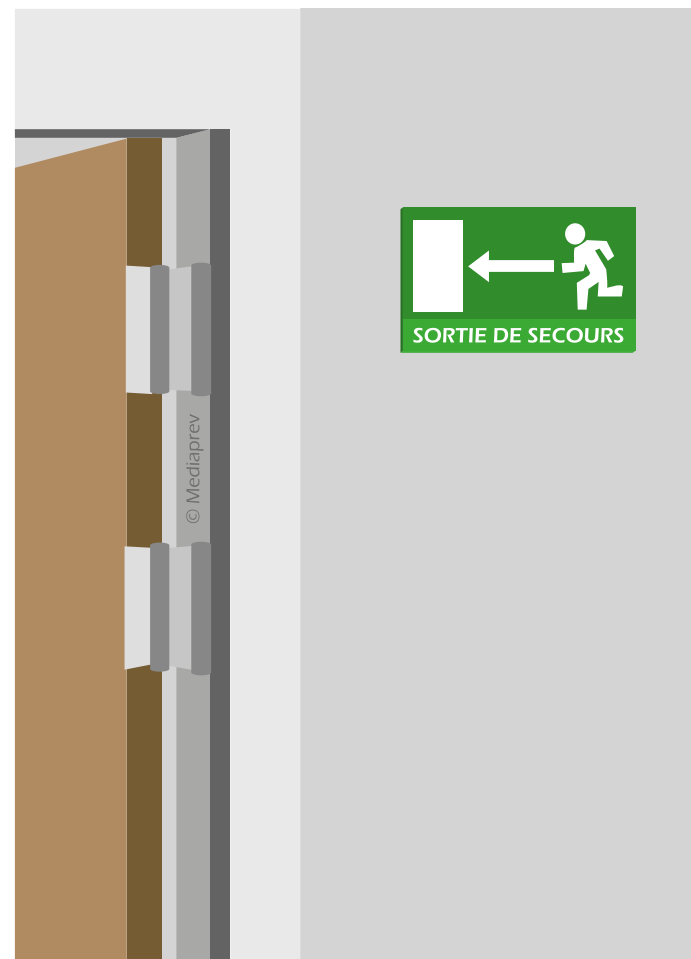




LORS DE L'AUDITION DU SIGNAL SONORE



Vous pouvez vous aider de la **signalétique** et des **plans d'évacuation**.





LORS DE L'AUDITION DU SIGNAL SONORE

Il appartient
cependant à chacun
de repérer préalablement
les **circuits d'évacuation**
les plus courts par
rapport à son poste
de travail.



**AFIN DE FACILITER L'ÉVACUATION, IL CONVIENT DE RESPECTER
AU QUOTIDIEN QUELQUES RÈGLES SIMPLES :**



AFIN DE FACILITER L'ÉVACUATION, IL CONVIENT DE RESPECTER AU QUOTIDIEN QUELQUES RÈGLES SIMPLES :

Ne pas encombrer les circuits d'évacuation.

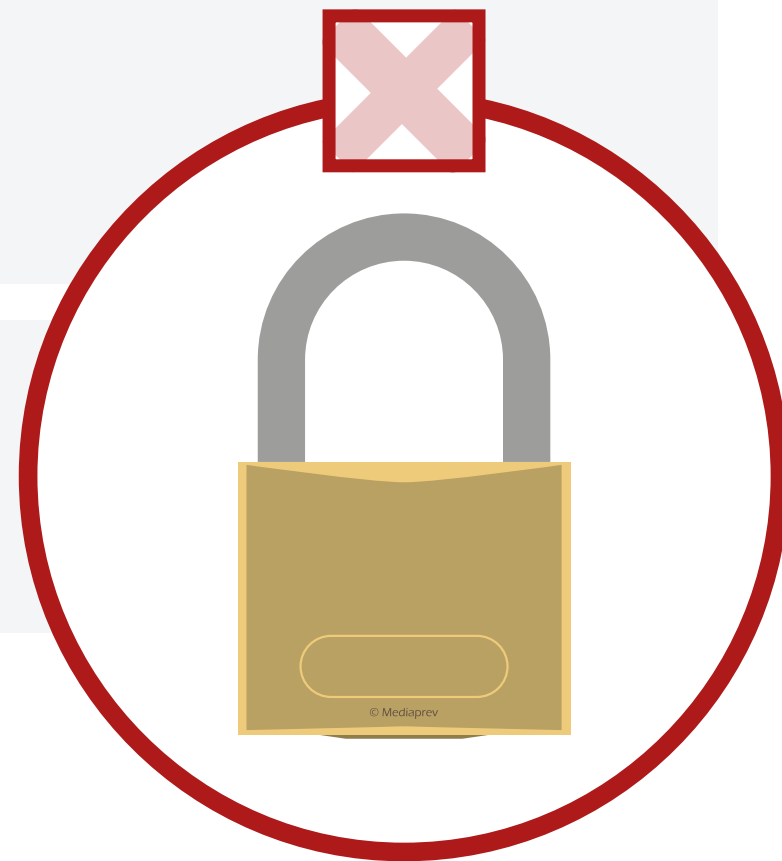




AFIN DE FACILITER L'ÉVACUATION, IL CONVIENT DE RESPECTER AU QUOTIDIEN QUELQUES RÈGLES SIMPLES :

Ne pas encombrer les circuits d'évacuation.

Ne pas cadenasser les issues de secours.



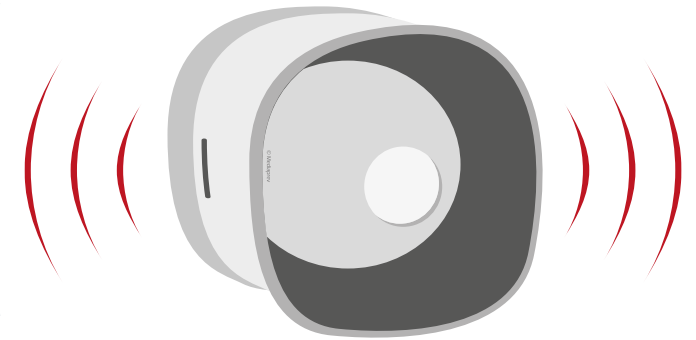


AFIN DE FACILITER L'ÉVACUATION, IL CONVIENT DE RESPECTER AU QUOTIDIEN QUELQUES RÈGLES SIMPLES :

Ne pas encombrer les circuits d'évacuation.

Ne pas cadenasser les issues de secours.

Procéder à **l'évacuation systématique** lors de l'audition du signal sonore.





LES FACTEURS AGGRAVANTS



OBJECTIFS



OBJECTIFS



Appréhender les risques liés aux fumées et s'en protéger.



OBJECTIFS



Appréhender les risques liés aux fumées et s'en protéger.



Prévenir les mouvements de panique au sein de son groupe.



FACTEURS AGGRAVANTS



FACTEURS AGGRAVANTS

LES FUMÉES



© Mediaprev



FACTEURS AGGRAVANTS

LES FUMÉES

Les fumées
sont la **première**
cause de décès lors
des incendies.





FACTEURS AGGRAVANTS

LES FUMÉES

Les fumées
sont la **première**
cause de décès lors
des incendies.

De plus,
les fumées ont
un rôle essentiel dans
la **propagation**
de l'incendie.





FACTEURS AGGRAVANTS

LES FUMÉES : LES CONSÉQUENCES SUR L'ÊTRE HUMAIN



FACTEURS AGGRAVANTS

LES FUMÉES : LES CONSÉQUENCES SUR L'ÊTRE HUMAIN



Risques d'asphyxie

L'incendie **consomme l'oxygène** dans l'air ambiant
(par conséquent, le taux d'O₂ dans les fumées diminue)



FACTEURS AGGRAVANTS

LES FUMÉES : LES CONSÉQUENCES SUR L'ÊTRE HUMAIN



Risques d'asphyxie

L'incendie **consomme l'oxygène** dans l'air ambiant
(par conséquent, le taux d'O₂ dans les fumées diminue)



Risques de brûlure

La température des fumées varie entre **200°C et 1000°C**
(Brûlure interne par inhalation)



FACTEURS AGGRAVANTS

LES FUMÉES : LES CONSÉQUENCES SUR L'ÊTRE HUMAIN



Risques d'asphyxie

L'incendie **consomme l'oxygène** dans l'air ambiant (par conséquent, le taux d'O₂ dans les fumées diminue)



Risques de brûlure

La température des fumées varie entre **200°C et 1000°C** (Brûlure interne par inhalation)



Opacité

Les fumées générées par l'incendie sont généralement **grasses** (l'opacité entrave l'évacuation et désoriente les occupants)



FACTEURS AGGRAVANTS

LES FUMÉES : LES CONSÉQUENCES SUR L'ÊTRE HUMAIN



Risques d'asphyxie

L'incendie **consomme l'oxygène** dans l'air ambiant (par conséquent, le taux d'O₂ dans les fumées diminue)



Risques de brûlure

La température des fumées varie entre **200°C et 1000°C** (Brûlure interne par inhalation)



Opacité

Les fumées générées par l'incendie sont généralement **grasses** (l'opacité entrave l'évacuation et désoriente les occupants)



Toxicité

Selon le combustible, les fumées dégagent un bon nombre de **gaz toxiques** (Monoxyde de carbone, chlore, ammoniac...)



FACTEURS AGGRAVANTS

LES FUMÉES : LES CONSÉQUENCES SUR L'ÊTRE HUMAIN

Faire en sorte
de **ne pas respirer
les fumées**, puisque
qu'elles sont brûlantes
et donc mortelles.





FACTEURS AGGRAVANTS

LES FUMÉES : LES CONSÉQUENCES SUR L'ÊTRE HUMAIN

Faire en sorte
de **ne pas respirer
les fumées**, puisque
qu'elles sont brûlantes
et donc mortelles.

Néanmoins,
si vous êtes contraint
de respirer dans une
zone enfumée, respirez,
si possible, de préférence
au travers d'un **linge
humide**.





FACTEURS AGGRAVANTS

LE MOUVEMENT DE PANIQUE





FACTEURS AGGRAVANTS

LE MOUVEMENT DE PANIQUE

Lors d'un incendie, le **comportement des autres individus** a une influence importante.





FACTEURS AGGRAVANTS

LE MOUVEMENT DE PANIQUE

Lors d'un incendie, le **comportement des autres individus** a une influence importante.

La panique peut alors se **propager** très rapidement.





FACTEURS AGGRAVANTS

LE MOUVEMENT DE PANIQUE

Lors d'un incendie, le **comportement des autres individus** a une influence importante.

La panique peut alors se **propager** très rapidement.

Les réactions des personnes sont ainsi disproportionnées, provoquant un **mouvement de panique**.





FACTEURS AGGRAVANTS

LE MOUVEMENT DE PANIQUE



Il est donc primordial d'adopter une **attitude calme et rassurante** afin de ne pas amplifier ce phénomène.





LES RISQUES LIÉS AUX ASCENSEURS



LES RISQUES LIÉS AUX ASCENSEURS

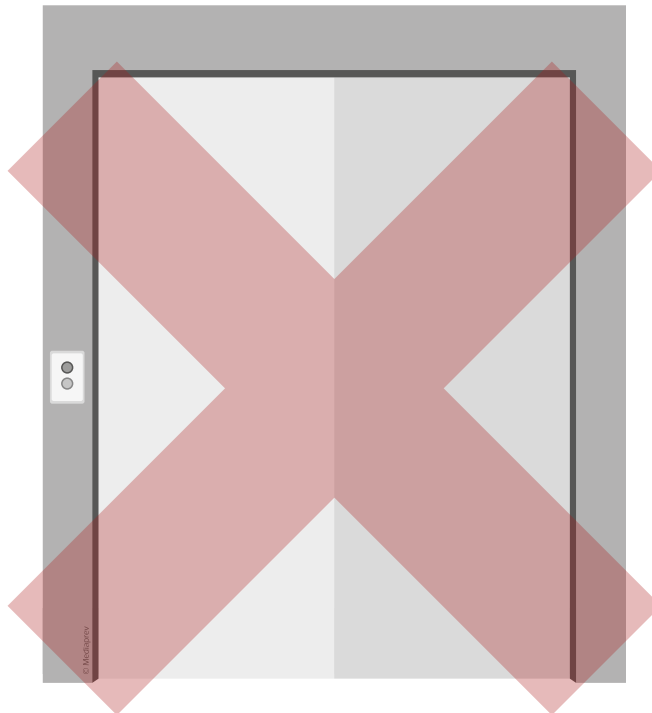
Du fait du risque généré lié à leur utilisation au cours d'un incendie (coupures électriques, phénomène de cheminée...), les ascenseurs sont en général **inutilisables**.





LES RISQUES LIÉS AUX ASCENSEURS

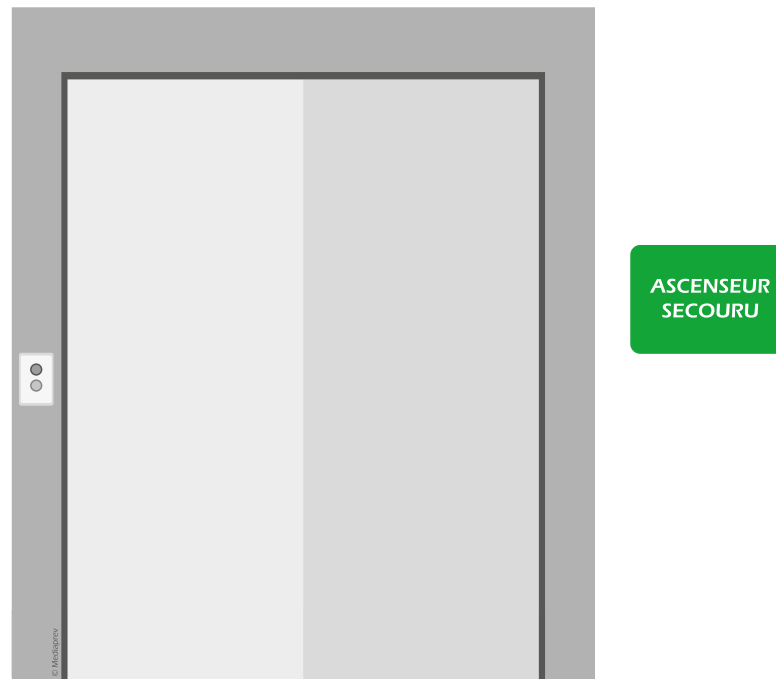
Du fait du risque généré lié à leur utilisation au cours d'un incendie (coupures électriques, phénomène de cheminée...), les ascenseurs sont en général **inutilisables**.





LES RISQUES LIÉS AUX ASCENSEURS

Cependant, certains d'entre eux disposant d'un système de sécurité adapté, appelés **ascenseurs secours**, pourront être utilisés.





LES RISQUES LIÉS AUX ASCENSEURS

Cependant, certains d'entre eux disposant d'un système de sécurité adapté, appelés **ascenseurs secourus**, pourront être utilisés.

Ces équipements doivent être **connus et identifiés** par les équipes d'évacuation.



ASCENSEUR
SECOURU



TRANSFERT HORIZONTAL DANS UNE ZONE REFUGE



OBJECTIFS



OBJECTIFS



Identifier les situations nécessitant la réalisation de transfert horizontal.



OBJECTIFS



Identifier les situations nécessitant la réalisation de transfert horizontal.



Assurer le transfert horizontal de personne dans une zone refuge.



Dans certains cas, la présence de **personnes à mobilité réduite** rend difficile l'évacuation totale du site.



Dans certains cas, la présence de **personnes à mobilité réduite** rend difficile l'évacuation totale du site.

On parle alors de mise en sécurité vers des **zones refuges**.



PROCÉDURE POUR LA MISE EN SÉCURITÉ



PROCÉDURE POUR LA MISE EN SÉCURITÉ

Évacuer,
si possible,
les résidents
de la chambre
sinistrée.



PROCÉDURE POUR LA MISE EN SÉCURITÉ

Évacuer,
si possible,
les résidents
de la chambre
sinistrée.

**Refermer
la porte** pour
ralentir la
progression
des fumées et
flammes.



PROCÉDURE POUR LA MISE EN SÉCURITÉ

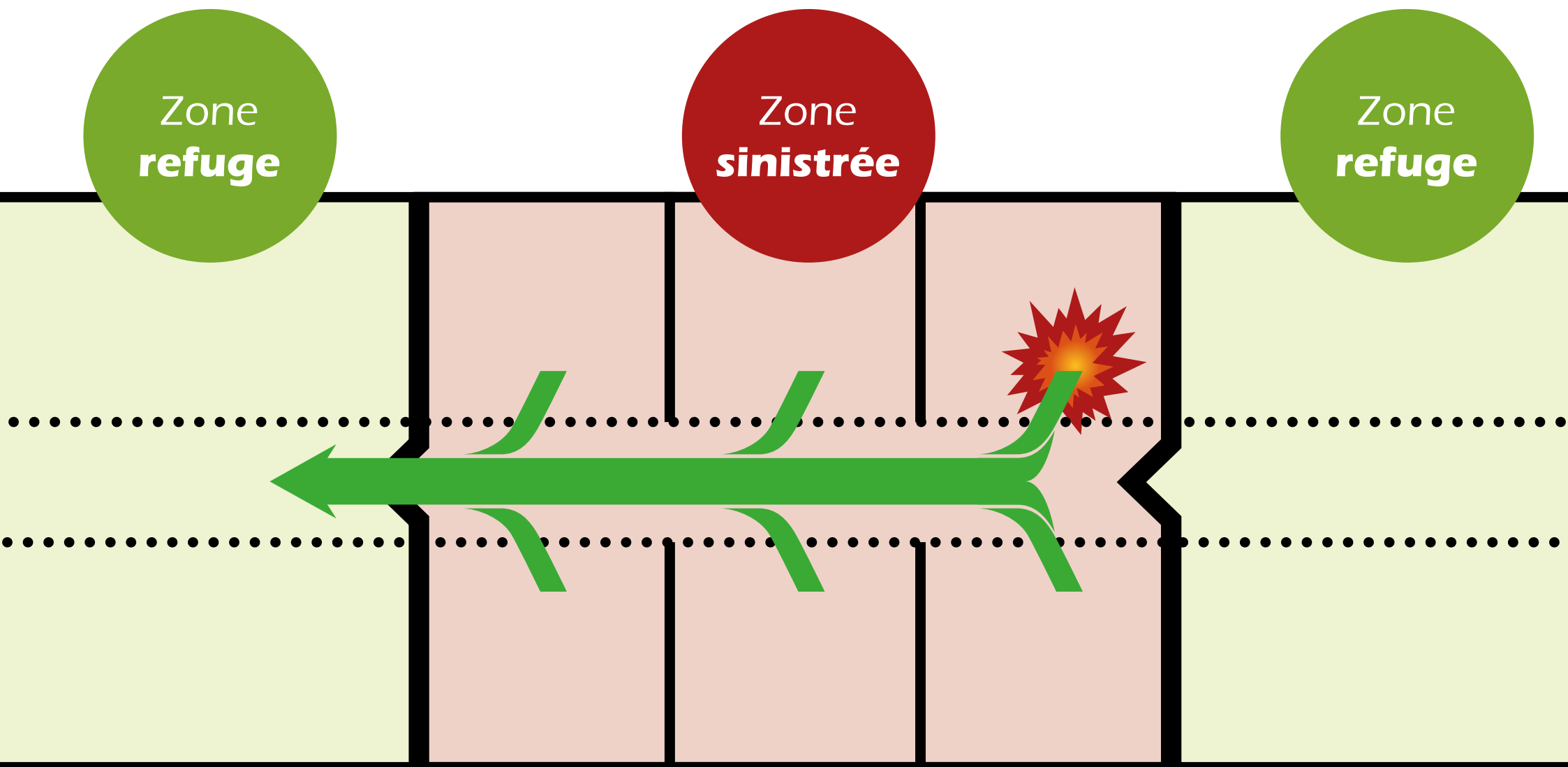
Évacuer,
si possible,
les résidents
de la chambre
sinistrée.

**Refermer
la porte** pour
ralentir la
progression
des fumées et
flammes.

Transférer
les résidents au
fur et à mesure vers
une **zone refuge**
(derrière les portes
coupe-feu).

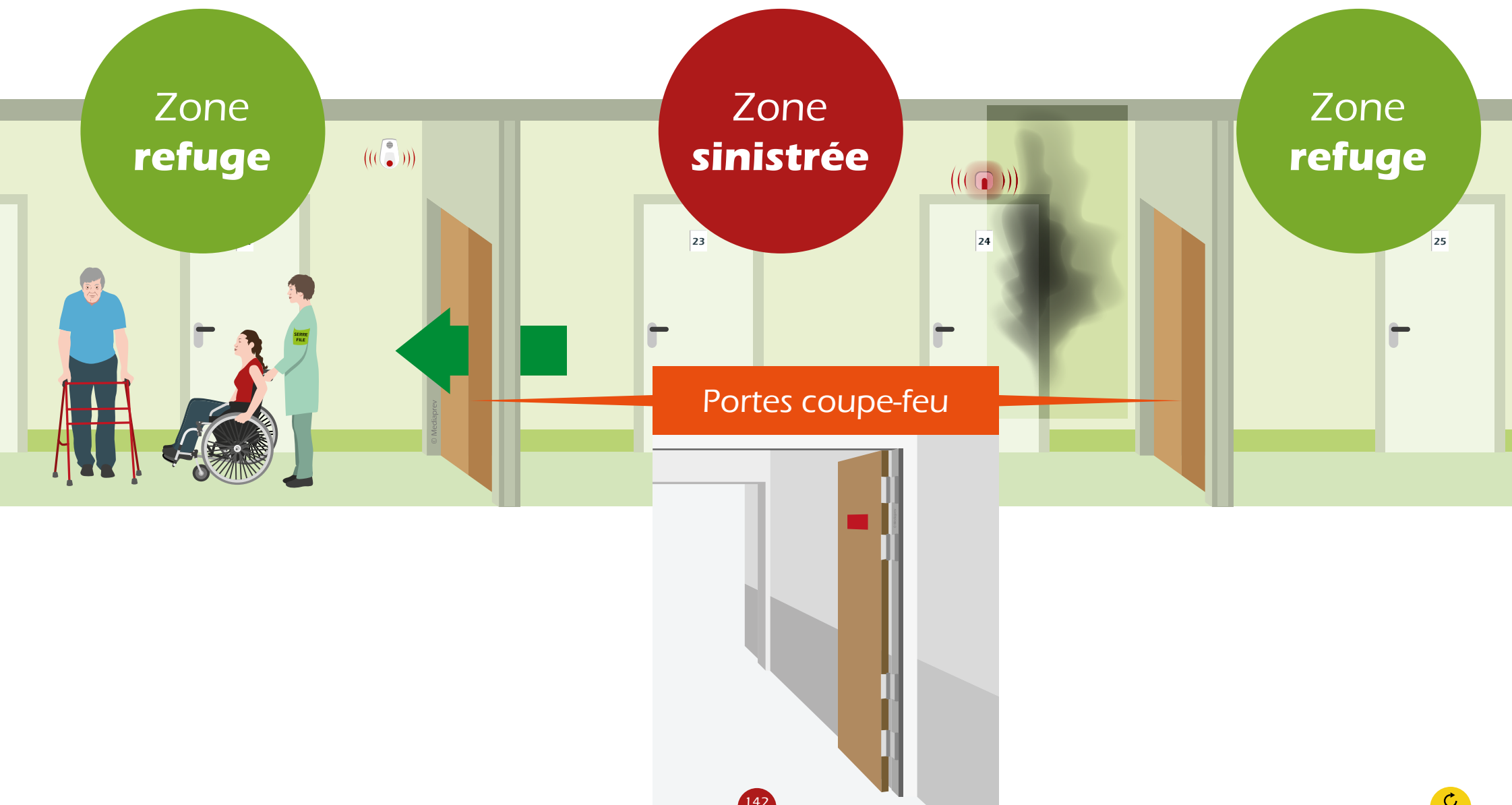


PROCÉDURE POUR LA MISE EN SÉCURITÉ





PROCÉDURE POUR LA MISE EN SÉCURITÉ





PROCÉDURE POUR LA MISE EN SÉCURITÉ

Lors de l'évacuation, il convient de favoriser le déplacement des résidents par **transfert horizontal** en privilégiant la rapidité de la manoeuvre (sur lit, fauteuil, draps...).





LES ZONES REFUGES



LES ZONES REFUGES

Lorsque l'évacuation est **impossible** :



LES ZONES REFUGES

Lorsque l'évacuation est **impossible** :

Rejoindre une pièce avec une **fenêtre accessible** (sans barreau).



LES ZONES REFUGES

Lorsque l'évacuation est **impossible** :

Rejoindre une pièce avec une **fenêtre accessible** (sans barreau).

Refermer la porte.





LES ZONES REFUGES

Lorsque l'évacuation est **impossible** :

Rejoindre une pièce avec une **fenêtre accessible** (sans barreau).

Refermer la porte.

La **calfeutrer** avec des linges humides (si possible).





LES ZONES REFUGES

Lorsque l'évacuation est **impossible** :

Rejoindre une pièce avec une **fenêtre accessible** (sans barreau).

Refermer la porte.

La **calfeutrer** avec des linges humides (si possible).

Arroser la porte (si possible).





LES ZONES REFUGES

Lorsque l'évacuation est **impossible** :

Rejoindre une pièce avec une **fenêtre accessible** (sans barreau).

Refermer la porte.

La **calfeutrer** avec des linges humides (si possible).

Arroser la porte (si possible).

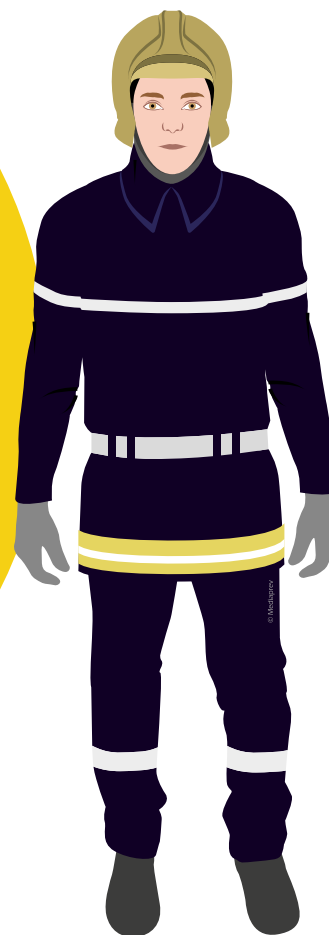
Se manifester par la fenêtre (ou par téléphone...) aux **pompiers** dès leur arrivée.





LES ZONES REFUGES

L'évacuation
de ces zones refuges
est généralement réalisée,
dans un second temps, par
les **secours extérieurs**
lorsque cela s'avère
nécessaire.





LA PRISE EN CHARGE DES PERSONNES EN SITUATION DE HANDICAP



OBJECTIFS



OBJECTIFS



Prendre en charge et orienter efficacement les personnes en situation de handicap lors d'une évacuation.



PRISE EN CHARGE DES PERSONNES EN SITUATION DE HANDICAP



PRISE EN CHARGE DES PERSONNES EN SITUATION DE HANDICAP

Certaines personnes
souffrant d'un handicap
se trouvent en situation
défavorable lors de
l'évacuation.



PRISE EN CHARGE DES PERSONNES EN SITUATION DE HANDICAP

Les équipes d'évacuation et plus généralement l'ensemble des collaborateurs se doivent **d'aider et d'accompagner les personnes en situation de handicap** pour :



PRISE EN CHARGE DES PERSONNES EN SITUATION DE HANDICAP

Les équipes d'évacuation et plus généralement l'ensemble des collaborateurs se doivent **d'aider et d'accompagner les personnes en situation de handicap** pour :

Rejoindre
une **sortie de secours**.



PRISE EN CHARGE DES PERSONNES EN SITUATION DE HANDICAP

Les équipes d'évacuation et plus généralement l'ensemble des collaborateurs se doivent **d'aider et d'accompagner les personnes en situation de handicap** pour :

Rejoindre
une **sortie de secours**.

Les mettre
en **sécurité**.



PRISE EN CHARGE DES PERSONNES EN SITUATION DE HANDICAP

Pour assurer la prise en charge d'une **personne mal ou non voyante**, il convient :





PRISE EN CHARGE DES PERSONNES EN SITUATION DE HANDICAP

Pour assurer la prise en charge d'une **personne mal ou non voyante**, il convient :



D'aborder la personne en se faisant entendre.





PRISE EN CHARGE DES PERSONNES EN SITUATION DE HANDICAP

Pour assurer la prise en charge d'une **personne mal ou non voyante**, il convient :



D'aborder la personne en se faisant entendre.



D'être **rassurant**.





PRISE EN CHARGE DES PERSONNES EN SITUATION DE HANDICAP

Pour assurer la prise en charge d'une **personne mal ou non voyante**, il convient :



D'aborder la personne en se faisant entendre.



D'être **rassurant**.



De **commenter** le cheminement.





PRISE EN CHARGE DES PERSONNES EN SITUATION DE HANDICAP

Pour assurer la prise en charge d'une **personne mal ou non voyante**, il convient :



D'**aborder** la personne en se faisant entendre.



D'être **rassurant**.



De **commenter** le cheminement.



De **l'accompagner** jusqu'à une sortie.





PRISE EN CHARGE DES PERSONNES EN SITUATION DE HANDICAP

Pour assurer la prise en charge d'une **personne mal ou non entendante**, il convient :





PRISE EN CHARGE DES PERSONNES EN SITUATION DE HANDICAP

Pour assurer la prise en charge d'une **personne mal ou non entendante**, il convient :



De **visiter** tous les locaux où les personnes peuvent être isolées.





PRISE EN CHARGE DES PERSONNES EN SITUATION DE HANDICAP

Pour assurer la prise en charge d'une **personne mal ou non entendante**, il convient :



De **visiter** tous les locaux où les personnes peuvent être isolées.



D'informer la personne de la nécessité d'évacuer (par geste ou par lecture sur les lèvres).





PRISE EN CHARGE DES PERSONNES EN SITUATION DE HANDICAP

Pour assurer la prise en charge d'une **personne mal ou non entendante**, il convient :



De **visiter** tous les locaux où les personnes peuvent être isolées.



D'informer la personne de la nécessité d'évacuer (par geste ou par lecture sur les lèvres).



De favoriser la mise en place d'un système **d'alarme visuelle**.





PRISE EN CHARGE DES PERSONNES EN SITUATION DE HANDICAP

Pour assurer la prise en charge d'une **personne déficiente intellectuelle**, il convient :



PRISE EN CHARGE DES PERSONNES EN SITUATION DE HANDICAP

Pour assurer la prise en charge d'une **personne déficiente intellectuelle**, il convient :



D'aborder la personne avec calme et fermeté.



PRISE EN CHARGE DES PERSONNES EN SITUATION DE HANDICAP

Pour assurer la prise en charge d'une **personne déficiente intellectuelle**, il convient :



D'aborder la personne avec calme et fermeté.



De lui **faire comprendre** la nécessité d'évacuer.



PRISE EN CHARGE DES PERSONNES EN SITUATION DE HANDICAP

Pour assurer la prise en charge d'une **personne déficiente intellectuelle**, il convient :



D'aborder la personne avec calme et fermeté.



De lui **faire comprendre** la nécessité d'évacuer.



De **visiter les locaux** où les personnes peuvent être isolées.



PRISE EN CHARGE DES PERSONNES EN SITUATION DE HANDICAP

Pour assurer la prise en charge d'une **personne déficiente intellectuelle**, il convient :



D'aborder la personne avec calme et fermeté.



De lui **faire comprendre** la nécessité d'évacuer.



De **visiter les locaux** où les personnes peuvent être isolées.



De **l'accompagner** jusqu'à une sortie.



PRISE EN CHARGE DES PERSONNES EN SITUATION DE HANDICAP

Pour assurer la prise en charge d'une **personne à mobilité réduite**, il convient :





PRISE EN CHARGE DES PERSONNES EN SITUATION DE HANDICAP

Pour assurer la prise en charge d'une **personne à mobilité réduite**, il convient :



De **proposer votre aide** à la personne ou lui faciliter le cheminement dans la foule.





PRISE EN CHARGE DES PERSONNES EN SITUATION DE HANDICAP

Pour assurer la prise en charge d'une **personne à mobilité réduite**, il convient :



De **proposer votre aide** à la personne ou lui faciliter le cheminement dans la foule.



De **mettre en œuvre l'élévateur** si son fonctionnement est secouru.





PRISE EN CHARGE DES PERSONNES EN SITUATION DE HANDICAP

Pour assurer la prise en charge d'une **personne à mobilité réduite**, il convient :



De **proposer votre aide** à la personne ou lui faciliter le cheminement dans la foule.



De **mettre en œuvre l'élévateur** si son fonctionnement est secouru.



De **l'accompagner dans un espace d'attente sécurisé** et rendre compte de sa présence aux services de secours lorsque l'évacuation totale n'est pas possible.





Il peut également
exister, sur certains sites,
d'autres équipements
permettant d'organiser
l'évacuation des personnes
à mobilité réduite
(Par exemple les chaises
d'évacuation.).



LE POINT DE RASSEMBLEMENT



OBJECTIFS



OBJECTIFS



Comprendre la conduite à adopter au point de rassemblement.



ARRIVÉ AU POINT DE RASSEMBLEMENT, IL FAUT :





ARRIVÉ AU POINT DE RASSEMBLEMENT, IL FAUT :

Contrôler la présence de ses collègues de travail.





ARRIVÉ AU POINT DE RASSEMBLEMENT, IL FAUT :

Contrôler la présence de ses collègues de travail.

Rester **discipliné et calme**.





ARRIVÉ AU POINT DE RASSEMBLEMENT, IL FAUT :

Contrôler la présence de ses collègues de travail.

Rester **discipliné et calme**.

Suivre les consignes du responsable d'évacuation.





ARRIVÉ AU POINT DE RASSEMBLEMENT, IL FAUT :

Contrôler la présence de ses collègues de travail.

Rester **discipliné et calme**.

Suivre les consignes du responsable d'évacuation.

Ne pas gêner la circulation et l'intervention des secours extérieurs.





ARRIVÉ AU POINT DE RASSEMBLEMENT, IL FAUT :

Contrôler la présence de ses collègues de travail.

Rester **discipliné et calme**.

Suivre les consignes du responsable d'évacuation.

Ne pas gêner la circulation et l'intervention des secours extérieurs.

Regagner les locaux **uniquement sur ordre** des pompiers ou du responsable.





COMMENT CHOISIR LE POINT DE RASSEMBLEMENT ?



COMMENT CHOISIR LE POINT DE RASSEMBLEMENT ?

Il **ne doit pas gêner** l'engagement des secours extérieurs.

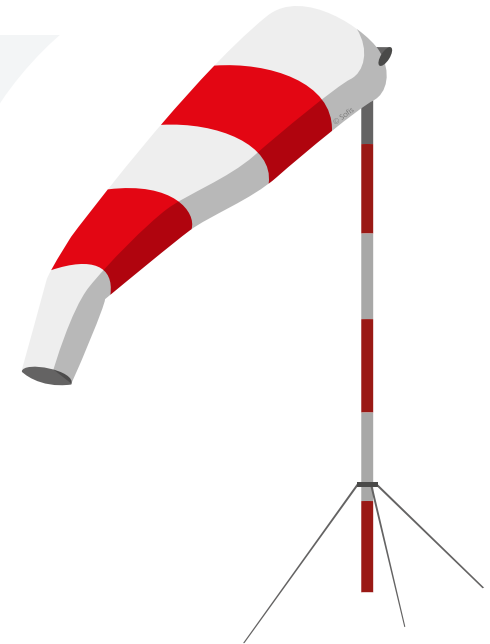




COMMENT CHOISIR LE POINT DE RASSEMBLEMENT ?

Il **ne doit pas gêner** l'engagement des secours extérieurs.

Il doit se trouver **dos au vent** (dominant).





COMMENT CHOISIR LE POINT DE RASSEMBLEMENT ?

Il **ne doit pas gêner** l'engagement des secours extérieurs.

Il doit se trouver **dos au vent** (dominant).

Il doit être **suffisamment éloigné** de la façade du bâtiment.





COMMENT CHOISIR LE POINT DE RASSEMBLEMENT ?

Il **ne doit pas gêner** l'engagement des secours extérieurs.

Il doit se trouver **dos au vent** (dominant).

Il doit être **suffisamment éloigné** de la façade du bâtiment.

Il doit se trouver **à l'abri** des produits toxiques ou des risques d'explosion.





LE MATÉRIEL FACILITANT L'ÉVACUATION



OBJECTIFS



OBJECTIFS



Connaître les différents matériels auxquels peuvent avoir recours les acteurs de l'évacuation.



LE SIGNAL D'ÉVACUATION



LE SIGNAL D'ÉVACUATION

Ce signal
permet de **signaler
rapidement** à toutes
les personnes présentes
qu'il faut évacuer
le bâtiment.



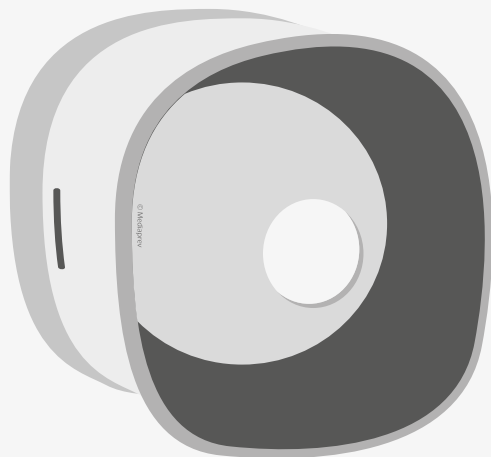
LE SIGNAL D'ÉVACUATION



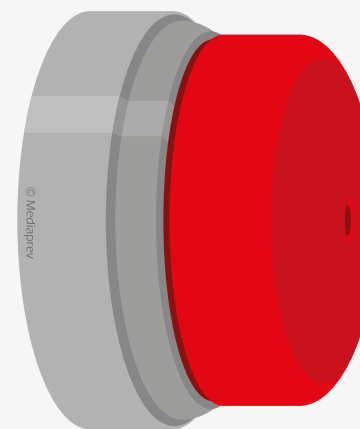


LE SIGNAL D'ÉVACUATION

Signaux
sonores

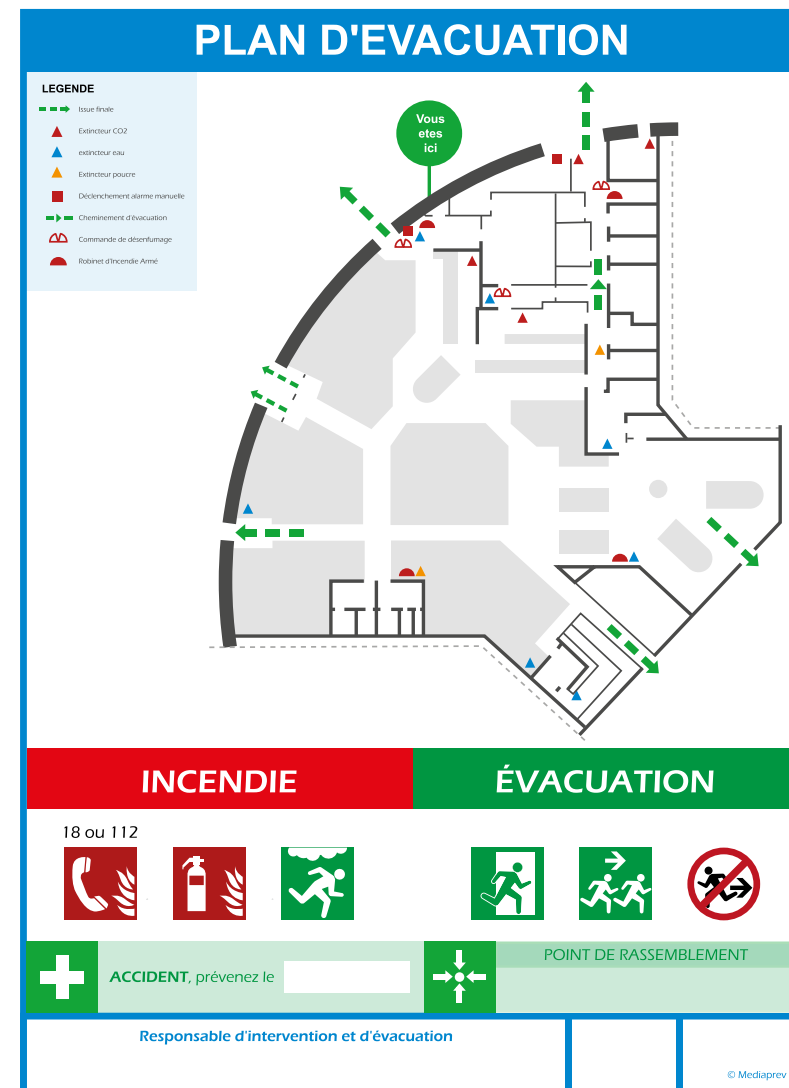


Signaux
lumineux destinés
aux ateliers bruyants





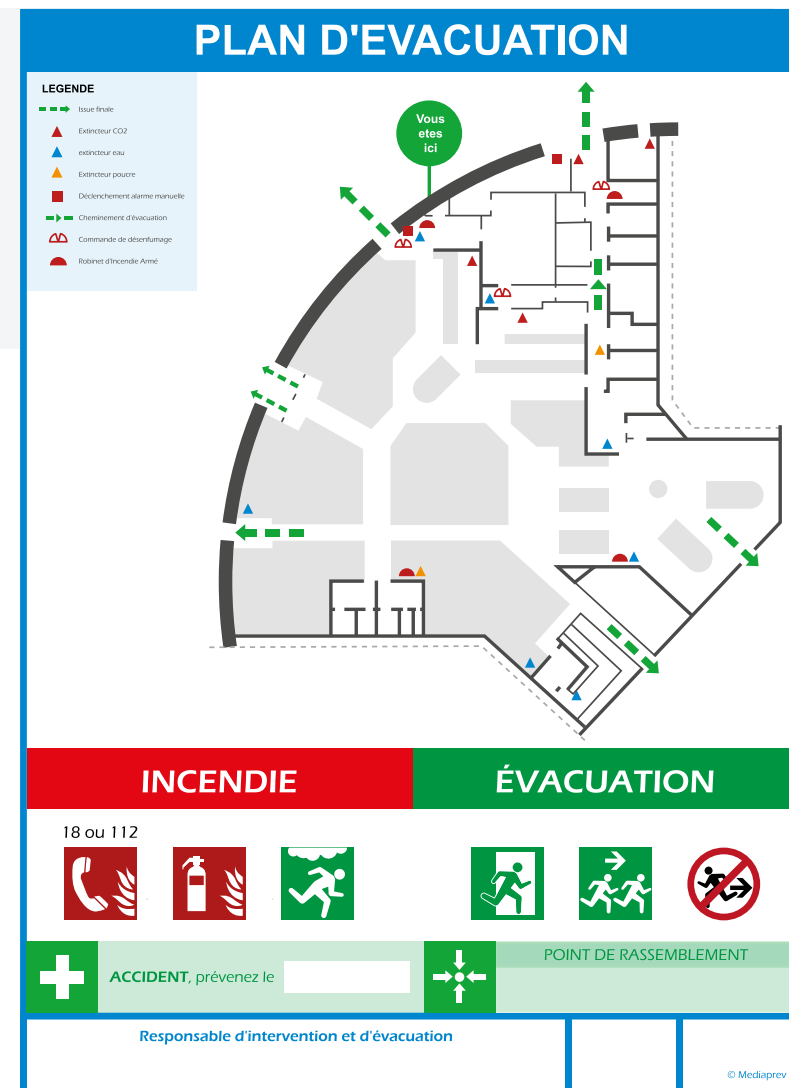
LE PLAN D'ÉVACUATION





LE PLAN D'ÉVACUATION

Il se trouve généralement à **l'entrée**
du bâtiment.

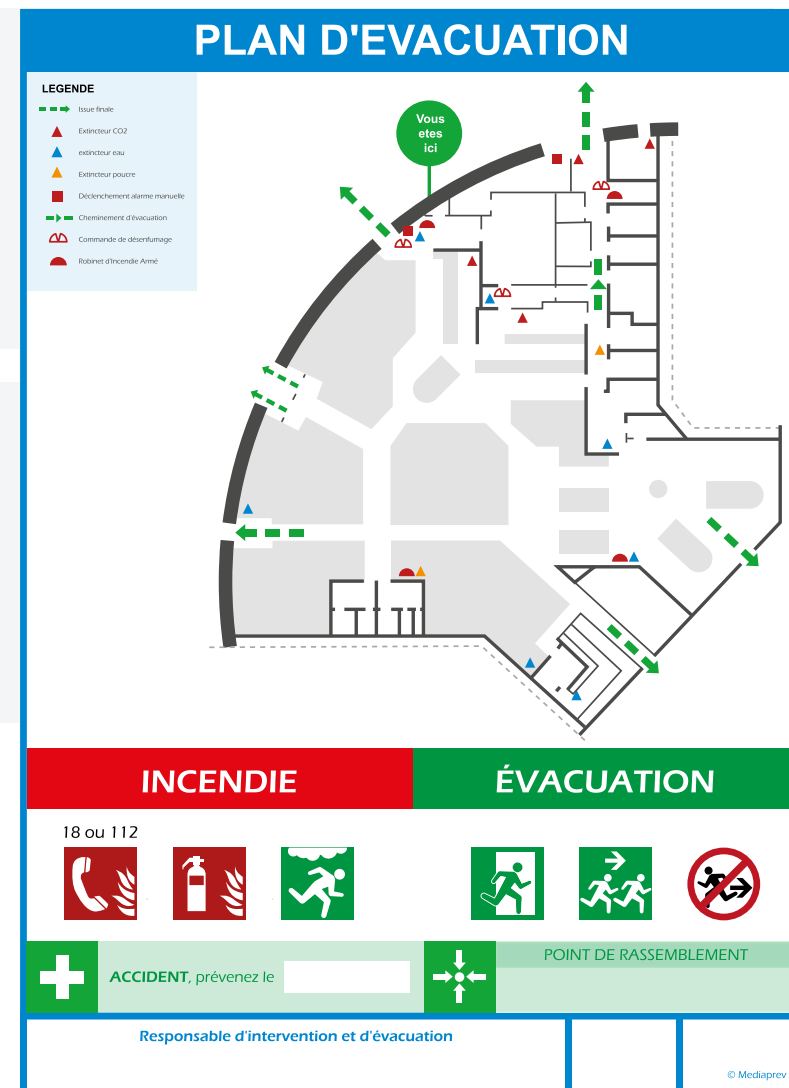




LE PLAN D'ÉVACUATION

Il se trouve généralement à **l'entrée du bâtiment**.

Il permet au personnel de **repérer** les circuits d'évacuation ainsi que de visualiser rapidement les consignes incendie et évacuation.



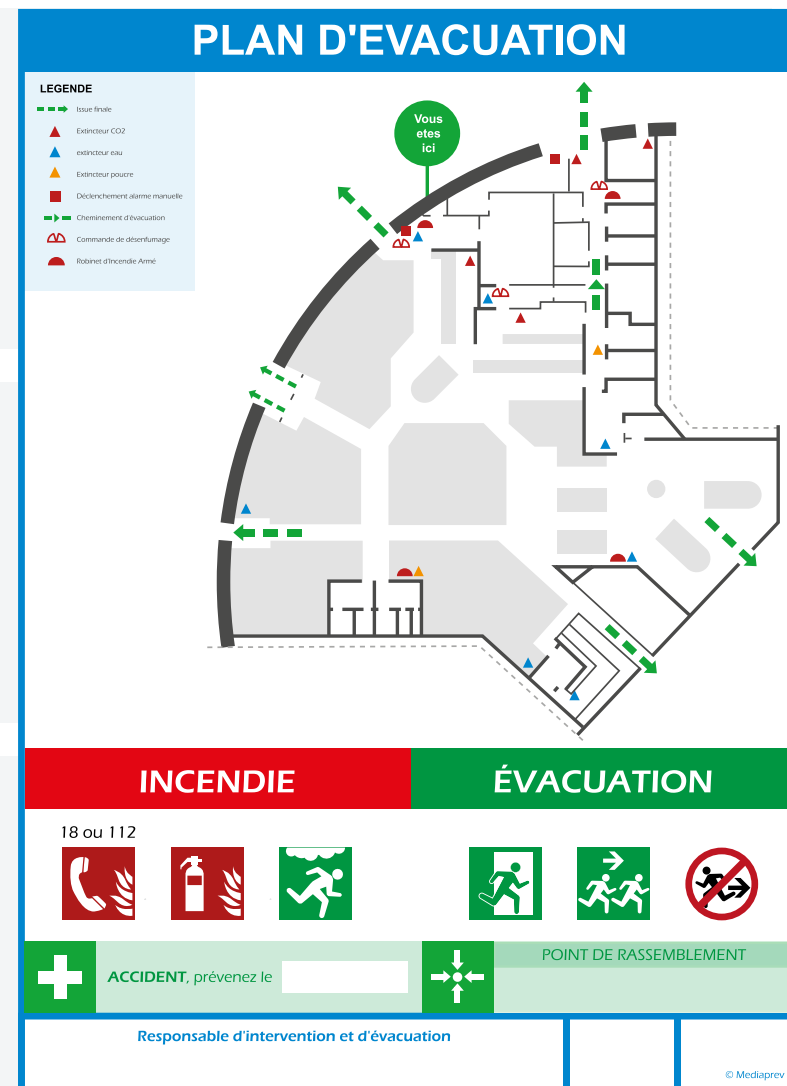


LE PLAN D'ÉVACUATION

Il se trouve généralement à **l'entrée du bâtiment**.

Il permet au personnel de **repérer** les circuits d'évacuation ainsi que de visualiser rapidement les consignes incendie et évacuation.

Il constitue également une **aide pour les pompiers** qui peuvent ainsi visualiser la configuration du bâtiment.





LA SIGNALÉTIQUE





LA SIGNALÉTIQUE

Elle indique la **sortie de secours** la plus proche en tous points du bâtiment.

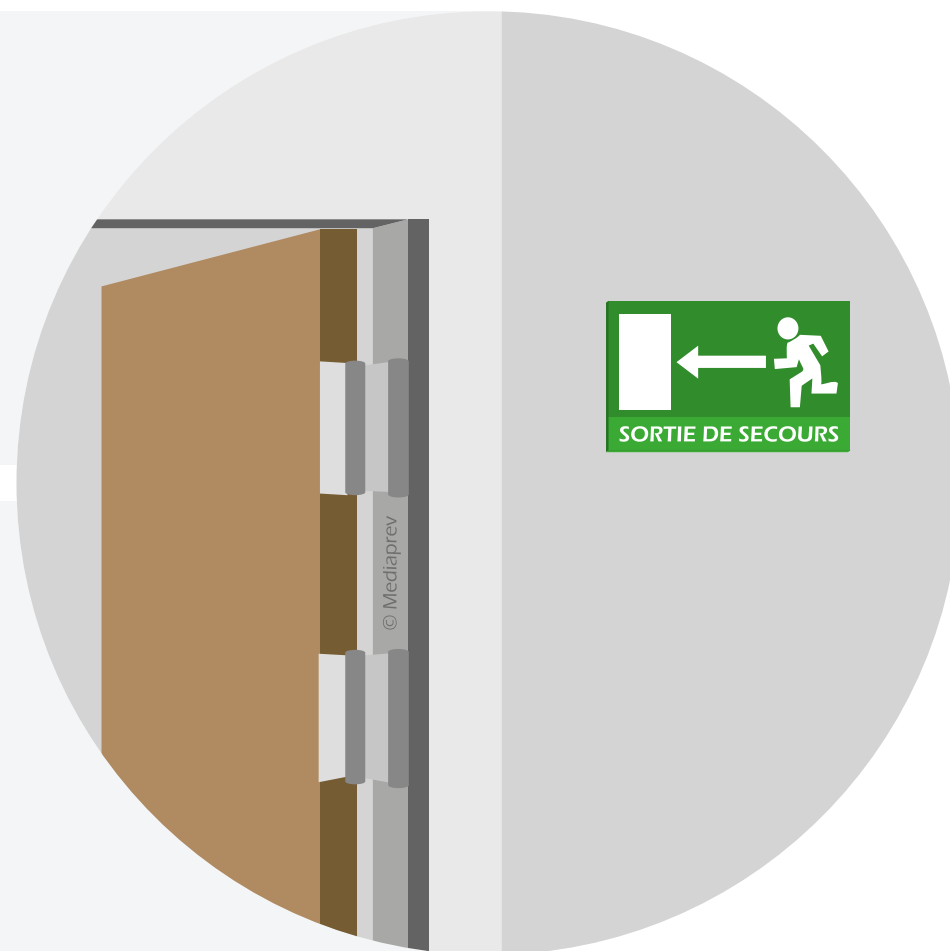




LA SIGNALÉTIQUE

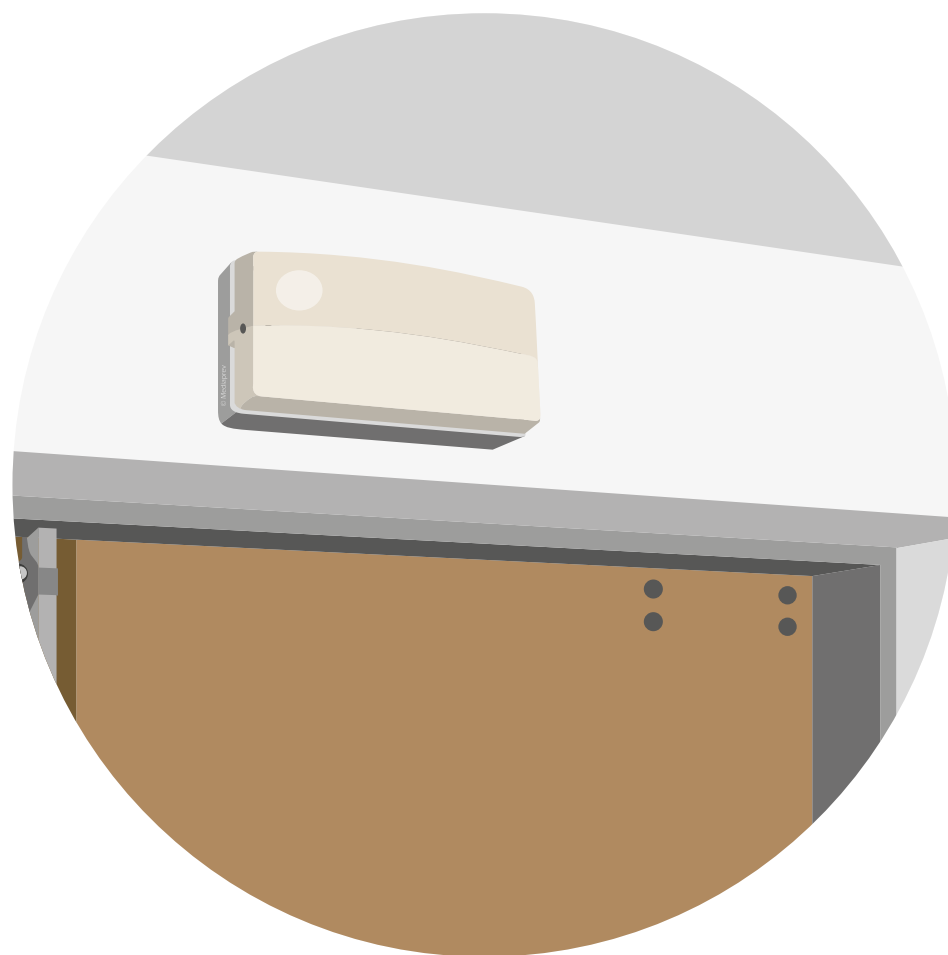
Elle indique la **sortie de secours** la plus proche en tous points du bâtiment.

De **couleur verte**, elle représente une aide précieuse pour se situer.





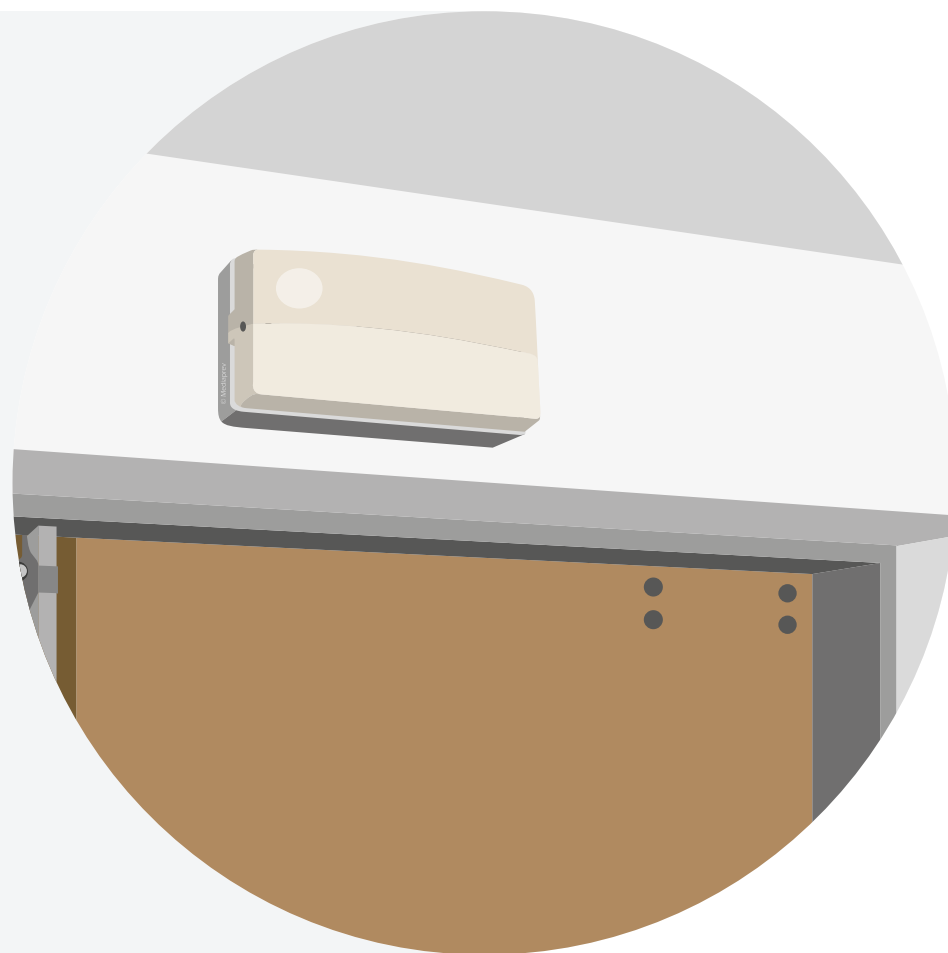
L'ÉCLAIRAGE D'AMBIANCE





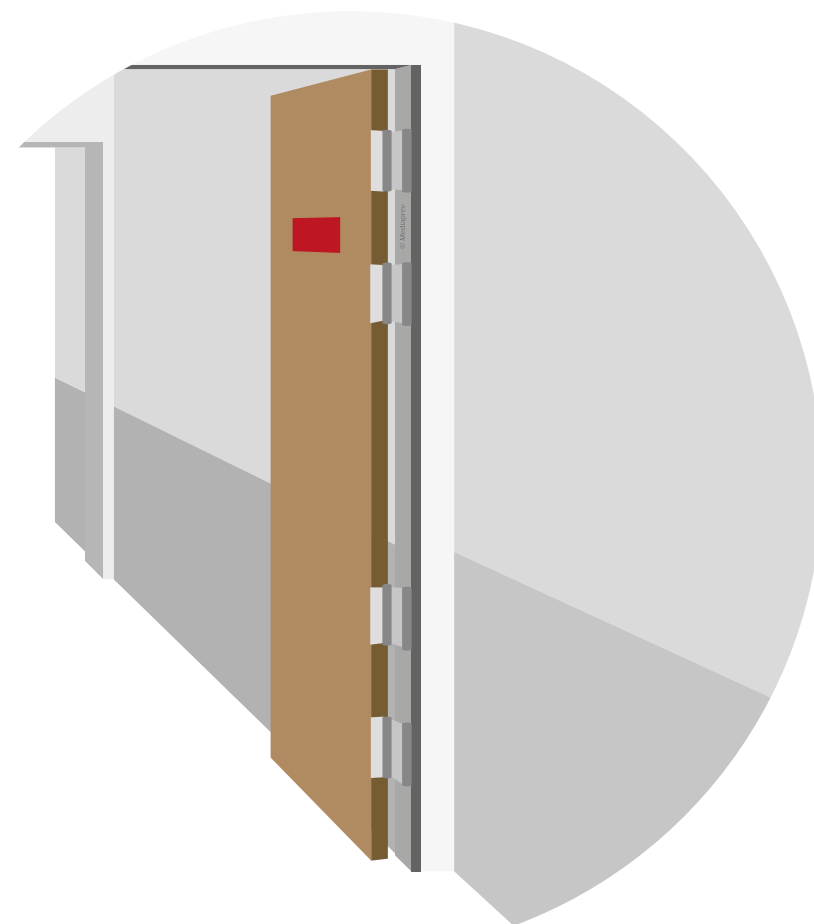
L'ÉCLAIRAGE D'AMBIANCE

En cas de coupure de courant, il assure le maintien d'un **éclairage minimum** permettant d'évacuer dans de meilleures conditions.





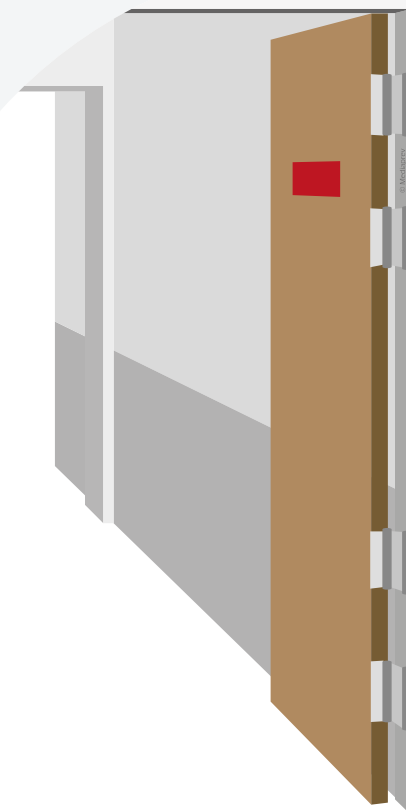
LES PORTES COUPE-FEU





LES PORTES COUPE-FEU

Elles permettent
de **limiter la propagation** des
fumées et des flammes.





LES PORTES COUPE-FEU

Elles permettent de **limiter la propagation** des fumées et des flammes.

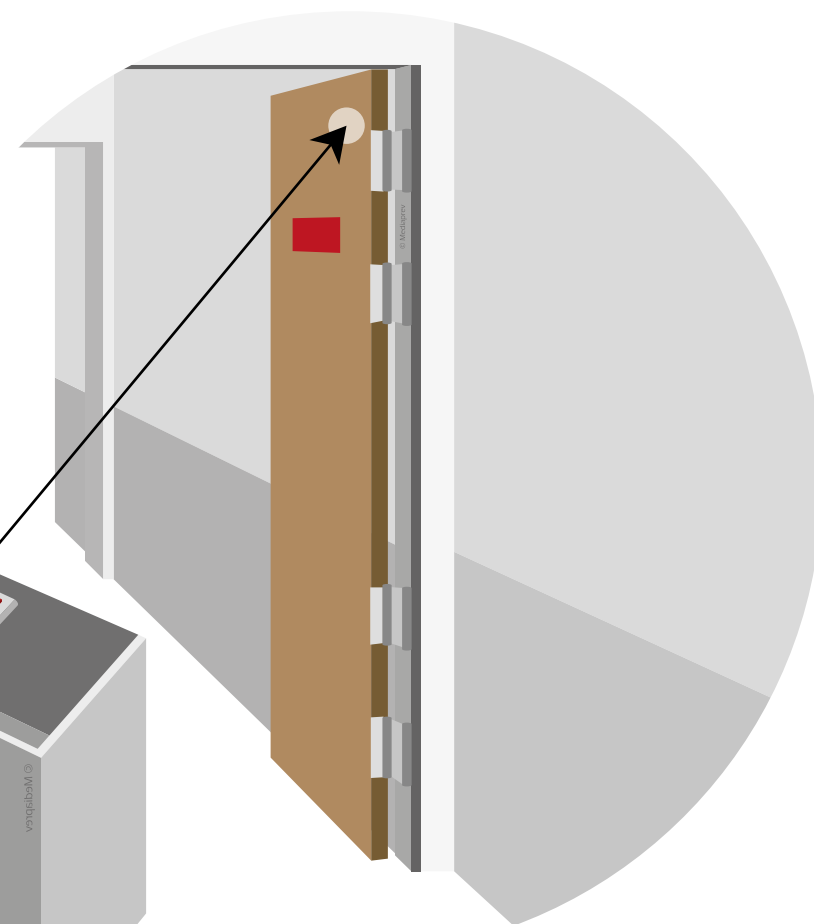
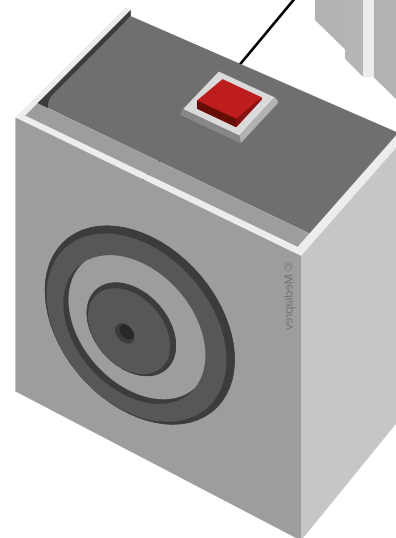
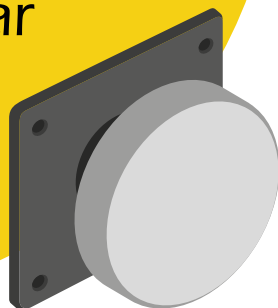
Celles-ci ne sont réellement efficaces que si leur fermeture n'est **pas entravée** (cartons, chariots, plantes ornementales...).





LES PORTES COUPE-FEU

Généralement piloté par la centrale incendie, **l'électro-aimant** cesse d'être alimenté lors d'un incendie et libère ainsi la porte qui se referme alors par gravité.





DÉCLENCHEUR MANUEL POUR OUVERTURE DE PORTE





DÉCLENCHEUR MANUEL POUR OUVERTURE DE PORTE

Il se trouve à **proximité des portes** automatiques ou de toute autre issue de secours verrouillée.





DÉCLENCHEUR MANUEL POUR OUVERTURE DE PORTE

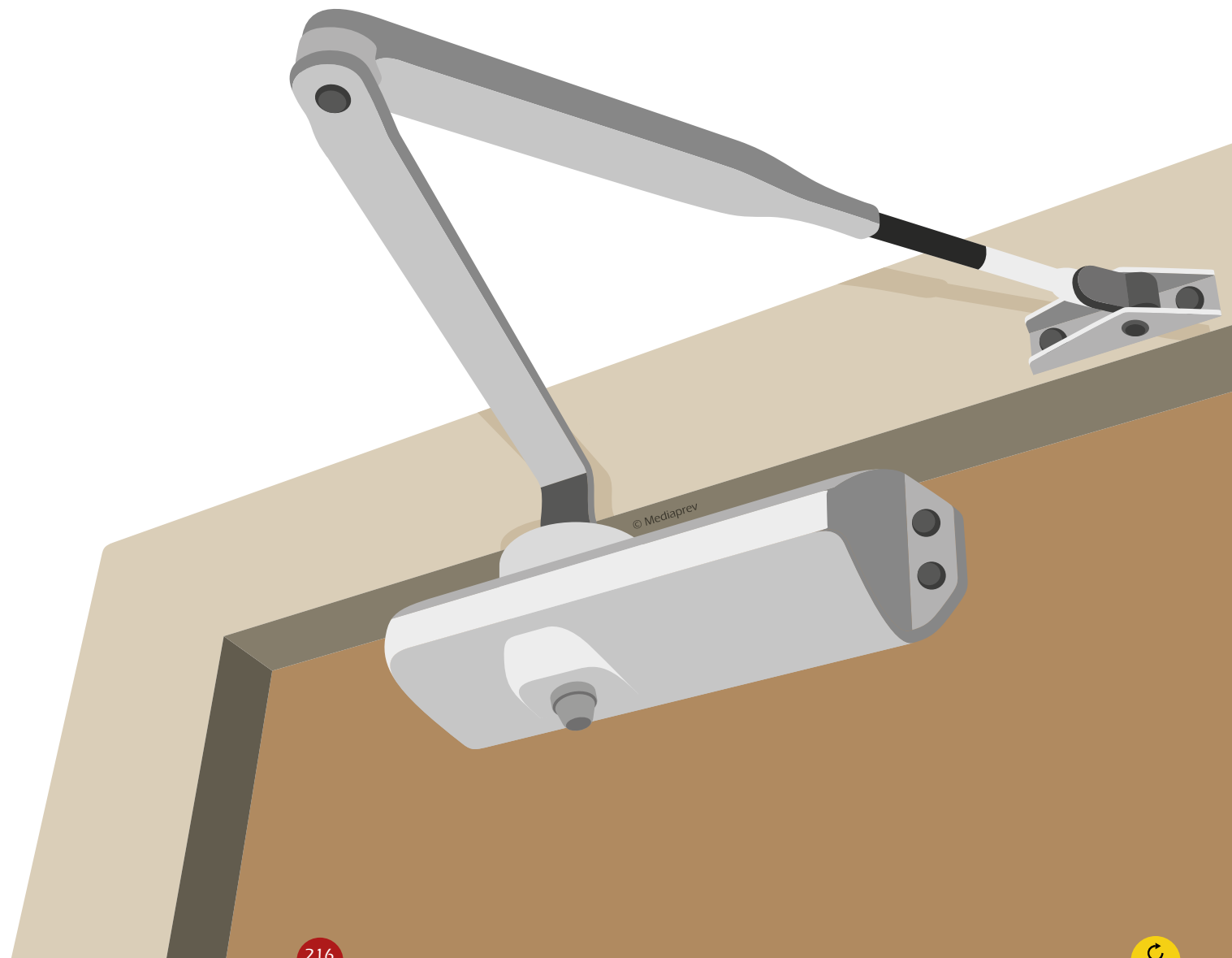
Il se trouve à **proximité des portes** automatiques ou de toute autre issue de secours verrouillée.

Il permet de **débloquer** celles-ci en cas de coupure de courant et d'augmenter ainsi le flux de personnes sortantes.





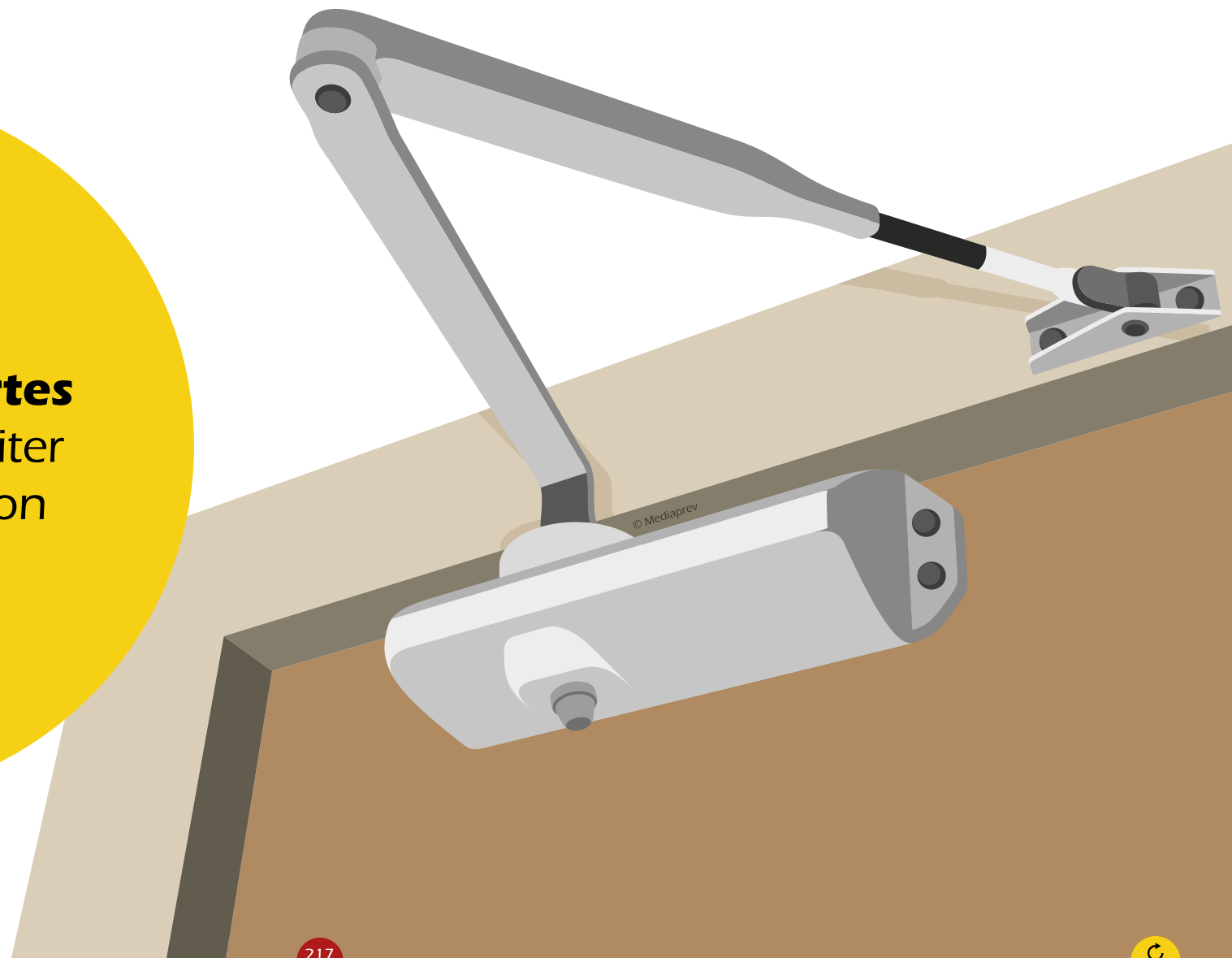
LES FERME-PORTES (GROOMS)





LES FERME-PORTES (GROOMS)

Ils permettent de **garder les portes fermées** et de limiter ainsi la propagation de l'incendie.





L'EXTRACTION DES FUMÉES



L'EXTRACTION DES FUMÉES

Les fumées
représentent l'un des
problèmes majeurs
au cours d'une
évacuation.



L'EXTRACTION DES FUMÉES

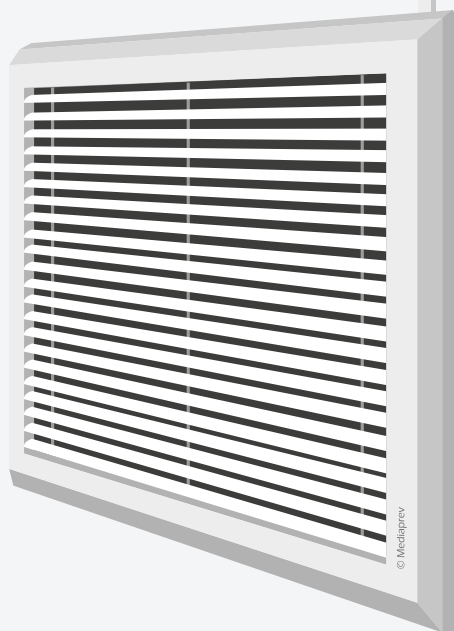
Les fumées
représentent l'un des
problèmes majeurs
au cours d'une
évacuation.

Afin d'en
réduire leur volume,
différents systèmes
permettent leur **extraction**
ou leur évacuation.



L'EXTRACTION DES FUMÉES

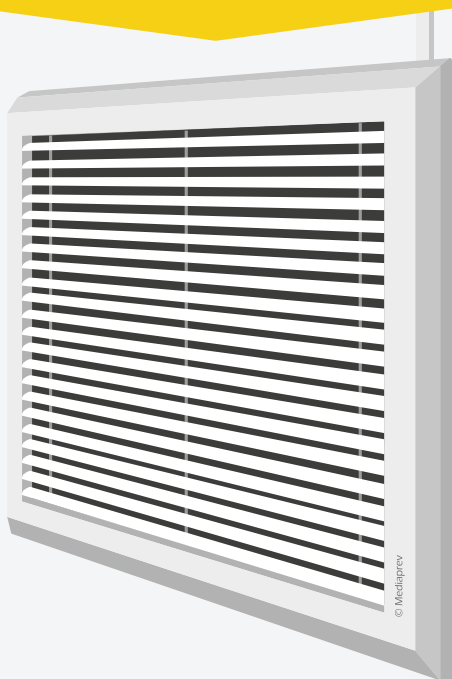
Extracteur de
fumées permettant
d'évacuer les gaz
vers l'extérieur



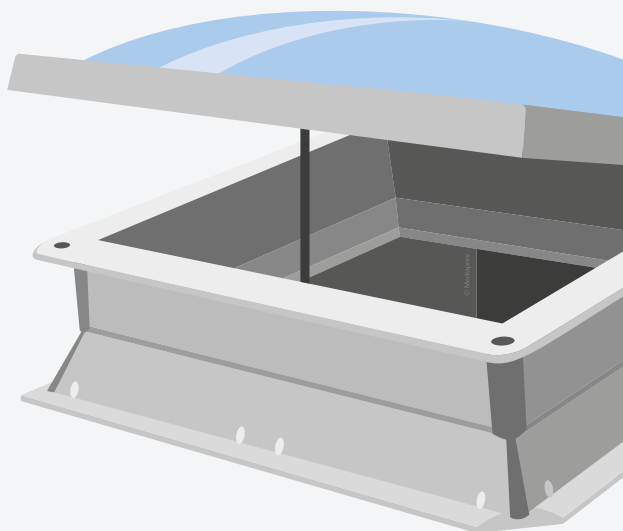


L'EXTRACTION DES FUMÉES

Extracteur de
fumées permettant
d'évacuer les gaz
vers l'extérieur



Trappe
de désenfumage



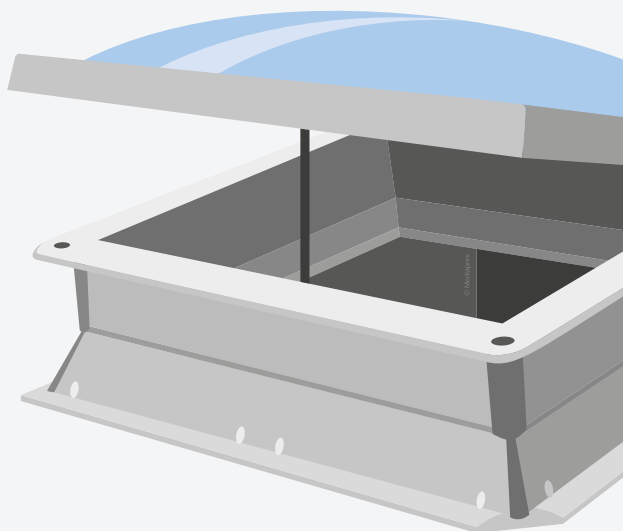


L'EXTRACTION DES FUMÉES

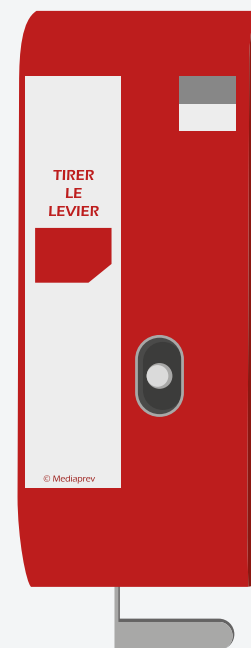
Extracteur de fumées permettant d'évacuer les gaz vers l'extérieur



Trappe de désenfumage



Boitier de commande de désenfumage





LE MATÉRIEL FACILITANT L'ÉVACUATION, C'EST AUSSI...



LE MATÉRIEL FACILITANT L'ÉVACUATION, C'EST AUSSI...

Brassard
guide et
serre-file





LE MATÉRIEL FACILITANT L'ÉVACUATION, C'EST AUSSI...

Brassard

guide et
serre-file

Lampe



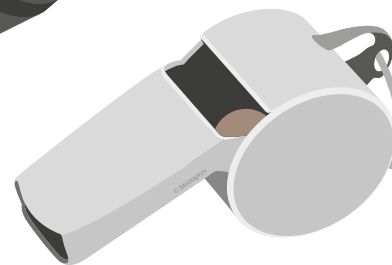


LE MATÉRIEL FACILITANT L'ÉVACUATION, C'EST AUSSI...

Brassard
guide et
serre-file

Lampe

Sifflet ou
mégaphone





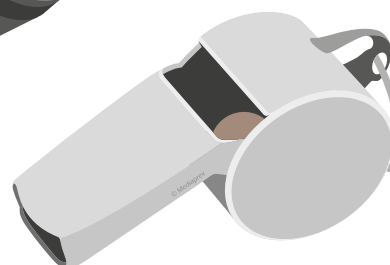
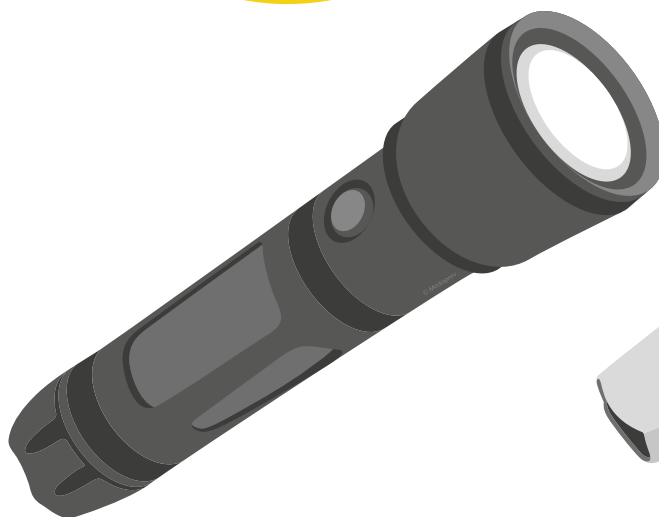
LE MATÉRIEL FACILITANT L'ÉVACUATION, C'EST AUSSI...

Brassard
guide et
serre-file

Lampe

Sifflet ou
mégaphone

Cagoule
d'évacuation





LE MATÉRIEL FACILITANT L'ÉVACUATION, C'EST AUSSI...

Une **malette** comprenant





LE MATÉRIEL FACILITANT L'ÉVACUATION, C'EST AUSSI...

Une **malette** comprenant



Plans
du bâtiment



LE MATÉRIEL FACILITANT L'ÉVACUATION, C'EST AUSSI...

Une **malette** comprenant



Plans
du bâtiment

Risques
spécifiques



LE MATÉRIEL FACILITANT L'ÉVACUATION, C'EST AUSSI...

Une **malette** comprenant



Plans
du bâtiment

Risques
spécifiques

Liste
du personnel



LE MATÉRIEL FACILITANT L'ÉVACUATION, C'EST AUSSI...

Une **malette** comprenant



Plans
du bâtiment

Risques
spécifiques

Liste
du personnel

Zones
d'engagement
des secours...





L'ACCUEIL DES SECOURS EXTÉRIEURS



OBJECTIFS



OBJECTIFS



Assurer l'accueil et l'orientation des secours externes.



OBJECTIFS



Assurer l'accueil et l'orientation des secours externes.



Identifier le rôle du chargé d'évacuation.



LE RESPONSABLE D'ÉVACUATION





LE RESPONSABLE D'ÉVACUATION

Véritable
conseiller technique
pour les secours
extérieurs





LE RESPONSABLE D'ÉVACUATION

Véritable
conseiller technique
pour les secours
extérieurs

Les **accueille**
et les guide dès
leur arrivée.





IL INDIQUE NOTAMMENT :





IL INDIQUE NOTAMMENT :

Si toutes les personnes ont bien regagné le **point de rassemblement**





IL INDIQUE NOTAMMENT :

Si toutes les personnes ont bien regagné le **point de rassemblement**

Le **lieu** du début d'incendie





IL INDIQUE NOTAMMENT :

Si toutes les personnes ont bien regagné le **point de rassemblement**

Le **lieu** du début d'incendie

Les **zones à protéger** en priorité





IL INDIQUE NOTAMMENT :

Si toutes les personnes ont bien regagné le **point de rassemblement**

Le **lieu** du début d'incendie

Les **zones à protéger** en priorité

Les **zones dangereuses**
(stockage de produits dangereux...)





IL INDIQUE NOTAMMENT :

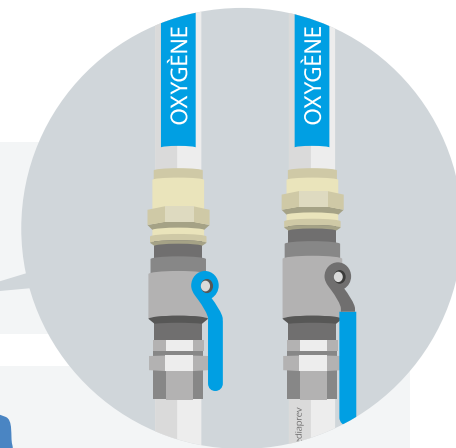
Si toutes les personnes ont bien regagné le **point de rassemblement**

Le **lieu** du début d'incendie

Les **zones à protéger** en priorité

Les **zones dangereuses**
(stockage de produits dangereux...)

Les **accès**, les **coupures** des fluides et énergies...





LES NUMÉROS D'URGENCE



LES NUMÉROS D'URGENCE

18

Pompiers





LES NUMÉROS D'URGENCE

18

Pompiers



112

N° d'urgence
unique de l'Union
Européenne





LES NUMÉROS D'URGENCE



18

Pompiers



112

N° d'urgence
unique de l'Union
Européenne



114

N° Fax ou SMS





LES EXERCICES D'ÉVACUATION



OBJECTIFS



OBJECTIFS



Appréhender le cadre de mise en œuvre des exercices d'évacuation.



LES EXERCICES D'ÉVACUATION



LES EXERCICES D'ÉVACUATION

Réaliser des **exercices d'évacuation fréquents** permet de :



LES EXERCICES D'ÉVACUATION

Réaliser des **exercices d'évacuation fréquents** permet de :

**Réduire
l'appréhension**
des collaborateurs.



LES EXERCICES D'ÉVACUATION

Réaliser des **exercices d'évacuation fréquents** permet de :

Réduire
l'appréhension
des collaborateurs.

Repérer
les éventuelles
difficultés.



LES EXERCICES D'ÉVACUATION

Réaliser des **exercices d'évacuation fréquents** permet de :

Réduire
l'appréhension
des collaborateurs.

Repérer
les éventuelles
difficultés.

Vérifier
si les consignes
prévues sont
réalisables.



LES EXERCICES D'ÉVACUATION

Ces exercices
doivent avoir
lieu au moins tous
les **6 mois**.



LES EXERCICES D'ÉVACUATION

Ces exercices
doivent avoir
lieu au moins tous
les **6 mois**.

Cette fréquence
peut varier d'un
établissement
à l'autre.



LES EXERCICES D'ÉVACUATION

Réaliser des
exercices d'évacuation
est une **aide précieuse**
en matière de
prévention.

LES EXERCICES D'ÉVACUATION

Toutes les informations relevées lors de ces exercices doivent faire l'objet d'un **compte-rendu** consigné dans le registre de sécurité.

SESSION N° _____

COMpte-REndU d'EXERCICE d'ÉVACUATION

HORS ERP DE TYPE U ET J

SITE ÉVACUÉ _____

PRÉPARATION DE _____

SYSTEMATIQUE

DECLÈNCHÈMENT ☐ Impin ☐ Prévenu ☐ Non prévu

SAPEURS-POMPIERS ☐ Prévenu ☐ Non prévu

FUMÉE ☐ Oui ☐ Non

CHRONOLOGIE DE L'ÉVACUATION

ÉVÉNEMENTS	HEURE
Declenchement alarme	
Debut de l'évacuation	
Appel des secours	
1ère personne au PDR	
Dernière personne au PDR	
Présentation du DOI au COS	

TEMPs TOTAL _____

RAPPEL POUR L'INTERVENANT

- Il assure que l'ensemble de l'exercice se déroule sans danger (voir, chutes)
- Il rappelle des secours se fait verbalement
- Il joue le rôle du COS et prend note des
- Il assure que les guides et serreurs des
- Il prend en compte les handicaps physiques
- Il prend en compte les handicaps
- Il complète le registre de sécurité et

SIGNATURE DU RESPONSABLE _____

SESSION N° _____

COMpte-REndU d'EXERCICE d'ÉVACUATION

HORS ERP DE TYPE U ET J

SITE ÉVACUÉ _____

PRÉPARATION DE _____

SYSTEMATIQUE

DECLÈNCHÈMENT ☐ Impin ☐ Prévenu ☐ Non prévu

SAPEURS-POMPIERS ☐ Prévenu ☐ Non prévu

FUMÉE ☐ Oui ☐ Non

CHRONOLOGIE DE L'ÉVACUATION

ÉVÉNEMENTS	HEURE
Declenchement alarme	
Debut de l'évacuation	
Appel des secours	
1ère personne au PDR	
Dernière personne au PDR	
Présentation du DOI au COS	

TEMPs TOTAL _____

RAPPEL POUR L'INTERVENANT

- Il assure que l'ensemble de l'exercice se déroule sans danger (voir, chutes)
- Il rappelle des secours se fait verbalement
- Il joue le rôle du COS et prend note des
- Il assure que les guides et serreurs des
- Il prend en compte les handicaps physiques
- Il prend en compte les handicaps
- Il complète le registre de sécurité et

SIGNATURE DU RESPONSABLE _____

SESSION N° _____

COMpte-REndU d'EXERCICE d'ÉVACUATION

HORS ERP DE TYPE U ET J

SITE ÉVACUÉ _____

PRÉPARATION DE _____

SYSTEMATIQUE

DECLÈNCHÈMENT ☐ Impin ☐ Prévenu ☐ Non prévu

SAPEURS-POMPIERS ☐ Prévenu ☐ Non prévu

FUMÉE ☐ Oui ☐ Non

CHRONOLOGIE DE L'ÉVACUATION

ÉVÉNEMENTS	HEURE
Declenchement alarme	
Debut de l'évacuation	
Appel des secours	
1ère personne au PDR	
Dernière personne au PDR	
Présentation du DOI au COS	

TEMPs TOTAL _____

RAPPEL POUR L'INTERVENANT

- Il assure que l'ensemble de l'exercice se déroule sans danger (voir, chutes)
- Il rappelle des secours se fait verbalement
- Il joue le rôle du COS et prend note des
- Il assure que les guides et serreurs des
- Il prend en compte les handicaps physiques
- Il prend en compte les handicaps
- Il complète le registre de sécurité et

SIGNATURE DU RESPONSABLE _____

SESSION N° _____

COMpte-REndU d'EXERCICE d'ÉVACUATION

HORS ERP DE TYPE U ET J

SITE ÉVACUÉ _____

PRÉPARATION DE _____

SYSTEMATIQUE

DECLÈNCHÈMENT ☐ Impin ☐ Prévenu ☐ Non prévu

SAPEURS-POMPIERS ☐ Prévenu ☐ Non prévu

FUMÉE ☐ Oui ☐ Non

CHRONOLOGIE DE L'ÉVACUATION

ÉVÉNEMENTS	HEURE
Declenchement alarme	
Debut de l'évacuation	
Appel des secours	
1ère personne au PDR	
Dernière personne au PDR	
Présentation du DOI au COS	

TEMPs TOTAL _____

RAPPEL POUR L'INTERVENANT

- Il assure que l'ensemble de l'exercice se déroule sans danger (voir, chutes)
- Il rappelle des secours se fait verbalement
- Il joue le rôle du COS et prend note des
- Il assure que les guides et serreurs des
- Il prend en compte les handicaps physiques
- Il prend en compte les handicaps
- Il complète le registre de sécurité et

SIGNATURE DU RESPONSABLE _____



LES EXERCICES D'ÉVACUATION

Toutes les informations relevées lors de ces exercices doivent faire l'objet d'un **compte-rendu** consigné dans le registre de sécurité.

Leurs dates et les observations auxquelles ils peuvent avoir donné lieu sont consignées sur le **registre de sécurité**.

SESSION N° []

COMPTE-RENDU D'EXERCICE D'ÉVACUATION

SITE ÉVACUÉ []

HORS ERP DE TYPE U ET J []

INTERVENANT []

DATE []

SYSTEMATIQUE

DECLenchement ☐ Inopiné ☐ Prévenu

SAPEURS-POMPIERS ☐ Prévenu ☐ Non prévenu

FUMÉE ☐ Oui ☐ Non

FEUX ☐ Oui ☐ Non

OPTIONS ☐ Oui ☐ Non

PERSONNE EN SITUATION DE HANDICAP ☐ Oui ☐ Non

CHRONOLOGIE DE L'ÉVACUATION

ÉVÉNEMENTS	HEURE
DECLenchement alarme	
Début de l'incendie	
Début de l'évacuation	
Appel des secours	
1ère personne au PDR	
Dernière personne au PDR	
Présentation du DOI au COS	

CHRONOLOGIE OPTIONNELLE

ÉVÉNEMENTS	HEURE	REMARQUES
Début de l'incendie		
Utilisation 1er extincteur		
Feux éteints		
Découverte victime		
Soins à la victime		
Prise en charge de la personne en situation de handicap		
Registre l'espace d'attente sécurisé		

POINTS À RELEVÉ

ÉVÉNEMENTS	REMARQUES / S
Signet audible de tous ?	
Portes fermées par serrures ?	
Personnes manquantes aux PDR ?	
Évacuation entravée ou condamnée ?	
Alarme(s) utilisée(s) ?	
Démarche pour récupérer les effets personnels ?	

REMARQUES GÉNÉRALES / OBSERVATION

TEMPS TOTAL []

RAPPEL POUR L'INTERVENANT

- Il s'assure que l'ensemble de l'exercice se fait sans danger (feu, chute).
- L'appel des secours se fait verbalement au format : []
- Il prend le rôle du COS et prend note des priorités données par le DOI.
- Il assure que les guides et services des sites sont tenus à jour.
- Il prend en compte les handicaps physiques (chaîne d'évacuation).
- Il s'assure de quitter un poste critique pour un exercice.
- Il complète le registre de sécurité et y insère ce document.

SIGNATURE DU RESPONSABLE DU SITE []

SIGNATURE DE L'INTERVENANT []

© Mediaprev 2015

LES EXERCICES D'ÉVACUATION

Toutes les informations relevées lors de ces exercices doivent faire l'objet d'un **compte-rendu** consigné dans le registre de sécurité.

Leurs dates et les observations auxquelles ils peuvent avoir donné lieu sont consignées sur le **registre de sécurité**.

Ces exercices permettent de **vérifier** l'application des consignes de sécurité incendie, de les **améliorer** le cas échéant et de réduire l'appréhension des collaborateurs.

[illegible]



QCM



CONSIGNES

Série de
10 questions
à choix
multiples

**1 seule
réponse**
possible



1

Les équipements permettant de faciliter l'évacuation sont de couleur :



1

Les équipements permettant de faciliter l'évacuation sont de couleur :

A

Bleue

B

Jaune

C

Rouge

D

Verte



2

Lors d'une évacuation, le guide-file doit :



2 Lors d'une évacuation, le guide-file doit :

- A Orienter le public et les collaborateurs vers les issues de secours.
- B Refermer si possible les portes et fenêtres derrière son passage.
- C Accueillir et guider les secours lors de leur arrivée.



3

Lors d'une évacuation, le serre-file doit :

**3****Lors d'une évacuation, le serre-file doit :****A**

Orienter le public et les collaborateurs vers les issues de secours.

B

Refermer si possible les portes et fenêtres derrière son passage.

C

Accueillir et guider les secours lors de leur arrivée.



4

Lors d'une évacuation, arrivée au point de rassemblement, le responsable d'évacuation doit :



4

Lors d'une évacuation, arrivée au point de rassemblement, le responsable d'évacuation doit :

A

Orienter le public et les collaborateurs vers les issues de secours.

B

Refermer si possible les portes et fenêtres derrière son passage.

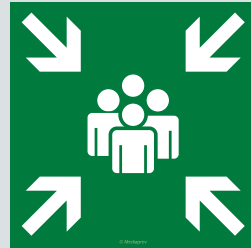
C

Accueillir et guider les secours lors de leur arrivée.



5

Ce panneau



indique :



5

Ce panneau**indique :**

A

Une sortie de secours

B

Un point de rassemblement

C

Un déclencheur manuel



6

Pour alerter les pompiers (secours extérieurs), vous devez composer le :



6

Pour alerter les pompiers (secours extérieurs), vous devez composer le :

A

15

B

17

C

18



7

Lors de l'évacuation d'un couloir, vous vous retrouvez coincé par les fumées et les flammes. Vous devez :



7

Lors de l'évacuation d'un couloir, vous vous retrouvez coincé par les fumées et les flammes. Vous devez :

A

Vous protéger le visage avec une veste et traverser flammes et fumées.

B

Regagner un local avec une fenêtre et refermer la porte de ce dernier.

C

Attendre dans le couloir que les pompiers interviennent.



8

**Lors de votre déplacement vers une issue de secours,
vous devez :**



8

Lors de votre déplacement vers une issue de secours, vous devez :

A Ne pas revenir en arrière sans y être invité.

B Utiliser les ascenseurs pour gagner du temps.

C Vous diriger en courant vers les issues.



9

Les fumées d'incendie sont :



9

Les fumées d'incendie sont :

A

Toxiques

B

Asphyxiantes

C

Brûlantes

D

Toutes les réponses sont correctes



10

L'éclairage d'ambiance s'allume lorsque :



10

L'éclairage d'ambiance s'allume lorsque :

A

Le guide file le déclenche.

B

L'alarme se met en route.

C

Le courant se coupe.



CORRECTION QCM



1

Les équipements permettant de faciliter l'évacuation sont de couleur :

**1**

Les équipements permettant de faciliter l'évacuation sont de couleur :

A

Bleue

B

Jaune

C

Rouge

D

Verte



1

Les équipements permettant de faciliter l'évacuation sont de couleur :

A Bleue

B Jaune

C Rouge

D Verte



LA SIGNALÉTIQUE

Elle indique la **sortie de secours** la plus proche en tous points du bâtiment.

De **couleur verte**, elle représente une aide précieuse pour se situer.





2

Lors d'une évacuation, le guide-file doit :

**2****Lors d'une évacuation, le guide-file doit :****A**

Orienter le public et les collaborateurs vers les issues de secours.

B

Refermer si possible les portes et fenêtres derrière son passage.

C

Accueillir et guider les secours lors de leur arrivée.



2 Lors d'une évacuation, le guide-file doit :

A Orienter le public et les collaborateurs vers les issues de secours.

B Refermer si possible les portes et fenêtres derrière son passage.

C Accueillir et guider les secours lors de leur arrivée.



LE RÔLE DU GUIDE-FILE

Connaître

parfaitement les
cheminements
des sorties de
secours.

Orienter

le public et les
collaborateurs
vers les issues
de secours.

Aider

les personnes
âgées ou
handicapées.





3

Lors d'une évacuation, le serre-file doit :

**3****Lors d'une évacuation, le serre-file doit :****A**

Orienter le public et les collaborateurs vers les issues de secours.

B

Refermer si possible les portes et fenêtres derrière son passage.

C

Accueillir et guider les secours lors de leur arrivée.

**3****Lors d'une évacuation, le serre-file doit :**

A Orienter le public et les collaborateurs vers les issues de secours.

B Refermer si possible les portes et fenêtres derrière son passage.

C Accueillir et guider les secours lors de leur arrivée.



LE RÔLE DU SERRE-FILE

Vérifier

que toutes les personnes ont entendu l'alarme.

Vérifier

qu'aucune personne ne reste dans la zone à évacuer.

Refermer

si possible les portes et fenêtres après son passage.

Inform

le responsable d'évacuation au point de rassemblement de toute difficulté.





4

Lors d'une évacuation, arrivée au point de rassemblement, le responsable d'évacuation doit :



4

Lors d'une évacuation, arrivée au point de rassemblement, le responsable d'évacuation doit :

A

Orienter le public et les collaborateurs vers les issues de secours.

B

Refermer si possible les portes et fenêtres derrière son passage.

C

Accueillir et guider les secours lors de leur arrivée.



4

Lors d'une évacuation, arrivée au point de rassemblement, le responsable d'évacuation doit :

A Orienter le public et les collaborateurs vers les issues de secours.

B Refermer si possible les portes et fenêtres derrière son passage.

C Accueillir et guider les secours lors de leur arrivée.



LE RÔLE DU RESPONSABLE D'ÉVACUATION

Décider, selon les procédures établies, de faire débuter ou non l'évacuation.

Veiller à la bonne marche de l'évacuation.

Aider si nécessaire les guides et serre-files.

Vérifier la présence de tous les collaborateurs au point de rassemblement.

Accueillir et guider les secours lors de leur arrivée.





5

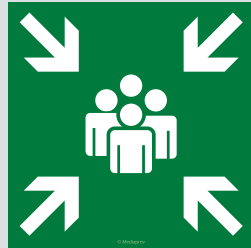
Ce panneau



indique :



5

Ce panneau**indique :**

A

Une sortie de secours

B

Un point de rassemblement

C

Un déclencheur manuel



5

Ce panneau**indique :**

A

Une sortie de secours

B

Un point de rassemblement

C

Un déclencheur manuel



ARRIVÉ AU POINT DE RASSEMBLEMENT, IL FAUT :

Contrôler la présence de ses collègues de travail.

Rester **discipliné et calme**.

Suivre les consignes du responsable d'évacuation.

Ne pas gêner la circulation et l'intervention des secours extérieurs.

Regagner les locaux **uniquement sur ordre** des pompiers ou du responsable.





6

Pour alerter les pompiers (secours extérieurs), vous devez composer le :



6

Pour alerter les pompiers (secours extérieurs), vous devez composer le :

A

15

B

17

C

18



6

Pour alerter les pompiers (secours extérieurs), vous devez composer le :

A

15

B

17

C

18



LES NUMÉROS D'URGENCE

18

Pompiers



112

N° d'urgence
unique de l'Union
Européenne



114

N° Fax ou SMS





7

Lors de l'évacuation d'un couloir, vous vous retrouvez coincé par les fumées et les flammes. Vous devez :



7

Lors de l'évacuation d'un couloir, vous vous retrouvez coincé par les fumées et les flammes. Vous devez :

A

Vous protéger le visage avec une veste et traverser flammes et fumées.

B

Regagner un local avec une fenêtre et refermer la porte de ce dernier.

C

Attendre dans le couloir que les pompiers interviennent.



7

Lors de l'évacuation d'un couloir, vous vous retrouvez coincé par les fumées et les flammes. Vous devez :

A Vous protéger le visage avec une veste et traverser flammes et fumées.

B Regagner un local avec une fenêtre et refermer la porte de ce dernier.

C Attendre dans le couloir que les pompiers interviennent.



L'ESPACE D'ATTENTE SÉCURISÉ



Porte **coupe-feu** +
panneau de signalisation





8

Lors de votre déplacement vers une issue de secours, vous devez :



8

Lors de votre déplacement vers une issue de secours, vous devez :

A Ne pas revenir en arrière sans y être invité.

B Utiliser les ascenseurs pour gagner du temps.

C Vous diriger en courant vers les issues.



8

Lors de votre déplacement vers une issue de secours, vous devez :

A Ne pas revenir en arrière sans y être invité.

B Utiliser les ascenseurs pour gagner du temps.

C Vous diriger en courant vers les issues.

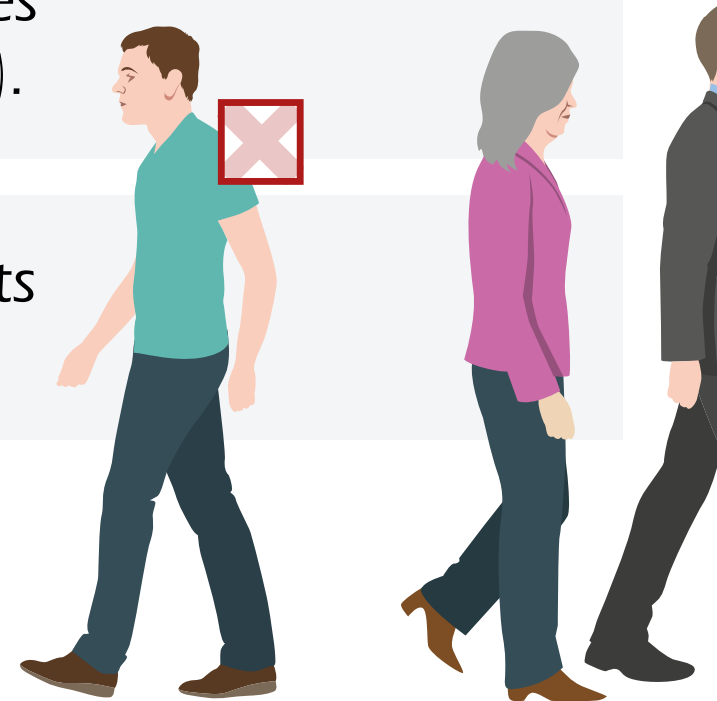


LE RÔLE DU PERSONNEL ÉVACUÉ

Évacuer systématiquement dès l'audition du signal sonore (sans s'interroger sur le bien-fondé de l'évacuation).

Suivre et écouter les consignes des guides et serre-files (généralement repérables par leur brassard ou chasuble).

Ne pas rebrousser chemin pour récupérer ses effets personnels (vestes, clés, sac à main...).





9

Les fumées d'incendie sont :



9

Les fumées d'incendie sont :

A

Toxiques

B

Asphyxiantes

C

Brûlantes

D

Toutes les réponses sont correctes



9

Les fumées d'incendie sont :

A

Toxiques

B

Asphyxiantes

C

Brûlantes

D

Toutes les réponses sont correctes



FACTEURS AGGRAVANTS

LES FUMÉES : LES CONSÉQUENCES SUR L'ÊTRE HUMAIN



Risques d'asphyxie

L'incendie **consomme l'oxygène** dans l'air ambiant (par conséquent, le taux d'O₂ dans les fumées diminue)



Risques de brûlure

La température des fumées varie entre **200°C et 1000°C** (Brûlure interne par inhalation)



Opacité

Les fumées générées par l'incendie sont généralement **grasses** (l'opacité entrave l'évacuation et désoriente les occupants)



Toxicité

Selon le combustible, les fumées dégagent un bon nombre de **gaz toxiques** (Monoxyde de carbone, chlore, ammoniac...)



10

L'éclairage d'ambiance s'allume lorsque :



10

L'éclairage d'ambiance s'allume lorsque :

A

Le guide file le déclenche.

B

L'alarme se met en route.

C

Le courant se coupe.



10

L'éclairage d'ambiance s'allume lorsque :

A Le guide file le déclenche.

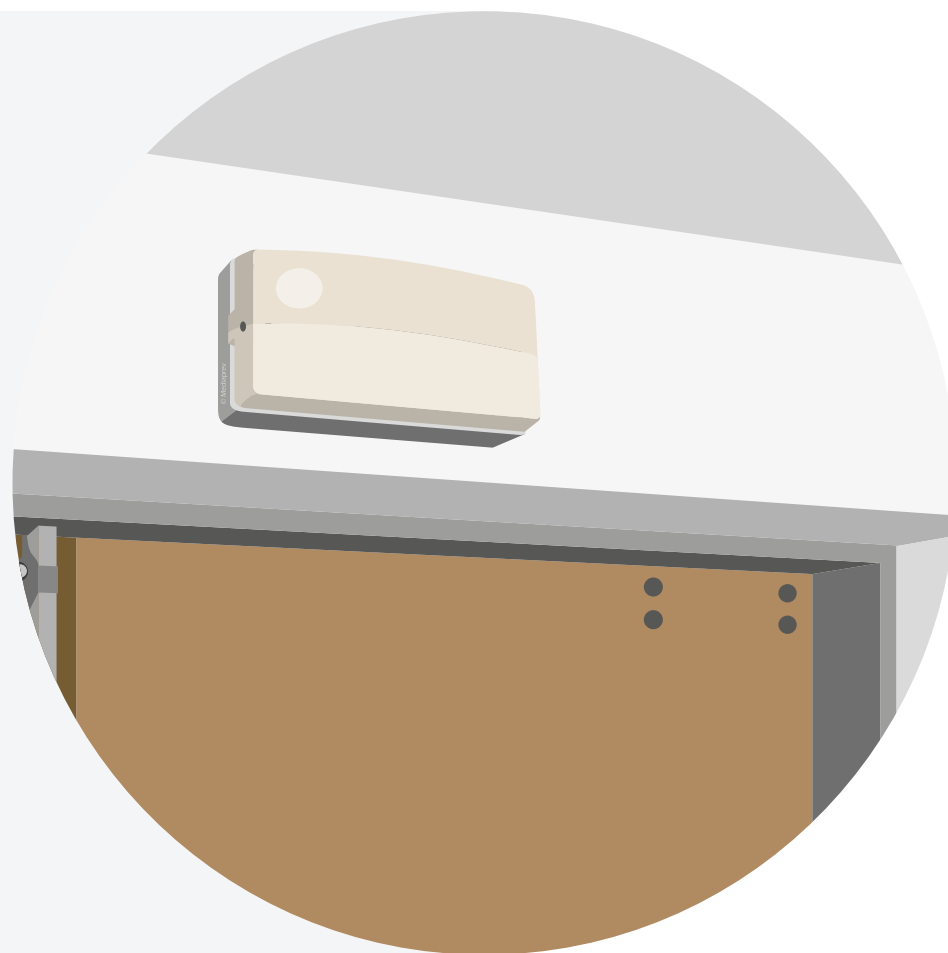
B L'alarme se met en route.

C Le courant se coupe.



L'ÉCLAIRAGE D'AMBIANCE

En cas de coupure de courant, il assure le maintien d'un **éclairage minimum** permettant d'évacuer dans de meilleures conditions.





Conception, réalisation Mediaprev
Illustrations Global S



En vertu de l'article L335-2, toute utilisation frauduleuse et tout détenteur frauduleux seront systématiquement poursuivis, qu'ils soient privés, publics ou organismes public.

L'éditeur ainsi que tous les auteurs ne peuvent être tenus responsables de l'utilisation ou de l'application par les lecteurs des indications mentionnées dans cet ouvrage.



POURQUOI APPELER LE 18 ?

18

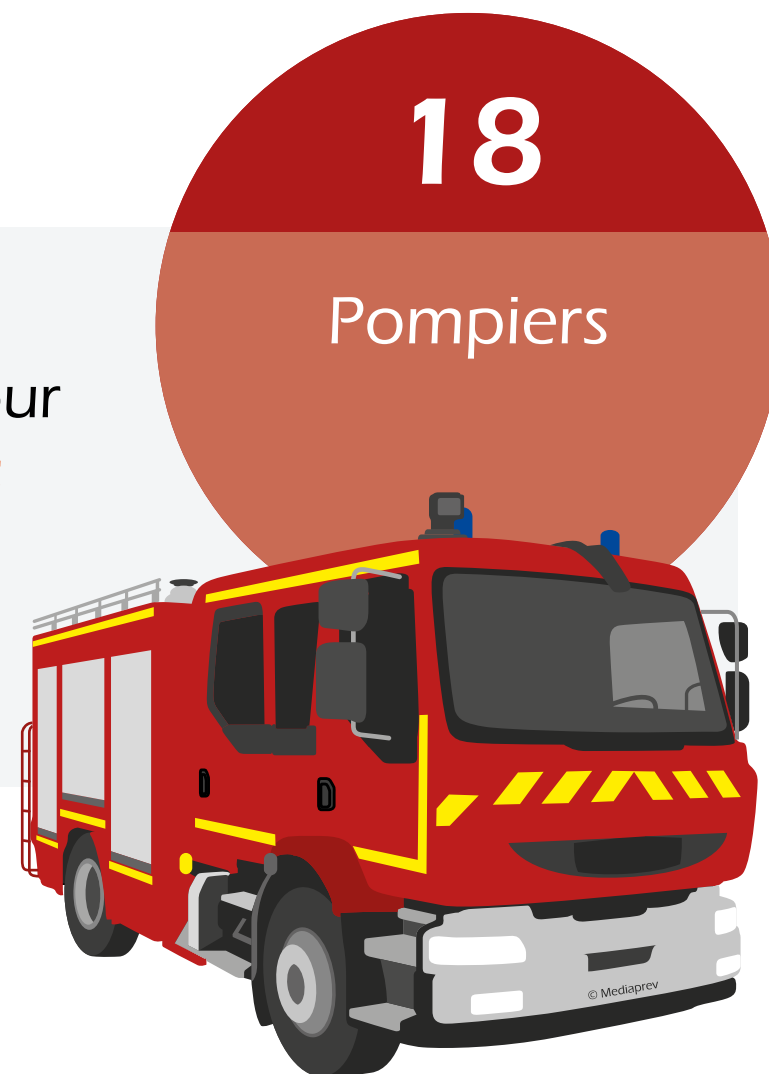
Pompiers





POURQUOI APPELER LE 18 ?

Les **sapeurs-pompiers** peuvent être appelés pour signaler une **situation de péril ou un accident** concernant des biens ou des personnes et obtenir leur intervention rapide.





J'appelle le **18** dans les cas suivants :





J'appelle le **18** dans les cas suivants :

Incendie





J'appelle le **18** dans les cas suivants :

Incendie

Fuite de gaz





J'appelle le **18** dans les cas suivants :

Incendie

Fuite de gaz

Risque d'effondrement





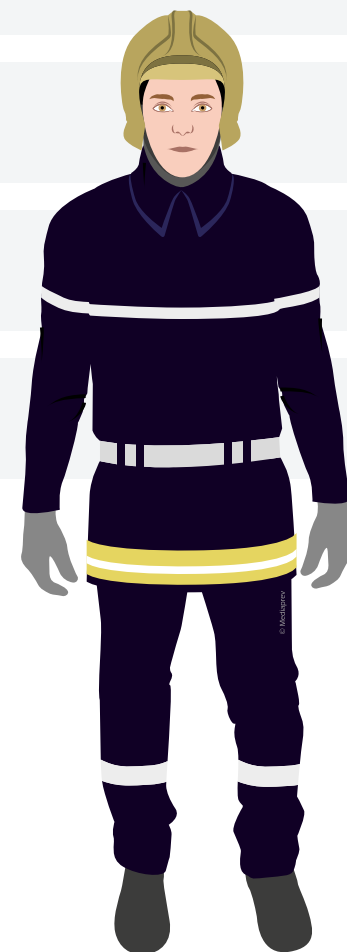
J'appelle le **18** dans les cas suivants :

Incendie

Fuite de gaz

Risque d'effondrement

Ensevelissement





J'appelle le **18** dans les cas suivants :

Incendie

Fuite de gaz

Risque d'effondrement

Ensevelissement

Brûlure





J'appelle le **18** dans les cas suivants :

Incendie

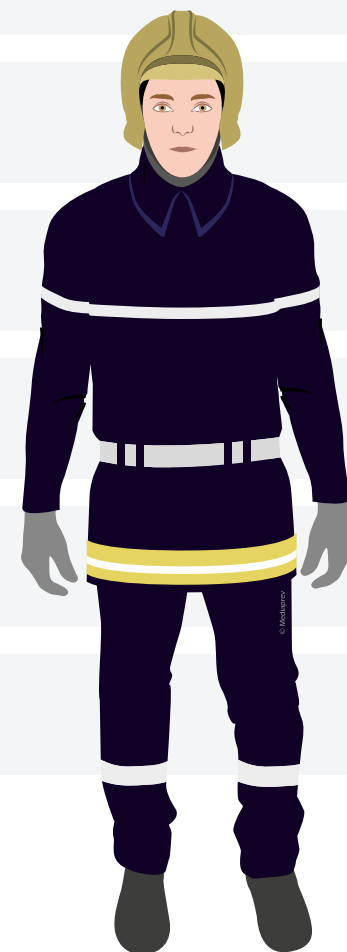
Fuite de gaz

Risque d'effondrement

Ensevelissement

Brûlure

Électrocution





J'appelle le **18** dans les cas suivants :

Incendie

Fuite de gaz

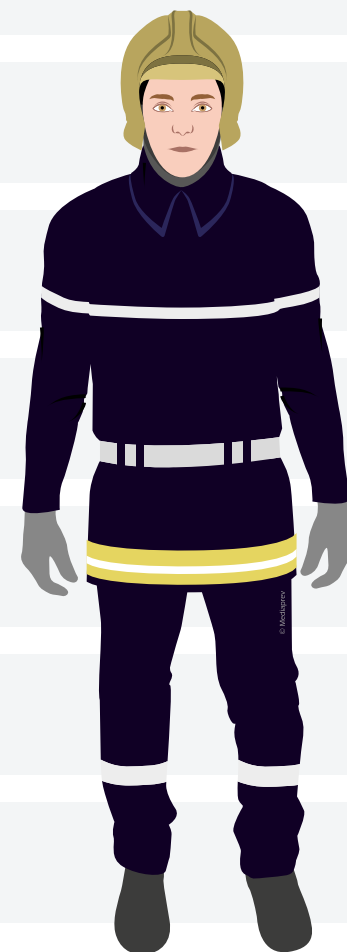
Risque d'effondrement

Ensevelissement

Brûlure

Électrocution

Accident de la route...





Chaque année,
près de **4 300 000**
interventions sont
réalisées par les sapeurs-
pompiers, soit **11 700**
interventions par
jour.







POURQUOI APPELER LE 112 ?

112

N° d'urgence
unique de l'Union
Européenne





POURQUOI APPELER LE 112 ?

Un accident peut survenir n'importe quand et n'importe où, même lorsque vous visitez un pays de **l'Union européenne**.

112

N° d'urgence
unique de l'Union
Européenne





POURQUOI APPELER LE 112 ?

Un accident peut survenir n'importe quand et n'importe où, même lorsque vous visitez un pays de **l'Union européenne**.

Si vous êtes impliqué dans un accident ou que vous en êtes témoin, si vous remarquez un incendie ou apercevez un cambriolage, vous pouvez appeler le **112, numéro d'appel d'urgence européen**.

112

N° d'urgence
unique de l'Union
Européenne





POURQUOI APPELER LE 112 ?

Ce numéro **ne remplace pas les numéros d'urgence nationaux** existants : dans la plupart des pays, il cohabite avec ceux-ci.

112

N° d'urgence
unique de l'Union
Européenne





POURQUOI APPELER LE 112 ?

Ce numéro **ne remplace pas les numéros d'urgence nationaux** existants : dans la plupart des pays, il cohabite avec ceux-ci.

Le Danemark, la Finlande, les Pays-Bas, le Portugal, la Suède et la Roumanie ont même choisi le 112 comme **principal numéro d'urgence national**.

112

N° d'urgence
unique de l'Union
Européenne





POURQUOI APPELER LE 112 ?

Ce numéro **ne remplace pas les numéros d'urgence nationaux** existants : dans la plupart des pays, il cohabite avec ceux-ci.

Le Danemark, la Finlande, les Pays-Bas, le Portugal, la Suède et la Roumanie ont même choisi le 112 comme **principal numéro d'urgence national**.

Le 112 existe également dans certains pays en dehors de l'UE (comme la Suisse et l'Afrique du Sud) et il est disponible dans le monde entier sur **les réseaux mobiles de GSM**.

112

N° d'urgence
unique de l'Union
Européenne





J'appelle le 112
pour toute urgence nécessitant :



J'appelle le 112
pour toute urgence nécessitant :

Une
ambulance





J'appelle le 112
pour toute urgence nécessitant :

Une
ambulance



Les services
d'incendie





J'appelle le 112
pour toute urgence nécessitant :

Une
ambulance



Les services
d'incendie



La
police







POURQUOI APPELER LE 114 ?

114

N° Fax ou SMS





POURQUOI APPELER LE 114 ?

Toute **personne sourde ou malentendante**, victime ou témoin d'une situation d'urgence qui nécessite l'intervention des services de secours, peut désormais composer le « 114 », numéro gratuit, ouvert 7/7, 24h/24.

114

N° Fax ou SMS





POURQUOI APPELER LE 114 ?

Toute **personne sourde ou malentendante**, victime ou témoin d'une situation d'urgence qui nécessite l'intervention des services de secours, peut désormais composer le « 114 », numéro gratuit, ouvert 7/7, 24h/24.

114

N° Fax ou SMS



Numéro d'appel accessible par **SMS, fax, visio et tchat**, réservé **aux sourds et malentendants** (réception et orientation des personnes malentendantes vers les autres numéros d'urgence).



POURQUOI APPELER LE 114 ?

Également destiné aux situations nécessitant de **ne pas faire de bruit** (attentat, situation de violence...).

114

N° Fax ou SMS







LA LISTE DU PERSONNEL



LA LISTE DU PERSONNEL

La liste du personnel doit être **à jour** et indiquer les personnes qui peuvent être présentes de façon régulière dans l'entreprise :



LA LISTE DU PERSONNEL

La liste du personnel doit être **à jour** et indiquer les personnes qui peuvent être présentes de façon régulière dans l'entreprise :

Femme de ménage d'une entreprise extérieure





LA LISTE DU PERSONNEL

La liste du personnel doit être **à jour** et indiquer les personnes qui peuvent être présentes de façon régulière dans l'entreprise :

Femme de ménage d'une entreprise extérieure

Personne qui entretient la machine à café





LA LISTE DU PERSONNEL

La liste du personnel doit être **à jour** et indiquer les personnes qui peuvent être présentes de façon régulière dans l'entreprise :

Femme de ménage d'une entreprise extérieure

Personne qui entretient la machine à café

Commerciaux habituellement extérieurs





LA LISTE DU PERSONNEL

La liste du personnel doit être **à jour** et indiquer les personnes qui peuvent être présentes de façon régulière dans l'entreprise :

Femme de ménage d'une entreprise extérieure

Personne qui entretient la machine à café

Commerciaux habituellement extérieurs

Salariés en télétravail occasionnellement en entreprise...



