



Saignement abondant

Si une hémorragie importante n'est pas rapidement maîtrisée, une détresse vitale peut s'installer et entraîner la mort de la victime.

Repérer l'origine du saignement



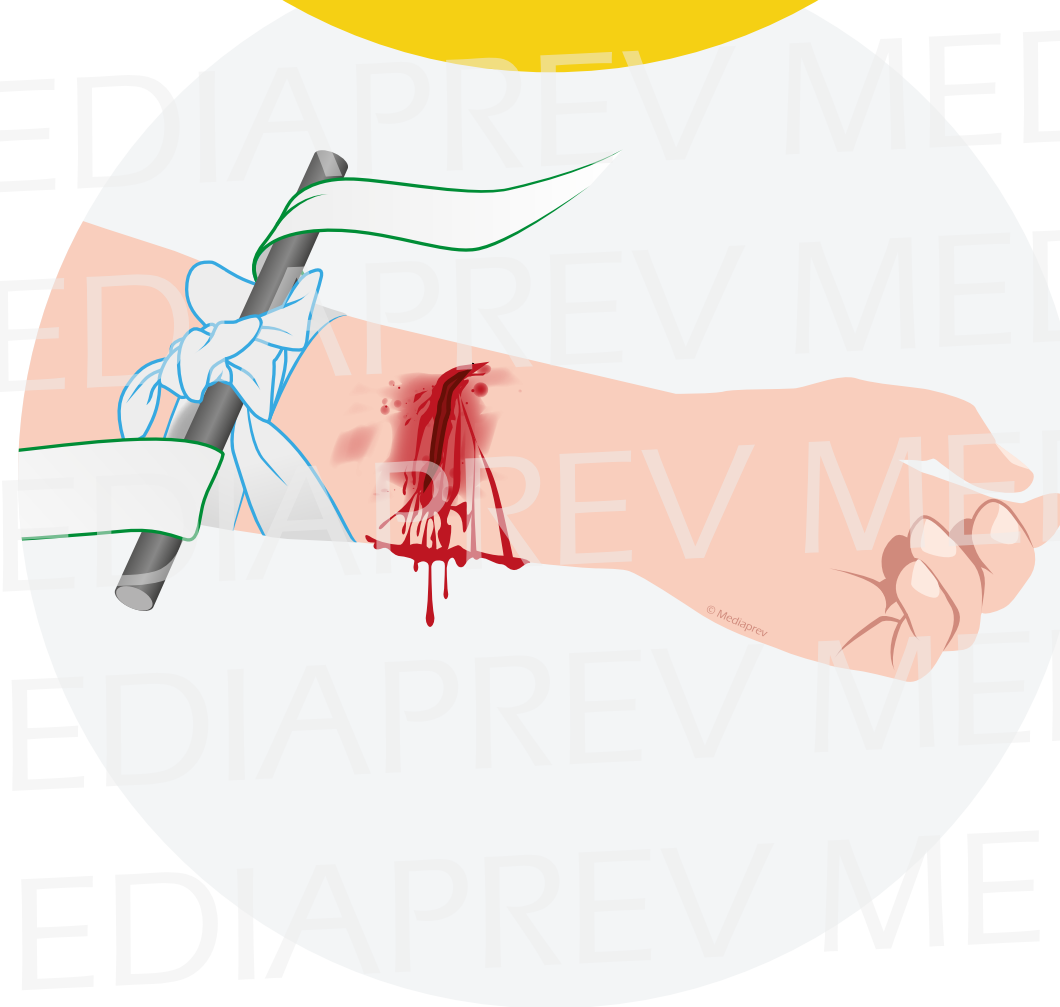
Compression manuelle



Pansement compressif



Garrot



Étouffement

La personne ne parle pas, ne tousse pas, devient bleue, garde la bouche ouverte, fait « oui de la tête ».
L'air ne passe pas !

Obstruction complète chez l'adulte



Si inefficace
Recommencer techniques 1 & 2

Ne pas réaliser ces techniques en cas d'**obstruction partielle** !

Il existe des **techniques spécifiques** chez l'enfant et le nourrisson.



Malaise

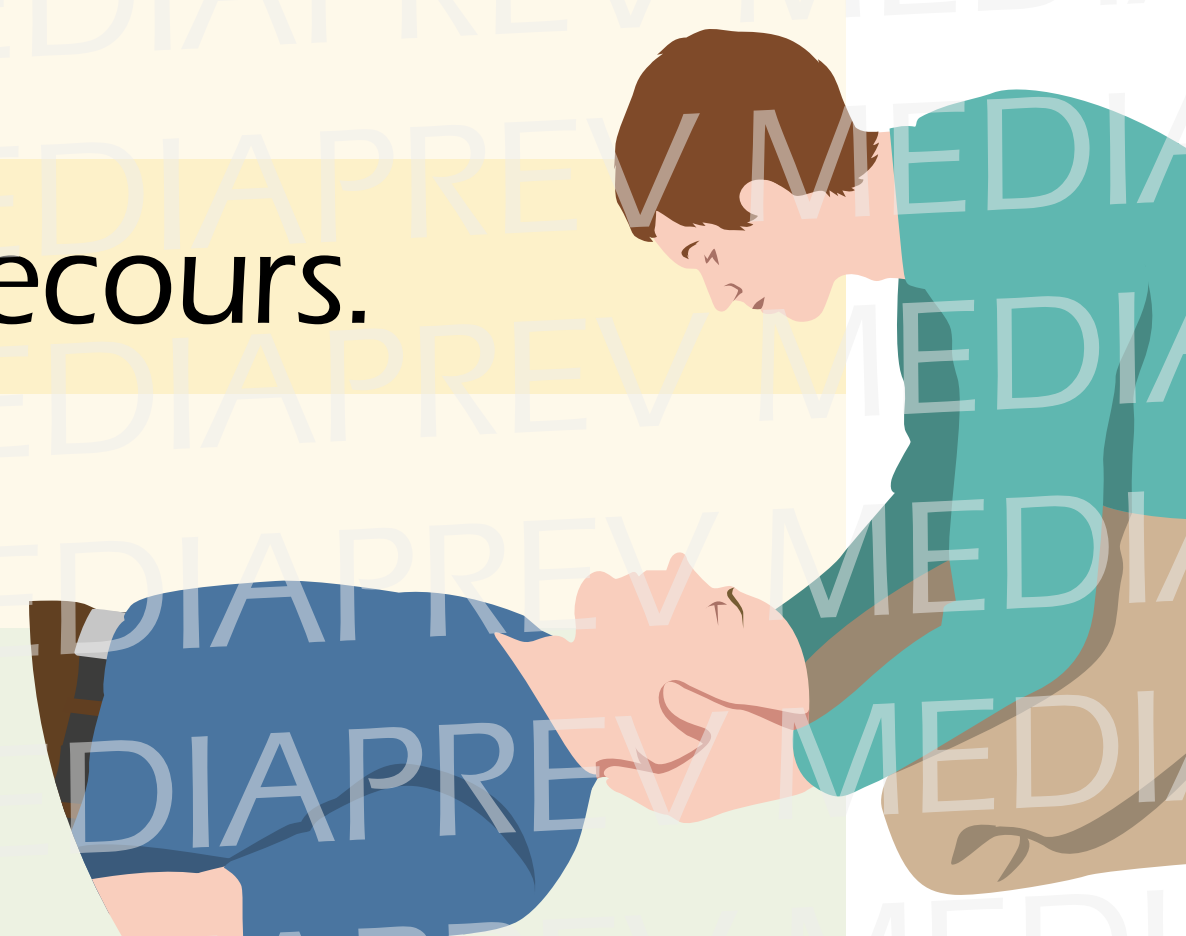


- ▶ Mettre la victime au **repos**.
- ▶ **Observer** les signes de malaise.
- ▶ **Se renseigner** sur son état de santé habituel.
- ▶ La **questionner** ou interroger son entourage.
- ▶ Prendre un **avis médical** (SAMU).
- ▶ **Surveiller** l'évolution de l'état de la victime.

Douleur empêchant certains mouvements

- ▶ **Ne pas bouger** la victime.
- ▶ **Faire alerter ou alerter** les secours.
- ▶ **Surveiller** la victime.

Si possible **stabiliser le rachis cervical** dans la position où il se trouve en maintenant sa tête à deux mains.



Plaie ne saignant pas abondamment

Plaies graves

Installer la victime en position d'attente.



Plaies simples

Se laver les mains puis nettoyer la plaie. Désinfecter et protéger si nécessaire. Conseiller de consulter le médecin.

Brûlure thermique

- ▶ **Supprimer** la cause.
- ▶ **Arroser** (eau courante tempérée à faible pression).
- ▶ **Faire alerter ou alerter** les secours.
- ▶ Installer la victime **au repos**.
- ▶ **Surveiller** l'évolution de l'état de la victime.
- ▶ **Protéger** la victime contre les intempéries.

La victime ne répond pas, mais respire

Mettre en **Position Latérale de Sécurité (PLS)**

1

Placer le bras de la victime qui est vers soi à angle droit.

2

Placer et maintenir le dos de la main de la victime pressée contre son oreille et plier la jambe de la victime du côté opposé.

4

Remonter le genou de la victime à angle droit et **ouvrir sa bouche**, la couvrir et contrôler régulièrement sa respiration.

3

Tirer son genou jusqu'au soi pour obtenir sa rotation et dégager doucement votre main de dessous sa tête en maintenant son coude avec l'autre main.

Pas de PLS en cas de **traumatisme** ou de suspicion de traumatisme.

Retourner la **femme enceinte** ou la **victime obèse** sur le côté gauche.

La victime ne répond pas et ne respire pas



Faire alerter les secours et réclamer un **DAE**.

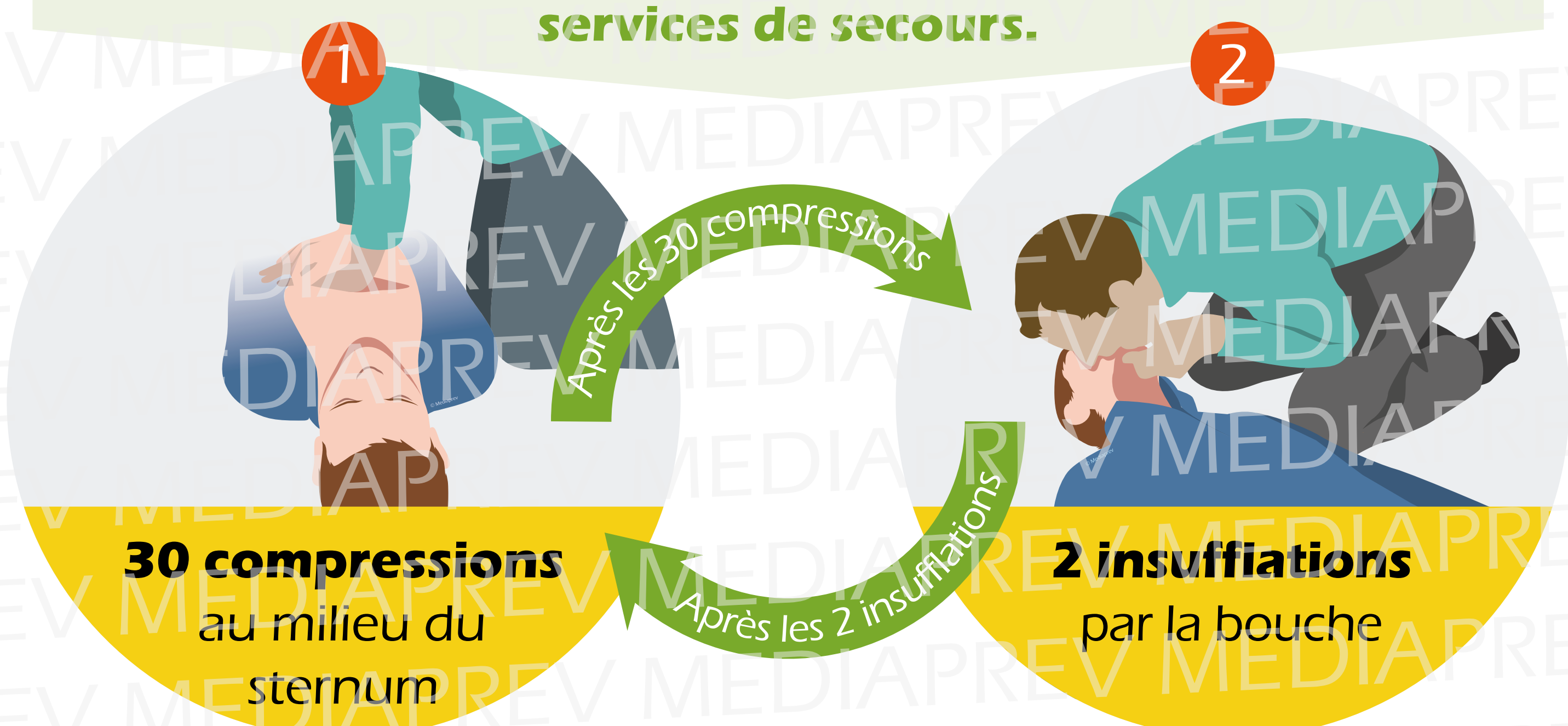


Alerter les secours en mettant le téléphone sur le mode haut-parleur et débiter la RCP.

Le service de secours pourra aider le sauveteur en donnant des **instructions téléphoniques**.

En attendant la réponse des services de secours, faire mettre en œuvre ou **mettre en œuvre le DAE** le plus tôt possible et **suivre ses indications**.
En l'absence de DAE visible, **pratiquer une RCP**.

Poursuivre la réanimation **jusqu'au relais par les services de secours**.



Partie personnalisable

LogoClient