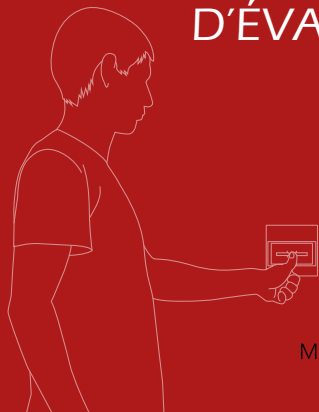




# ÉQUIPIER D'ÉVACUATION



MEDIA PREV

# SOMMAIRE

1	Préambule	3
2	Les différentes phases de l'évacuation lors de l'incendie	3
3	Les différents types d'évacuation	4
4	Les acteurs de l'évacuation	6
5	Les circuits d'évacuation	8
6	Les facteurs aggravants	8
6.1	Les fumées	8
6.2	Le mouvement de panique	9
6.3	Les risques liés aux ascenseurs	9
7	Transfert horizontal dans une zone refuge	10
8	La prise en charge des personnes en situation de handicap	10
9	Le point de rassemblement	13
10	Le matériel facilitant l'évacuation	13
11	L'accueil des secours extérieurs	15

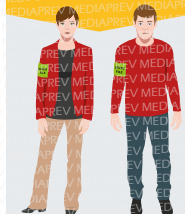
# 1. PRÉAMBULE

## Organisation de la lutte incendie au sein de l'établissement

Premier  
Témoin



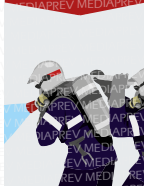
Équipier  
d'évacuation



Responsable  
évacuation



Pompiers  
extérieurs



Temps

Des **exercices d'évacuation** doivent avoir lieu tous les 6 mois pour permettre de vérifier l'application des consignes de sécurité incendie et réduire les appréhensions du personnel. Le compte rendu sera consigné dans le **registre de sécurité**.

## 2. LES DIFFÉRENTES PHASES DE L'ÉVACUATION LORS DE L'INCENDIE



1

### Déclenchement de l'alarme restreinte (ou sélective)

Dès le déclenchement de l'alarme, un signal restreint informe immédiatement le personnel désigné.



2

### La levée de doute

À son arrivée sur les lieux, le personnel désigné constate rapidement l'ampleur du sinistre et indique la marche à suivre (évacuation, extinction...).



3

### L'alarme générale

Si le feu est non maîtrisable ou l'extinction inefficace, l'alarme générale prend le relais.



4

### L'évacuation

Les équipes d'évacuation prennent alors en charge l'évacuation du public et des collaborateurs vers les points de rassemblement.

#### NOTE

Les différentes phases varient d'un établissement à l'autre en fonction des procédures internes et des systèmes de sécurité incendie.

## 3. LES DIFFÉRENTS TYPES D'ÉVACUATION

Dans le cadre de l'organisation d'une évacuation, nous pouvons distinguer **deux principes bien distincts** :

- ▶ L'évacuation totale de l'établissement
- ▶ L'évacuation partielle de l'établissement

### Situation à risque nécessitant l'évacuation de l'établissement

#### Evacuation totale possible

ou

#### Evacuation totale



Cela consiste à procéder à l'évacuation totale du bâtiment vers **le(s) point(s) de rassemblement**.



## Situation à risque nécessitant l'évacuation de l'établissement

### Évacuation totale possible

NON

#### Évacuation partielle par transfert horizontal en zone refuge

Dans certains cas, pour les établissements de type « maisons de retraite » ou « établissements de soins » la présence de personnes à mobilité réduite peut rendre difficile l'évacuation totale du site.

Il est alors procédé à une **mise en sécurité vers des zones refuges**.



#### Évacuation partielle en espace d'attente sécurisé

Les **espaces d'attente sécurisés** sont des zones ou des locaux conçus et aménagés en vue de préserver, avant leur évacuation, les personnes ayant besoin d'une aide extérieure pour celle-ci.

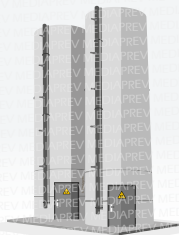
Ils offrent une protection contre les fumées, les flammes, le rayonnement thermique et la ruine du bâtiment pendant une durée minimale d'une heure.



#### Évacuation partielle en zone de confinement

Sur certains sites, la présence de substances dangereuses (chimiques ou radioactives) peut modifier le fonctionnement de l'évacuation.

Lorsque le risque toxique menace le personnel et le public (suite à un accident ou un incendie), l'évacuation est réalisée afin de gagner **les zones de confinement**.



Il peut exister des **consignes d'organisation** de l'évacuation différentes au sein de certains établissements. Il convient le cas échéant de s'y conformer.

NOTE

## 4. LES ACTEURS DE L'ÉVACUATION

Lors d'un début d'incendie, il convient de **faire évacuer** les lieux. Pour cela, il existe **différents acteurs** qui ont chacun un rôle déterminé afin que l'évacuation se déroule de façon organisée, contrôlée et sereine.

Chaque établissement peut avoir sa propre organisation.

### Le guide-file doit

**Connaître** parfaitement les **cheminements** des sorties de secours.

**Orienter** le public et les collaborateurs vers les **issues de secours**.

**Aider** les personnes âgées ou handicapées.

**Se positionner** aux endroits stratégiques afin de **guider et faciliter** au mieux l'évacuation.

**Diriger** les occupants vers le **point de rassemblement**.



### Le serre-file doit

**Vérifier** que toutes les personnes ont entendu l'alarme.

**Vérifier** qu'aucune personne ne reste dans la zone à évacuer.

**Refermer** si possible les portes et fenêtres après son passage.

**Inform**er le responsable d'évacuation au point de rassemblement de toute difficulté.



### Le responsable d'évacuation doit

**Décider**, selon les procédures établies, de faire débiter ou non l'évacuation.

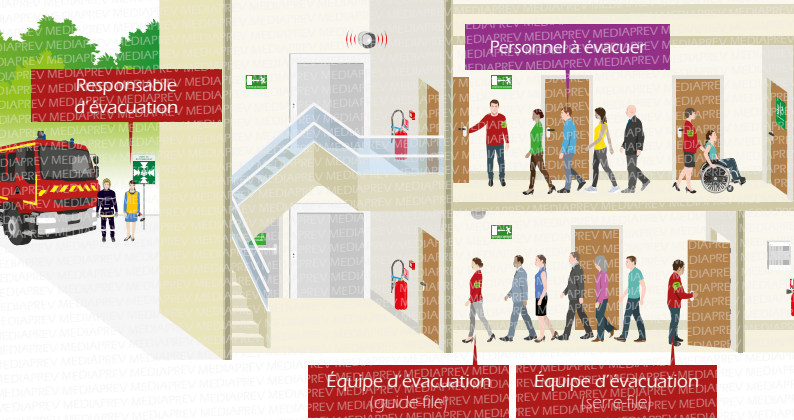
**Veiller** à la bonne marche de **l'évacuation**.

**Aider** si nécessaire les guides et serre-files.

**Vérifier la présence** de tous les collaborateurs au point de rassemblement.

**Accueillir et guider les secours** lors de leur arrivée.





### Le personnel évacué doit

**Évacuer** systématiquement dès l'audition du signal sonore (sans s'interroger sur le bien-fondé de l'évacuation).

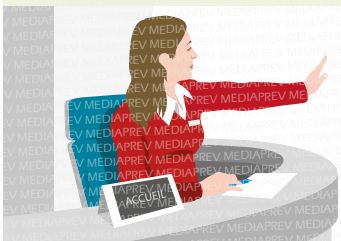
**Suivre et écouter les consignes** des guides et serre-files (généralement repérables par leur brassard ou chasuble).

S'orienter grâce à la **signalétique d'évacuation**.

**Ne pas rebrousser chemin** pour récupérer ses effets personnels (vestes, clés, sac à main...).

### Le personnel d'accueil doit

**Empêcher le public** et le personnel de continuer à pénétrer dans le bâtiment.



Cette consigne s'applique aux **établissements recevant du public (ERP)**.



## 5. LES CIRCUITS D'ÉVACUATION

Lors de l'audition du **signal sonore** :

Se diriger vers le **point de rassemblement**.

Utiliser le **chemin le plus court**.

Veiller toutefois à **ne jamais utiliser** l'ascenseur ou le monte-charge



Vous pouvez vous aider de la **signalétique** et des **plans d'évacuation**.

### NOTE

Il appartient cependant à chacun de repérer préalablement les circuits d'évacuation les plus courts par rapport à son poste de travail.

## 6. LES FACTEURS AGGRAVANTS

Lors de la phase d'évacuation, les équipes d'évacuation peuvent être confrontées à deux dangers : **les fumées et la panique**.

### 6.1 LES FUMÉES

Elles sont la **première cause de décès** lors des incendies.



**Risques d'asphyxie**

L'incendie **consomme l'oxygène** dans l'air ambiant (par conséquent, le taux d'O<sub>2</sub> dans les fumées diminue)



**Risques de brûlure**

La température des fumées varie entre **200°C et 1000°C** (Brûlure interne par inhalation)



**Opacité**

Les **fumées générées** par l'incendie sont généralement **grasses** (l'opacité entrave l'évacuation et désoriente les occupants)



**Toxicité**

Selon le combustible, les fumées dégagent un bon nombre de **gaz toxiques** (Monoxyde de carbone, chlore, ammoniac...)

## NOTE

Le feu brûle,  
la fumée  
tue.

Pour s'en  
protéger, il est  
recommandé  
de se déplacer  
accroupi près  
du sol.

Respirer  
si possible au  
travers d'un  
linge humide.



## 6.2 LE MOUVEMENT DE PANIQUE

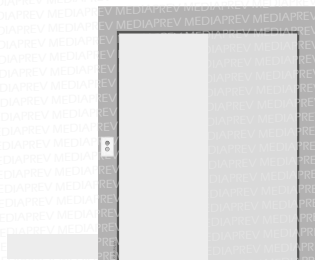
Lors d'un incendie, le comportement des autres individus a une influence importante : **La panique** peut alors se propager très rapidement. Les réactions des personnes sont ainsi disproportionnées, provoquant un mouvement de panique. Il est donc primordial d'adopter une **attitude calme et rassurante** afin de ne pas amplifier ce phénomène.



## 6.3 LES RISQUES LIÉS AUX ASCENSEURS

En raison du risque lié à leur utilisation au cours d'un incendie (coupures électriques, phénomène de cheminée...), les ascenseurs sont en général **inutilisables**. Cependant, certains d'entre eux disposant d'un système de sécurité adapté, appelés **ascenseurs secours**, pourront être utilisés.

Ces équipements doivent être **connus et identifiés** par les équipes d'évacuation.



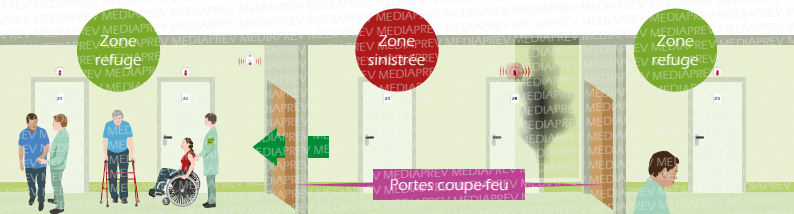
## 7. TRANSFERT HORIZONTAL DANS UNE ZONE REFUGE

Dans certains cas, la présence de **personnes à mobilité réduite** rend difficile l'évacuation totale du site. On parle alors de mise en sécurité vers des zones refuges.

### Procédure pour la mise en sécurité

- ▶ Évacuer, si possible, les résidents de la chambre sinistrée.
- ▶ Refermer la porte pour ralentir la progression des fumées et flammes.
- ▶ Transférer les résidents au fur et à mesure vers une zone refuge (derrière les portes coupe-feu).

Il faut privilégier, dans les **établissement de type J**, l'évacuation des chambres attenantes et opposées.



Lors de l'évacuation, il convient de favoriser le déplacement des résidents par **transfert horizontal** en privilégiant la rapidité de la manoeuvre (sur lit, fauteuil, draps...).

### NOTE



L'évacuation de ces zones refuges est généralement réalisée, dans un second temps, par les **secours extérieurs** lorsque cela s'avère nécessaire.

## 8. LA PRISE EN CHARGE DES PERSONNES EN SITUATION DE HANDICAP

Certaines personnes souffrant d'un handicap se trouvent en **situation défavorable** lors de l'évacuation.

Lorsqu'un groupe d'individus est confronté à la nécessité de rejoindre rapidement une issue de secours, une déficience physique ou mentale peut induire une **position de faiblesse**.

Les équipes d'évacuation et plus généralement l'ensemble des collaborateurs se doivent **d'aider et d'accompagner les personnes en situation de handicap** pour rejoindre une sortie de secours et les mettre en sécurité.





Pour assurer la prise en charge d'une **personne mal ou non voyante**, il convient :



▶ D'aborder la personne en se **faisant entendre**.

▶ D'être **rassurant**.

▶ De **l'accompagner** jusqu'à une sortie.

▶ De **commenter** le cheminement.



Pour assurer la prise en charge d'une **personne déficiente intellectuelle**, il convient :

▶ D'aborder la personne avec **calme et fermeté**.

▶ De lui **faire comprendre** la nécessité d'évacuer.

▶ De **visiter les locaux** où les personnes peuvent être isolées.

▶ De **l'accompagner** jusqu'à une sortie.



Pour assurer la prise en charge d'une **personne mal ou non entendante**, il convient :

▶ De **visiter tous les locaux** où les personnes peuvent être isolées.

▶ **D'informer** la personne de la nécessité d'évacuer (par geste ou par lecture sur les lèvres).

▶ De favoriser la mise en place d'un **système d'alarme visuelle**.



Pour assurer la prise en charge d'une **personne à mobilité réduite**, il convient :

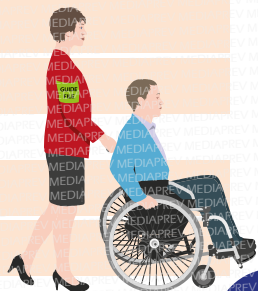
▶ De **proposer** votre aide à la personne ou lui faciliter le cheminement dans la foule.

▶ De **mettre en œuvre** l'élévateur si son fonctionnement est secouru.

Lorsque l'évacuation totale **n'est pas possible**.

▶ De **l'accompagner** dans un espace d'attente sécurisé.

▶ De **rendre compte** de sa présence aux services de secours lorsque l'évacuation totale n'est pas possible.



L'espace d'attente sécurisé est un local à l'abri des flammes et de la fumée, équipé d'un éclairage de sécurité et d'un moyen de se signaler aux secours.

Il est indiqué par des pictogrammes spécifiques.

Eclairage de sécurité



Moyens de signalement

Interphone relié au poste de sécurité



Porte coupe-feu + panneau de signalisation



Moyens de signalement

fenêtre interphone, téléphone



Extincteur



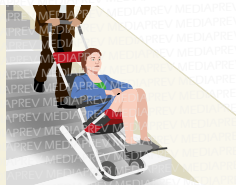
Son accès et sa vacuité doivent être permanents.



## NOTE

Il peut également exister, sur certains sites, d'autres équipements permettant d'organiser l'évacuation des personnes à mobilité réduite.

Par exemple les **chaises d'évacuation**.



## 9. LE POINT DE RASSEMBLEMENT

Arrivé au **point de rassemblement**, il faut :



▶ **Contrôler** la présence de ses collègues de travail.

▶ Rester **discipliné et calme**.

▶ **Suivre les consignes** du responsable évacuation.

▶ **Ne pas gêner** la circulation et l'intervention des secours extérieurs.

▶ **Regagner les locaux** uniquement sur ordre des pompiers ou du responsable.

## NOTE

Sur les sites comportant plusieurs points de rassemblement, il est important de sélectionner celui-ci en fonction de la **direction des vents** (rester à l'abri des fumées).

## 10. LE MATÉRIEL FACILITANT L'ÉVACUATION

Le **signal d'évacuation** permet de signaler rapidement à toutes les personnes présentes qu'il faut évacuer le bâtiment. Il se présente sous la forme de :

▶ Signaux **sonores**



▶ Signaux **lumineux** (destiné aux ateliers bruyants et aux personnes déficientes auditives)





Les **portes coupe-feu** permettent de limiter la propagation des fumées et des flammes.

Celles-ci ne sont réellement efficaces que si leur fermeture n'est pas entravée (cartons, chariots, plantes ornementales...).

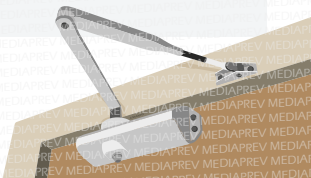
Celles-ci ne sont  
réellement efficaces  
que si leur fermeture n'est  
pas entravée (cartons, chariots,  
plantes ornementales...).

Généralement piloté par la centrale incendie, l'électro-aimant cesse d'être alimenté lors d'un incendie et libère ainsi la porte qui se referme alors par gravité.



Le **déclencheur manuel pour ouverture de porte** se situe à proximité des portes automatiques ou de toute autre issue de secours verrouillée. Il permet de débloquent celles-ci en cas de coupure de courant et d'augmenter ainsi le flux de personnes sortantes.

Les **ferme-portes** (grooms) permettent de garder les portes fermées et de limiter ainsi la propagation de l'incendie.



## Extraction des fumées

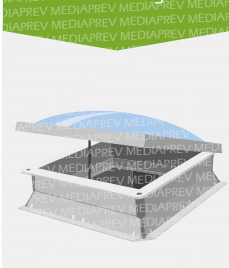
Comme indiqué en page 8, les fumées représentent l'un des problèmes majeurs au cours d'une évacuation.

Afin d'en réduire le volume, différents systèmes permettent leur extraction ou leur évacuation.

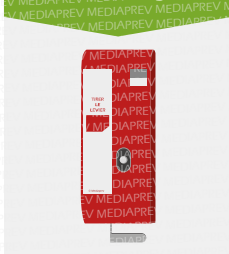
Extracteur de fumées permettant d'évacuer les gaz vers l'extérieur



Trappe de désenfumage



Boîtier de commande de désenfumage



## 1. L'ACCUEIL DES SECOURS EXTÉRIEURS

Véritable conseiller technique pour les secours extérieurs, le **responsable d'évacuation** doit les accueillir et les guider dès leur arrivée. **Il indique notamment :**

Si toutes les personnes ont bien regagné le point de rassemblement

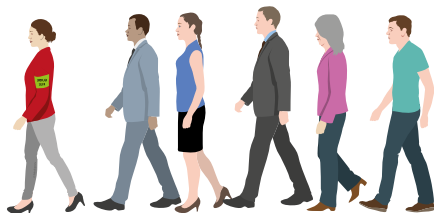
Le lieu du début d'incendie

Les zones à protéger en priorité  
(serveurs informatiques, comptabilité...)

Les zones dangereuses  
(stockage de produits dangereux)

Les accès, les coupures des fluides et énergies...





## ÉQUIPIER D'ÉVACUATION

**Conception, réalisation** Mediaprev

**Réimpression** Janvier 2025  
**Imprimé** En France

En vertu de l'article L335-2, toute utilisation frauduleuse et tout détenteur frauduleux seront systématiquement poursuivis, qu'ils soient privés, publics ou organismes publics.

L'éditeur ainsi que tous les auteurs ne peuvent être tenus responsables de l'utilisation ou de l'application par les lecteurs des indications mentionnées dans cet ouvrage.

Ce livre est un support qui vient en appui de la formation dispensée par un organisme ou une association habilités.

