

1. LES FACTEURS AGGRAVANTS

LORS DE L'ÉVACUATION, LES **DEUX DANGERS PRINCIPAUX** SONT LES FUMÉES ET LE MOUVEMENT DE PANIQUE

Les **fumées** sont la première cause de mortalité lors des incendies.

Elles tuent par asphyxie, intoxication et/ou brûlures, traumatismes liés à la fuite. De plus, leur opacité désoriente les victimes et entrave l'évacuation.



CONSIGNES

Afin de se protéger des fumées, il est recommandé de se déplacer accroupi près du sol.

Le feu brûle, la fumée tue.

LES CONSÉQUENCES SUR L'ÊTRE HUMAIN



Risques d'asphyxie : l'incendie consomme l'oxygène dans l'air ambiant (le taux d'O₂ diminue au sein des atmosphères enfumées)



Risques de brûlure : la température des fumées oscille entre 200°C et 600°C (brûlure interne par inhalation)



Opacité : les fumées générées par l'incendie sont généralement grasses (l'opacité entrave l'évacuation et désoriente les occupants)



Toxicité : selon le combustible, les fumées dégagent des gaz toxiques (monoxyde de carbone, chlore, ammoniac...)

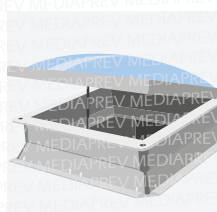
Lors d'un incendie, la **panique** peut alors se propager très rapidement. Il est donc primordial d'adopter une attitude calme et rassurante.

2. L'EXTRACTION DES FUMÉES

Comme indiqué ci-dessus, les fumées représentent l'un des problèmes majeurs au cours d'une évacuation. Afin d'en réduire le volume, différents systèmes permettent leur extraction ou leur évacuation.



Extracteur de fumées permettant d'évacuer les gaz vers l'extérieur



Trappe de désenfumage



Boîtier de commande de désenfumage

3. LA PRISE EN CHARGE DES PERSONNES EN SITUATION DE HANDICAP

Certaines **personnes souffrant d'un handicap** se trouvent en situation défavorable lors de l'évacuation.

Lorsqu'un groupe d'individus est confronté à la nécessité de rejoindre rapidement une issue de secours, une déficience physique ou mentale peut induire une position de faiblesse.

Les équipes d'évacuation et plus généralement l'ensemble des collaborateurs se doivent d'aider et d'accompagner les personnes en situation de handicap pour rejoindre une sortie de secours et les mettre en sécurité.



Pour assurer la prise en charge d'une **personne mal ou non voyante**, il convient :

- D'aborder la personne en se faisant entendre.
- D'être rassurant.
- De l'accompagner jusqu'à une sortie.
- De commenter le cheminement.



Pour assurer la prise en charge d'une **personne déficiente intellectuelle**, il convient :

- D'aborder la personne avec calme et fermeté.
- De lui faire comprendre la nécessité d'évacuer.
- De visiter les locaux où les personnes peuvent être isolées.
- De l'accompagner jusqu'à une sortie.



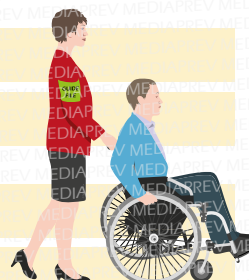
Pour assurer la prise en charge d'une **personne mal ou non entendante**, il convient :

- De visiter tous les locaux où les personnes peuvent être isolées.
- D'informer la personne de la nécessité d'évacuer (par geste ou par lecture sur les lèvres).
- De favoriser la mise en place d'un système d'alarme visuelle.



Pour assurer la prise en charge d'une **personne à mobilité réduite**, il convient :

- De proposer votre aide à la personne ou lui faciliter le cheminement dans la foule.
- De mettre en œuvre l'élévateur si son fonctionnement est secouru.
- Lorsque l'évacuation totale **n'est pas possible**.
- De l'accompagner dans un espace d'attente sécurisé.
- De rendre compte de sa présence aux services de secours.



MEDIA PREV VOS SUPPORTS EN SANTÉ ET SÉCURITÉ AU TRAVAIL



LAUGUICONCEPT
FORMATION

contact@lauguiconcept.fr
09 71 18 41 30

<https://lauguiconcept.fr/>



112
N° d'urgence
unique de l'Union
Européenne



18
Pompiers



114
N° Fax ou SMS

MESSAGE D'ALERTE À TRANSMETTRE

Votre nom et numéro de téléphone

La nature du problème

L'adresse précise

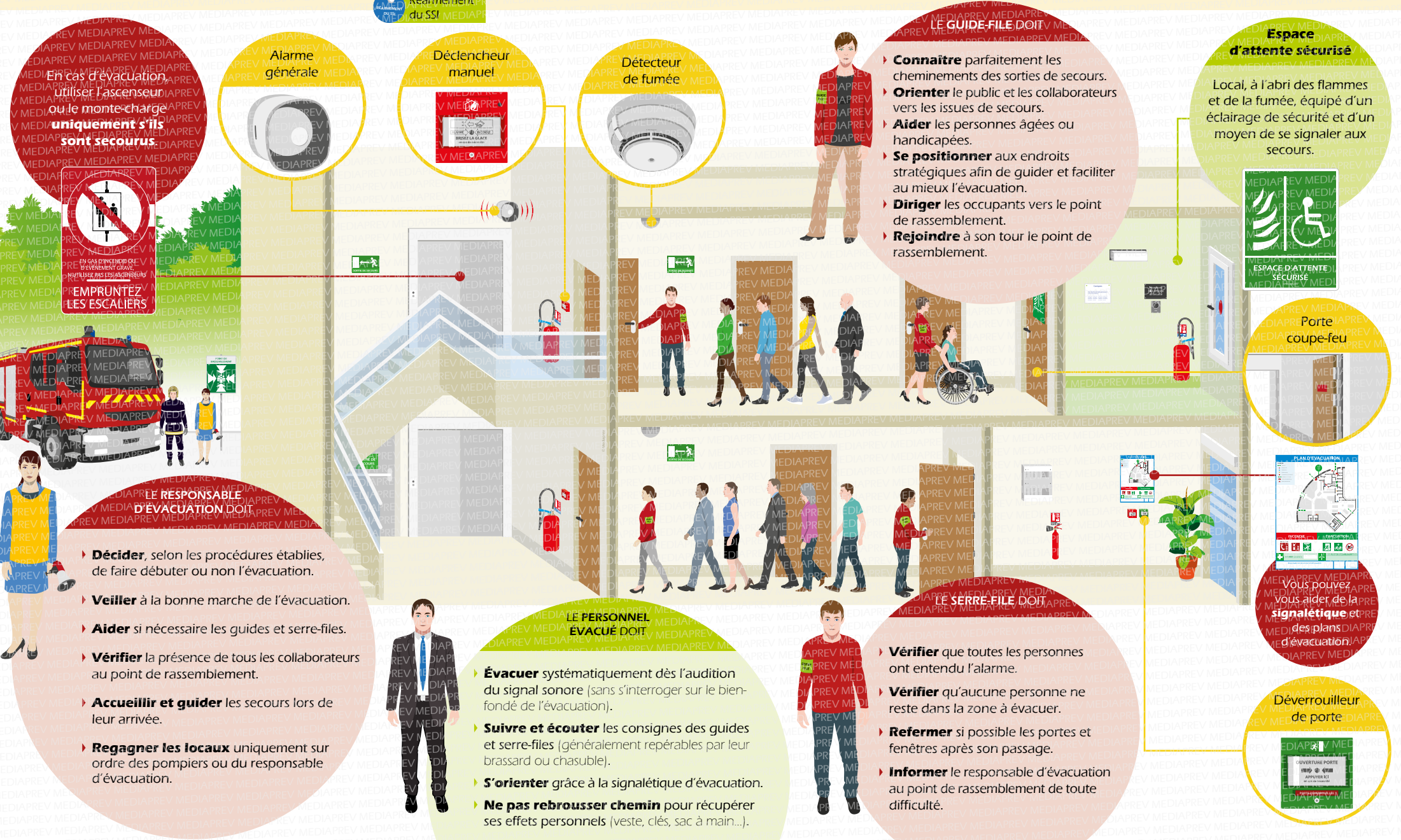
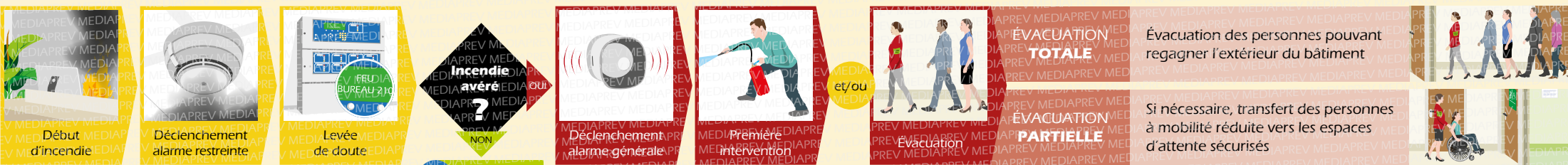
La présence de fumée ou flammes

La présence de blessés

Les actions en cours (évacuation, extinction...)

Toujours **demandeur l'autorisation** avant de raccrocher.

Vos numéros de secours
propres à l'entreprise



Alarme générale

Déclencheur manuel

Détecteur de fumée

REARMEMENT du SSI

LE RESPONSABLE D'ÉVACUATION DOIT

- ▶ **Décider**, selon les procédures établies, de faire débuter ou non l'évacuation.
- ▶ **Veiller** à la bonne marche de l'évacuation.
- ▶ **Aider** si nécessaire les guides et serre-files.
- ▶ **Vérifier** la présence de tous les collaborateurs au point de rassemblement.
- ▶ **Accueillir et guider** les secours lors de leur arrivée.
- ▶ **Regagner les locaux** uniquement sur ordre des pompiers ou du responsable d'évacuation.

et/ou

LE GUIDE-FILE DOIT

- ▶ **Connaître** parfaitement les cheminements des sorties de secours.
- ▶ **Orienter** le public et les collaborateurs vers les issues de secours.
- ▶ **Aider** les personnes âgées ou handicapées.
- ▶ **Se positionner** aux endroits stratégiques afin de guider et faciliter au mieux l'évacuation.
- ▶ **Diriger** les occupants vers le point de rassemblement.
- ▶ **Rejoindre** à son tour le point de rassemblement.

LE PERSONNEL ÉVACUÉ DOIT

- ▶ **Évacuer** systématiquement dès l'audition du signal sonore (sans s'interroger sur le bien-fondé de l'évacuation).
- ▶ **Suivre et écouter** les consignes des guides et serre-files (généralement repérables par leur brassard ou chasuble).
- ▶ **S'orienter** grâce à la signalétique d'évacuation.
- ▶ **Ne pas rebrousser chemin** pour récupérer ses effets personnels (veste, clés, sac à main...).

ESPACE d'attente sécurisé

Local, à l'abri des flammes et de la fumée, équipé d'un éclairage de sécurité et d'un moyen de se signaler aux secours.

Porte coupe-feu

LE SERRE-FILE DOIT

- ▶ **Vérifier** que toutes les personnes ont entendu l'alarme.
- ▶ **Vérifier** qu'aucune personne ne reste dans la zone à évacuer.
- ▶ **Refermer** si possible les portes et fenêtres après son passage.
- ▶ **Inform**er le responsable d'évacuation au point de rassemblement de toute difficulté.

Déverrouilleur de porte