

# ÉQUIPIER D'ÉVACUATION

EVACUATION

© Mediaprev





# OBJECTIFS DE LA FORMATION



# OBJECTIFS DE LA FORMATION



Connaître les consignes d'évacuation, les itinéraires et les points de rassemblement.



# OBJECTIFS DE LA FORMATION



Connaître les consignes d'évacuation, les itinéraires et les points de rassemblement.



Organiser l'évacuation de l'établissement.





# OBJECTIFS DE LA FORMATION



Connaître les consignes d'évacuation, les itinéraires et les points de rassemblement.



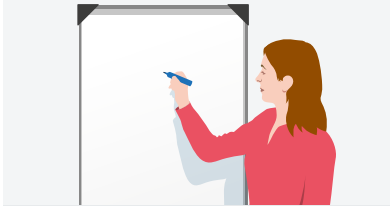
Organiser l'évacuation de l'établissement.



Savoir fixer les priorités.



# PROGRAMME



Préambule



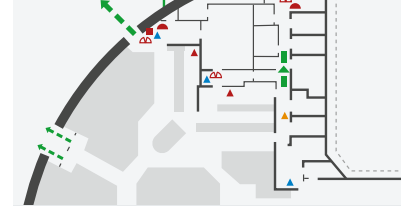
Les différentes phases de l'évacuation lors de l'incendie



Les différents types d'évacuation



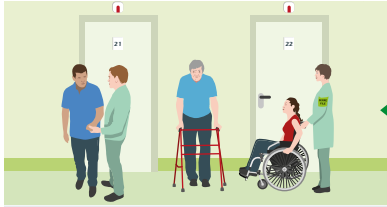
Les acteurs de l'évacuation



Les circuits d'évacuation



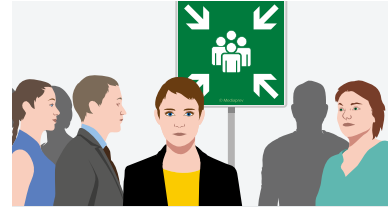
Les facteurs aggravants



Transfert horizontal dans une zone refuge



La prise en charge des personnes en situation de handicap



Le point de rassemblement



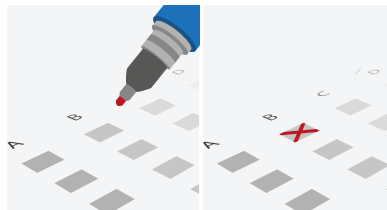
Le matériel facilitant l'évacuation



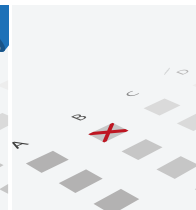
L'accueil des secours extérieurs



Les exercices d'évacuation



OCM



Correction OCM



# PRÉAMBULE



# Organisation de la lutte incendie **au sein de l'établissement**



## Organisation de la lutte incendie **au sein de l'établissement**

Premier  
Témoin



Temps



## Organisation de la lutte incendie **au sein de l'établissement**

Premier  
Témoin



Équipier  
d'évacuation



Temps



## Organisation de la lutte incendie **au sein de l'établissement**

Premier  
Témoin



Équipier  
d'évacuation



Responsable  
évacuation



Temps

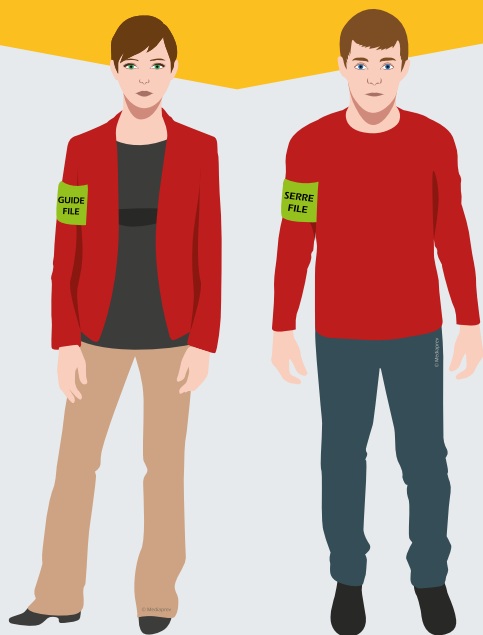


## Organisation de la lutte incendie **au sein de l'établissement**

Premier  
Témoin



Équipier  
d'évacuation



Responsable  
évacuation



Pompiers  
extérieurs



Temps





# LES DIFFÉRENTES PHASES DE L'ÉVACUATION LORS DE L'INCENDIE



# OBJECTIFS



# OBJECTIFS



Identifier les différentes étapes de l'évacuation lors d'un incendie.



# AVEC ALARME



# AVEC ALARME



## Déclenchement de l'alarme restreinte (ou sélective)

Dès le déclenchement de l'alarme, un signal restreint informe immédiatement le personnel désigné.



## AVEC ALARME



1

### Déclenchement de l'alarme restreinte (ou sélective)

Dès le déclenchement de l'alarme, un signal restreint informe immédiatement le personnel désigné.



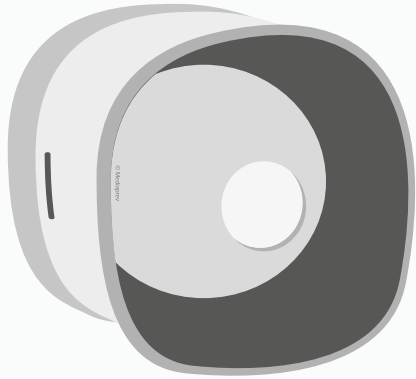
2

### La levée de doute

À son arrivée sur les lieux, le personnel désigné constate rapidement l'ampleur du sinistre et indique la marche à suivre (évacuation, extinction...).



## AVEC ALARME



3

### L'alarme générale

Si le feu est non maîtrisable ou l'extinction inefficace, l'alarme générale prend le relais.



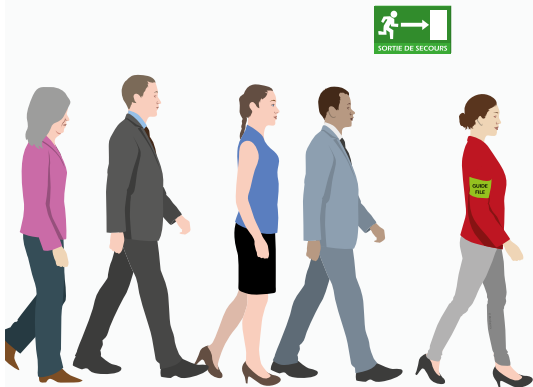
## AVEC ALARME



3

### L'alarme générale

Si le feu est non maîtrisable ou l'extinction inefficace, l'alarme générale prend le relais.



4

### L'évacuation

Les équipes d'évacuation prennent alors en charge l'évacuation du public et des collaborateurs vers les points de rassemblement.





Les différentes phases  
varient d'un établissement  
à l'autre en fonction **des  
procédures internes et des  
systèmes de sécurité**  
incendie.





# SANS ALARME



# SANS ALARME



1

**Détection du début d'incendie**



# SANS ALARME



1

**Détection du début d'incendie**



2

**Ordre d'évacuation**

L'ordre d'évacuation est donné par le responsable du site



# SANS ALARME



1

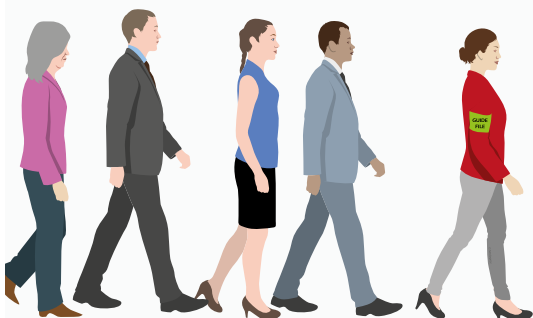
**Détection du début d'incendie**



2

**Ordre d'évacuation**

L'ordre d'évacuation est donné par le responsable du site



3

**L'évacuation**

Les équipes d'évacuation prennent alors en charge l'évacuation du public et des collaborateurs vers les points de rassemblement.



# LES DIFFÉRENTS TYPES D'ÉVACUATION



# OBJECTIFS



# OBJECTIFS



Connaître les différents types d'ordre d'évacuation possibles en fonction des situations et de la classification des bâtiments.





Dans le cadre de l'organisation d'une évacuation,  
nous pouvons distinguer **deux principes bien distincts** :



Dans le cadre de l'organisation d'une évacuation, nous pouvons distinguer **deux principes bien distincts** :

**L'évacuation  
totale** de  
l'établissement





Dans le cadre de l'organisation d'une évacuation, nous pouvons distinguer **deux principes bien distincts** :

**L'évacuation  
totale** de  
l'établissement



**L'évacuation  
partielle** de  
l'établissement





## Situation à risque nécessitant l'évacuation de l'établissement



Situation à risque nécessitant l'évacuation de l'établissement

Évacuation totale possible



Situation à risque nécessitant l'évacuation de l'établissement

Évacuation totale possible

Oui



Situation à risque nécessitant l'évacuation de l'établissement

Évacuation totale possible

Oui

Évacuation **totale**



Situation à risque nécessitant l'évacuation de l'établissement

Évacuation totale possible

Oui

Évacuation **totale**



Cela consiste  
à procéder à  
l'évacuation totale  
du bâtiment vers  
**le(s) point(s) de  
rassemblement.**





Situation à risque nécessitant l'évacuation de l'établissement

Évacuation totale possible

Non



Situation à risque nécessitant l'évacuation de l'établissement

Évacuation totale possible

Non

Évacuation **partielle**



Situation à risque nécessitant l'évacuation de l'établissement

Évacuation totale possible

Non

Évacuation **partielle**

Évacuation  
partielle  
**par transfert  
horizontal** en  
zone refuge



Situation à risque nécessitant l'évacuation de l'établissement

Évacuation totale possible

Non

Évacuation **partielle**

Évacuation  
partielle  
**par transfert  
horizontal** en  
zone refuge

Évacuation  
partielle **en  
espace d'attente  
sécurisé**



Situation à risque nécessitant l'évacuation de l'établissement

Évacuation totale possible

Non

Évacuation **partielle**

Évacuation  
partielle  
**par transfert  
horizontal** en  
zone refuge

Évacuation  
partielle **en  
espace d'attente  
sécurisé**

Évacuation  
partielle  
**en zone de  
confinement**



# ÉVACUATION PARTIELLE



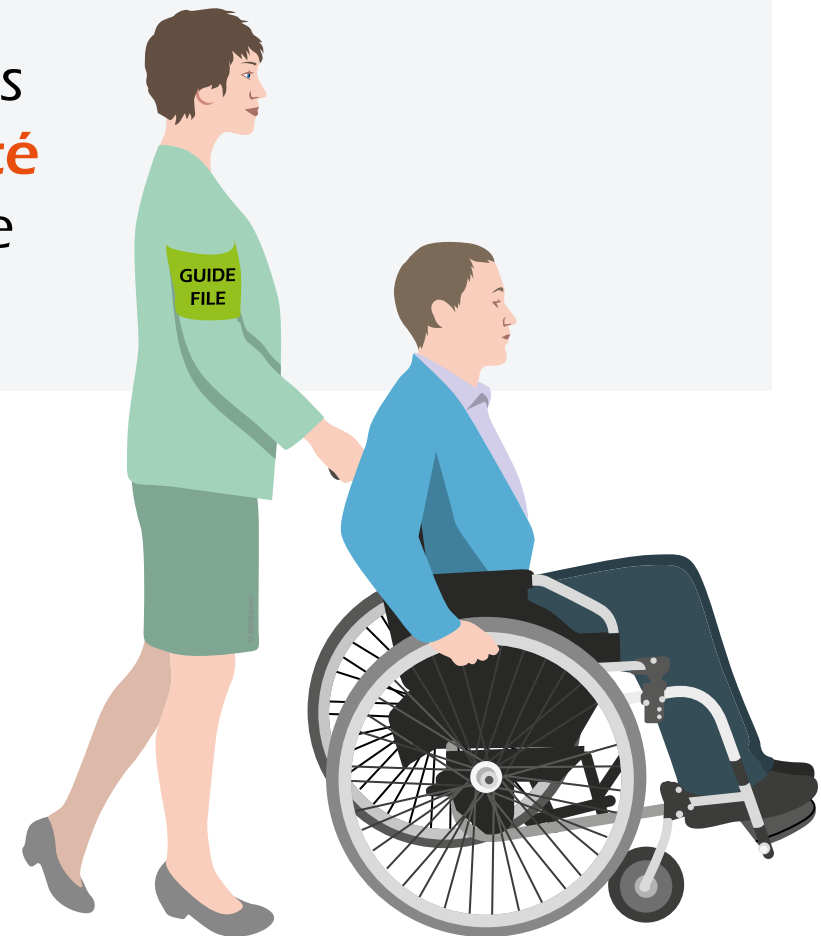
# ÉVACUATION PARTIELLE PAR TRANSFERT HORIZONTAL EN ZONE REFUGE





## ÉVACUATION PARTIELLE PAR TRANSFERT HORIZONTAL EN ZONE REFUGE

Dans certains cas, pour les établissements de type « maisons de retraite » ou « établissements de soins » la présence de **personnes à mobilité réduite** peut rendre difficile l'évacuation totale du site.







## ÉVACUATION PARTIELLE PAR TRANSFERT HORIZONTAL EN ZONE REFUGE

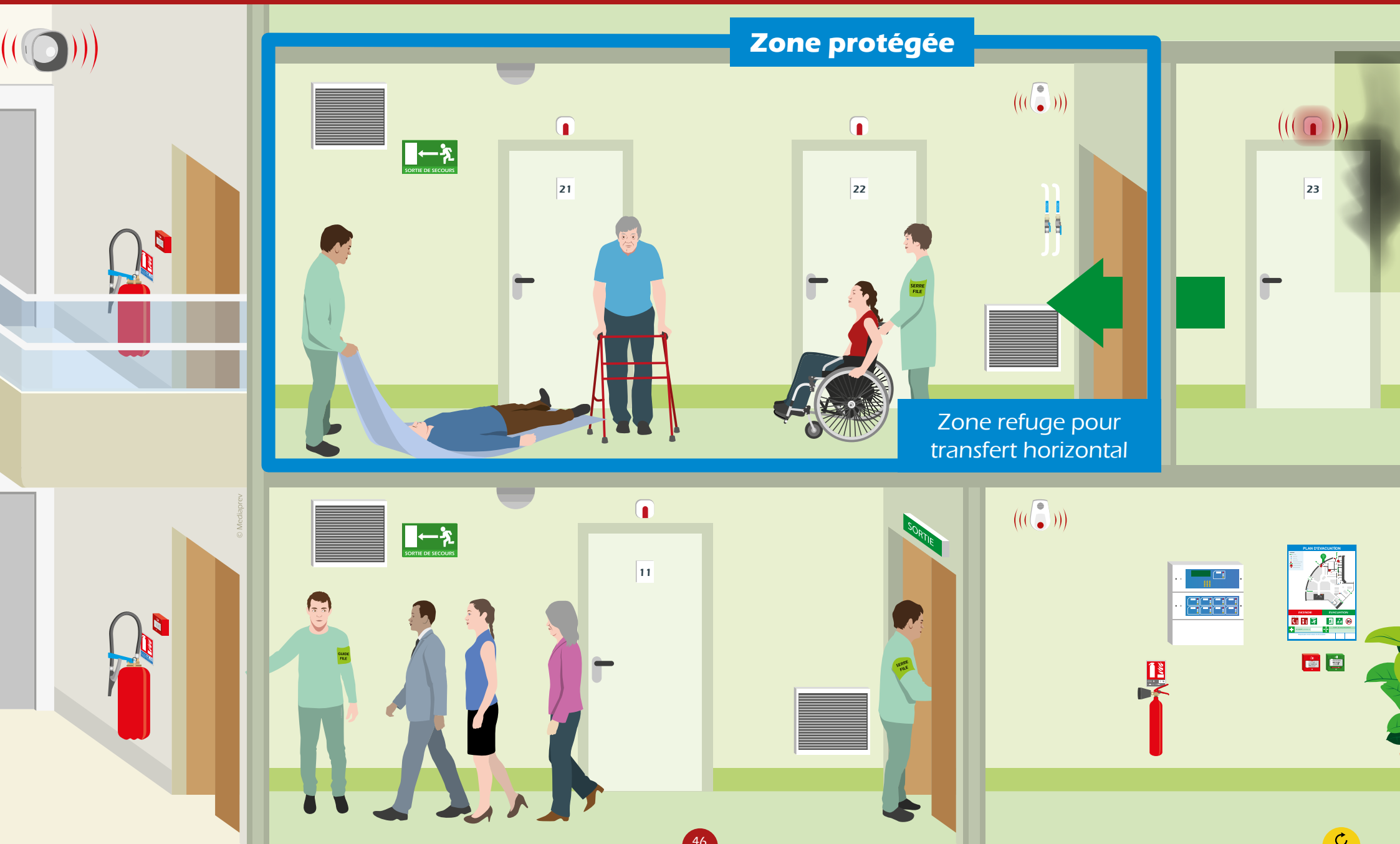
Dans certains cas, pour les établissements de type « maisons de retraite » ou « établissements de soins » la présence de **personnes à mobilité réduite** peut rendre difficile l'évacuation totale du site.

Il est alors procédé à une mise en sécurité vers des **zones refuges**.





LES DIFFÉRENTS TYPES D'ÉVACUATION





# ÉVACUATION PARTIELLE EN ESPACE D'ATTENTE SÉCURISÉ





## ÉVACUATION PARTIELLE EN ESPACE D'ATTENTE SÉCURISÉ

Les **espaces d'attente sécurisés** sont des zones ou des locaux conçus et aménagés en vue de préserver, avant leur évacuation, les personnes ayant besoin d'une aide extérieure pour celle-ci.





## ÉVACUATION PARTIELLE EN ESPACE D'ATTENTE SÉCURISÉ

Les **espaces d'attente sécurisés** sont des zones ou des locaux conçus et aménagés en vue de préserver, avant leur évacuation, les personnes ayant besoin d'une aide extérieure pour celle-ci.

Ils offrent une **protection** contre les fumées, les flammes, le rayonnement thermique et la ruine du bâtiment pendant une durée minimale d'une heure.





# L'ESPACE D'ATTENTE SÉCURISÉ





## L'ESPACE D'ATTENTE SÉCURISÉ



**Local**  
à l'abri des  
flammes et de  
la fumée



## L'ESPACE D'ATTENTE SÉCURISÉ



**Local**  
à l'abri des  
flammes et de  
la fumée

Espaces  
indiqués par des  
**pictogrammes**  
**spécifiques.**





## L'ESPACE D'ATTENTE SÉCURISÉ



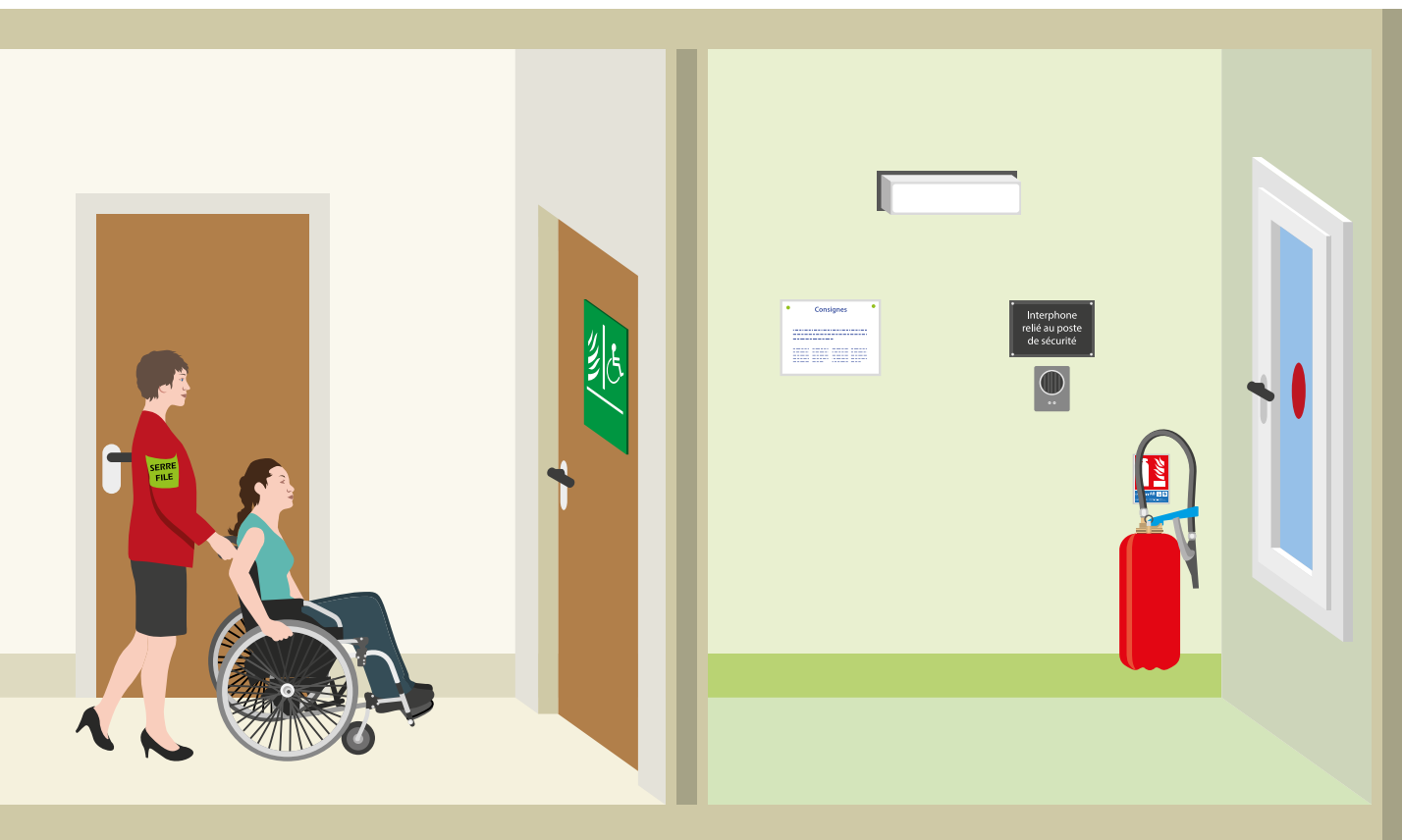
**Local**  
à l'abri des  
flammes et de  
la fumée

Espaces  
indiqués par des  
**pictogrammes**  
**spécifiques.**

Leur accès  
et leur vacuité  
doivent être  
**permanents.**



# L'ESPACE D'ATTENTE SÉCURISÉ





# L'ESPACE D'ATTENTE SÉCURISÉ



Porte **coupe-feu** +  
panneau de signalisation





# L'ESPACE D'ATTENTE SÉCURISÉ



Moyens  
de **signallement**  
(fenêtre, interphone, téléphone...)

Interphone  
relié au poste  
de sécurité





# L'ESPACE D'ATTENTE SÉCURISÉ

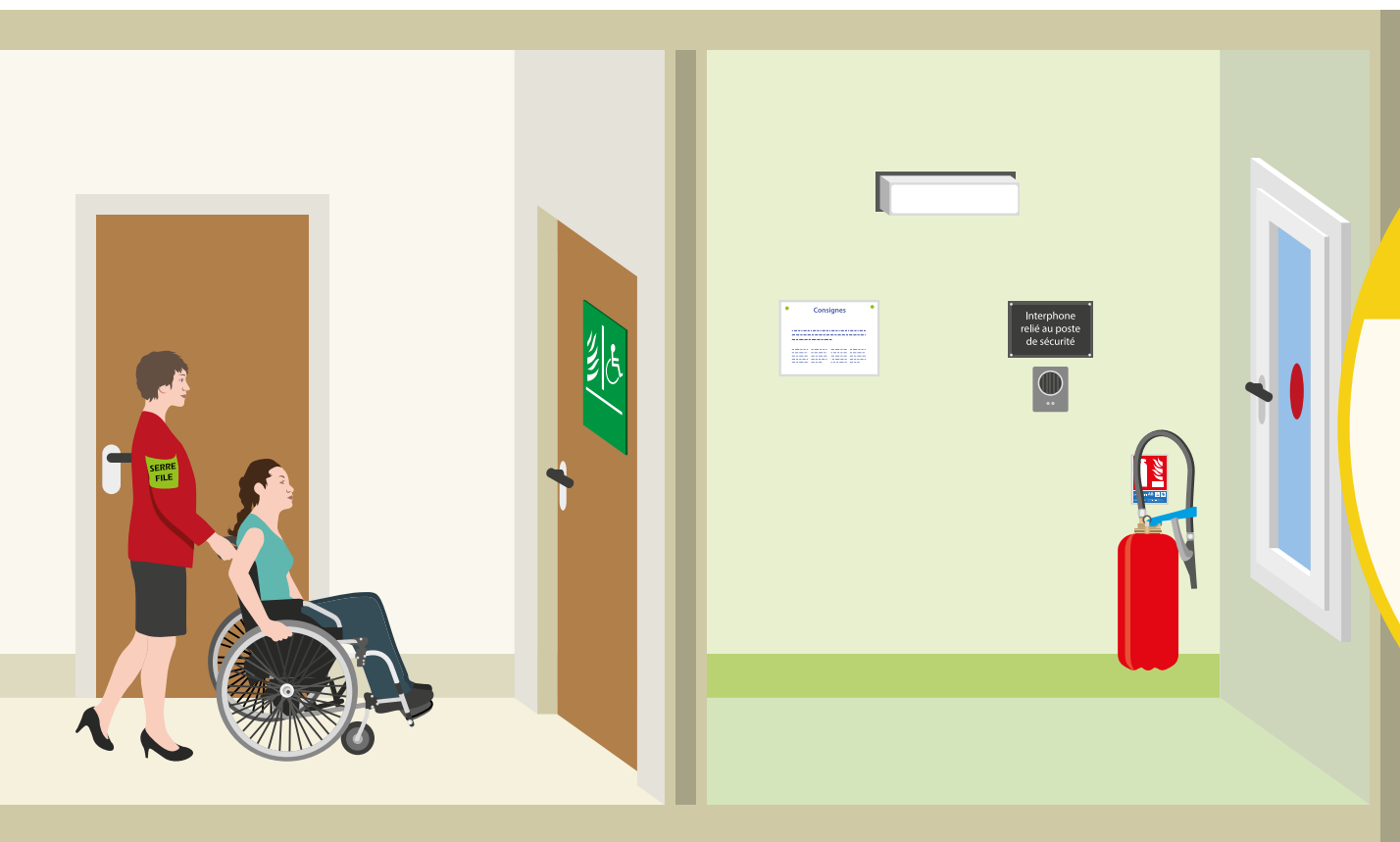


Moyens  
de **signallement**  
(fenêtre, interphone, téléphone...)

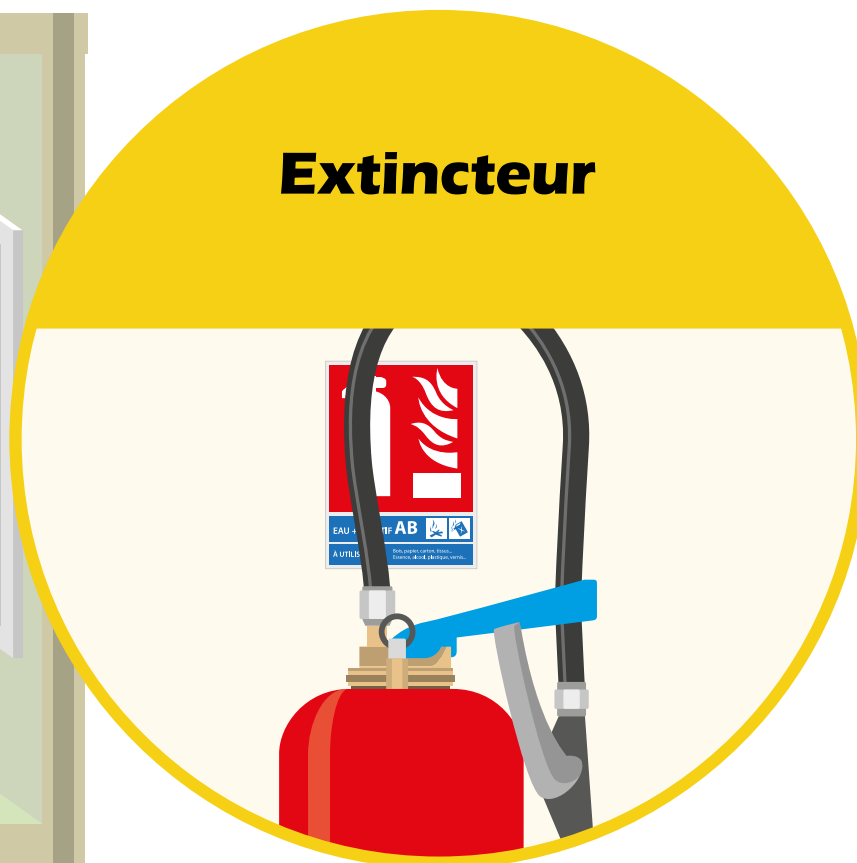




# L'ESPACE D'ATTENTE SÉCURISÉ



## Extincteur

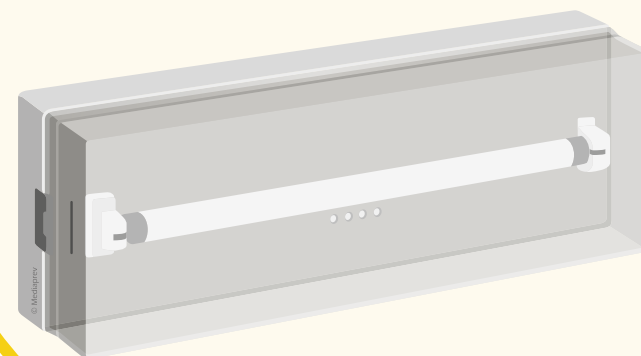




# L'ESPACE D'ATTENTE SÉCURISÉ

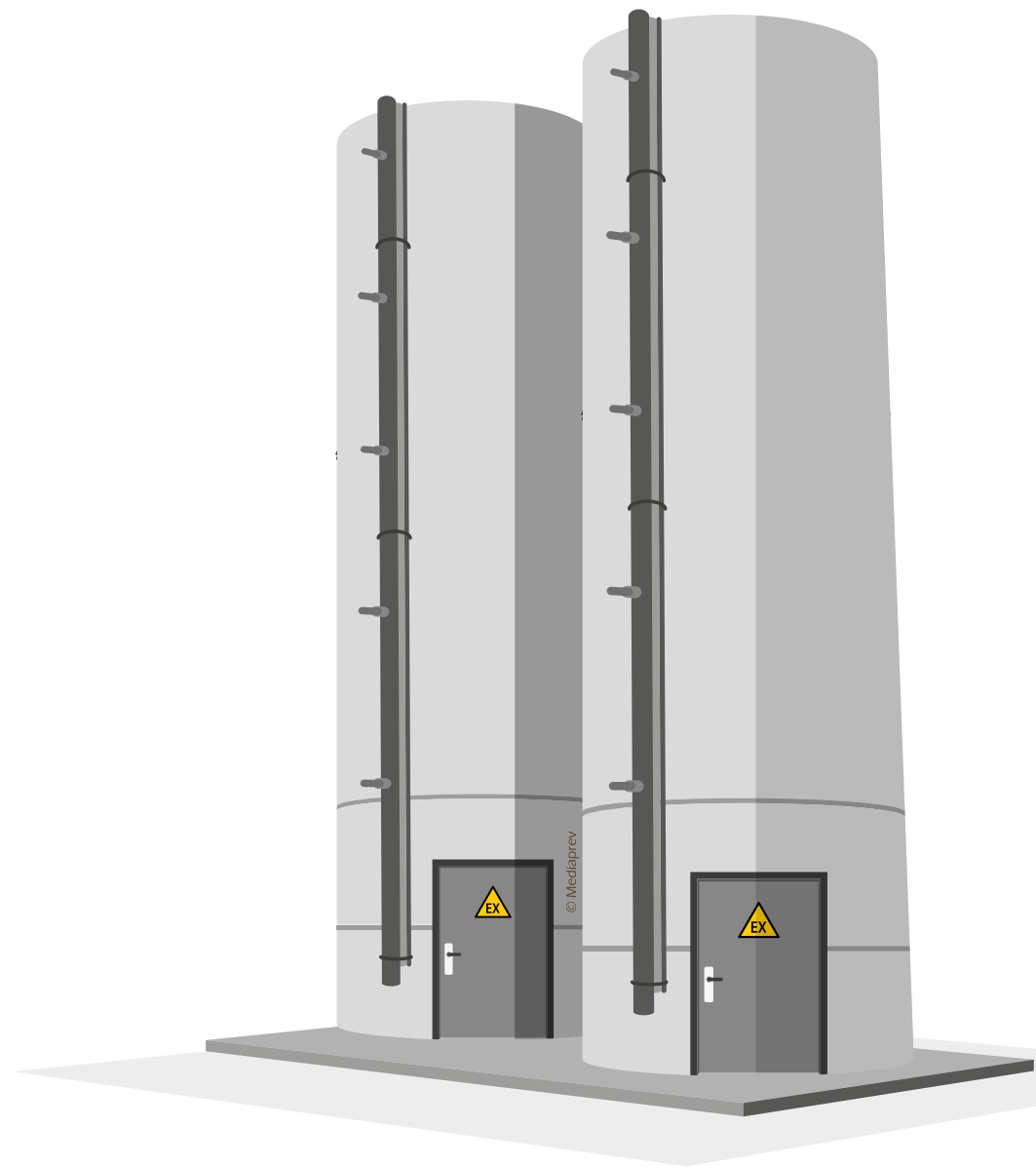


**Éclairage**  
de sécurité





# ÉVACUATION PARTIELLE EN ZONE DE CONFINEMENT

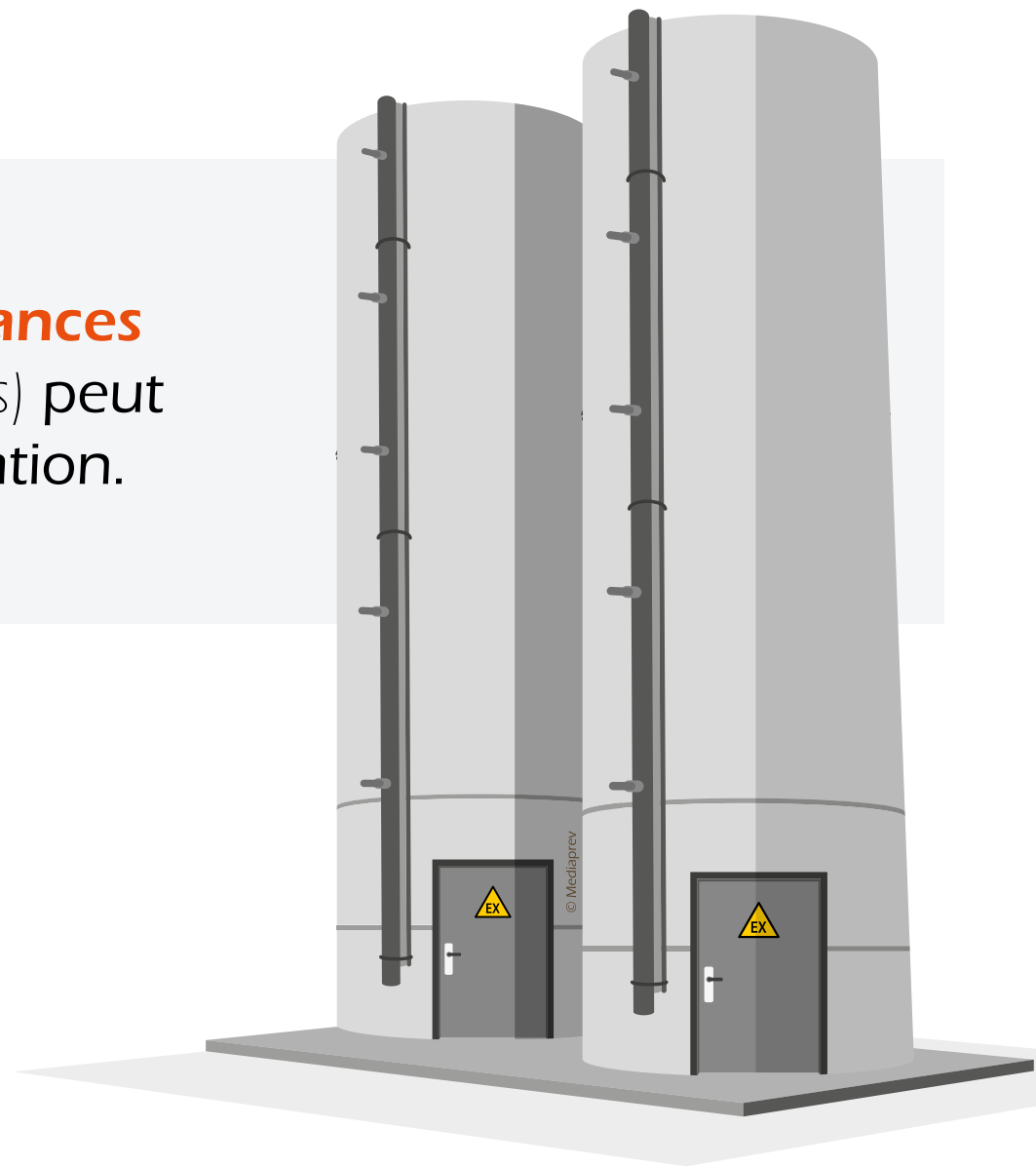






## ÉVACUATION PARTIELLE EN ZONE DE CONFINEMENT

Sur certains sites, la présence de **substances dangereuses** (chimiques ou radioactives) peut modifier le fonctionnement de l'évacuation.

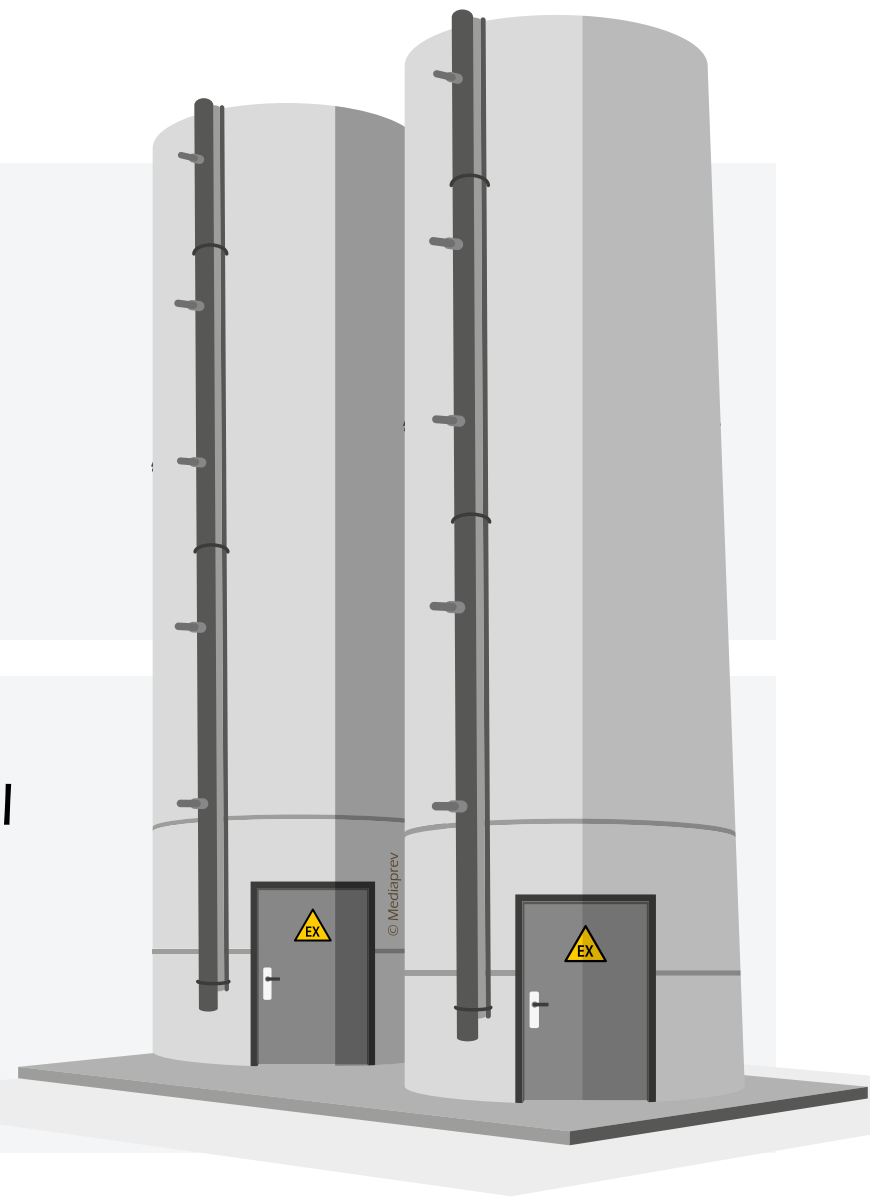




## ÉVACUATION PARTIELLE EN ZONE DE CONFINEMENT

Sur certains sites, la présence de **substances dangereuses** (chimiques ou radioactives) peut modifier le fonctionnement de l'évacuation.

Lorsque le risque toxique menace le personnel et le public (suite à un accident ou un incendie), l'évacuation est réalisée afin de regagner les **zones de confinement**.





# LES ACTEURS DE L'ÉVACUATION



# OBJECTIFS



# OBJECTIFS



Connaître la conduite à tenir lors de l'audition du signal sonore.



# OBJECTIFS



Connaître la conduite à tenir lors de l'audition du signal sonore.



Organiser l'évacuation des clients et collaborateurs.



# LE RÔLE DU GUIDE-FILE





# LE RÔLE DU GUIDE-FILE

**Connaître**  
parfaitement les  
cheminements  
des sorties de  
secours.







## LE RÔLE DU GUIDE-FILE

### **Connaître**

parfaitement les  
cheminements  
des sorties de  
secours.

### **Orienter**

le public et les  
collaborateurs  
vers les issues  
de secours.





## LE RÔLE DU GUIDE-FILE

### **Connaître**

parfaitement les  
cheminements  
des sorties de  
secours.

### **Orienter**

le public et les  
collaborateurs  
vers les issues  
de secours.

### **Aider**

les personnes  
âgées ou  
handicapées.





## LE RÔLE DU GUIDE-FILE

**Se placer**  
aux endroits  
stratégiques pour  
guider et faciliter  
au mieux  
l'évacuation.





## LE RÔLE DU GUIDE-FILE

### **Se placer**

aux endroits  
stratégiques pour  
guider et faciliter  
au mieux  
l'évacuation.

### **Diriger**

les occupants  
vers le point de  
rassemblement.





## LE RÔLE DU GUIDE-FILE

### **Se placer**

aux endroits  
stratégiques pour  
guider et faciliter  
au mieux  
l'évacuation.

### **Diriger**

les occupants  
vers le point de  
rassemblement.

### **Rejoindre**

à son tour le  
point de  
rassemblement.





# LE RÔLE DU SERRE-FILE





## LE RÔLE DU SERRE-FILE

**Vérifier**  
que toutes les  
personnes ont  
entendu  
l'alarme.





## LE RÔLE DU SERRE-FILE

### **Vérifier**

que toutes les  
personnes ont  
entendu  
l'alarme.

### **Vérifier**

qu'aucune  
personne ne reste  
dans la zone  
à évacuer.







## LE RÔLE DU SERRE-FILE

### **Vérifier**

que toutes les personnes ont entendu l'alarme.

### **Vérifier**

qu'aucune personne ne reste dans la zone à évacuer.

### **Refermer**

si possible les portes et fenêtres après son passage.





## LE RÔLE DU SERRE-FILE

### **Vérifier**

que toutes les personnes ont entendu l'alarme.

### **Vérifier**

qu'aucune personne ne reste dans la zone à évacuer.

### **Refermer**

si possible les portes et fenêtres après son passage.

### **Inform**

le responsable d'évacuation au point de rassemblement de toute difficulté.





# LE RÔLE DU RESPONSABLE D'ÉVACUATION





# LE RÔLE DU RESPONSABLE D'ÉVACUATION

**Décider**, selon les procédures établies, de faire débuter ou non l'évacuation.





# LE RÔLE DU RESPONSABLE D'ÉVACUATION

**Décider**, selon les procédures établies, de faire débuter ou non l'évacuation.

**Veiller** à la bonne marche de l'évacuation.





# LE RÔLE DU RESPONSABLE D'ÉVACUATION

**Décider**, selon les procédures établies, de faire débuter ou non l'évacuation.

**Veiller** à la bonne marche de l'évacuation.

**Aider** si nécessaire les guides et serre-files.





# LE RÔLE DU RESPONSABLE D'ÉVACUATION

**Décider**, selon les procédures établies, de faire débuter ou non l'évacuation.

**Veiller** à la bonne marche de l'évacuation.

**Aider** si nécessaire les guides et serre-files.

**Vérifier** la présence de tous les collaborateurs au point de rassemblement.





# LE RÔLE DU RESPONSABLE D'ÉVACUATION

**Décider**, selon les procédures établies, de faire débuter ou non l'évacuation.

**Veiller** à la bonne marche de l'évacuation.

**Aider** si nécessaire les guides et serre-files.

**Vérifier** la présence de tous les collaborateurs au point de rassemblement.

**Accueillir et guider** les secours lors de leur arrivée.







# LE RÔLE DU PERSONNEL D'ACCUEIL





## LE RÔLE DU PERSONNEL D'ACCUEIL



**Empêcher  
public et personnel**  
de continuer à  
pénétrer dans  
le bâtiment.



## LE RÔLE DU PERSONNEL D'ACCUEIL



**Empêcher  
public et personnel**  
de continuer à  
pénétrer dans  
le bâtiment.

Cette  
consigne  
s'applique aux  
**établissements  
recevant du  
public** (ERP).

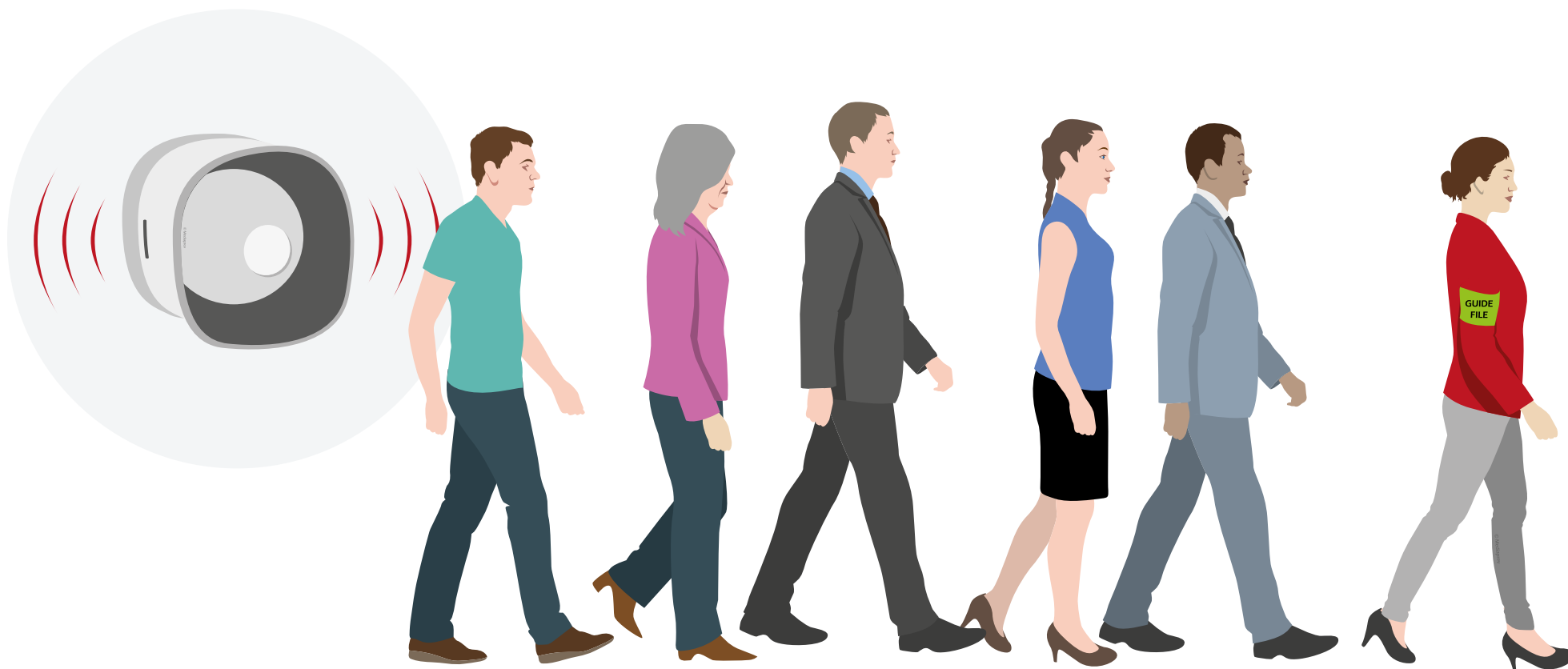


# LE RÔLE DU PERSONNEL ÉVACUÉ



## LE RÔLE DU PERSONNEL ÉVACUÉ

**Évacuer** systématiquement dès l'audition du signal sonore (sans s'interroger sur le bien-fondé de l'évacuation).





# LE RÔLE DU PERSONNEL ÉVACUÉ

**Évacuer** systématiquement dès l'audition du signal sonore (sans s'interroger sur le bien-fondé de l'évacuation).

**Suivre et écouter** les consignes des guides et serre-files (généralement repérables par leur brassard ou chasuble).



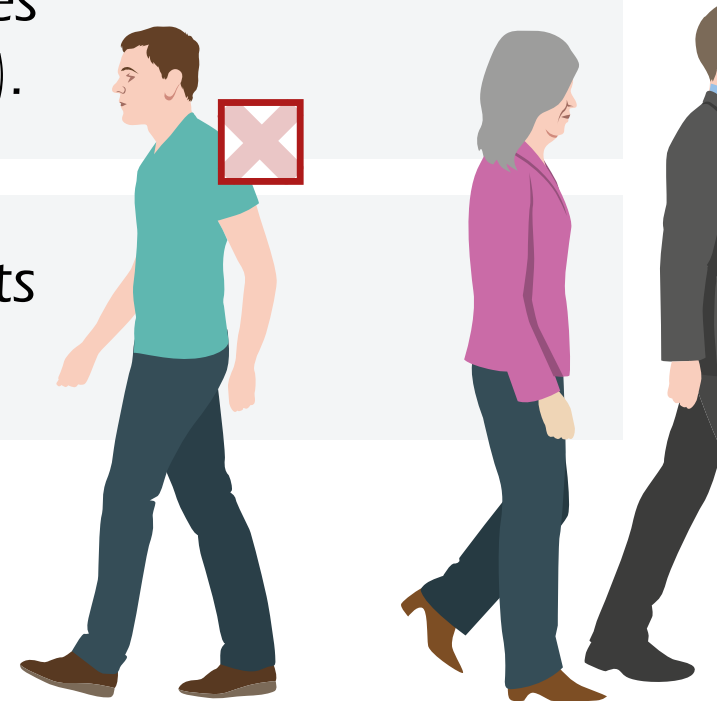


## LE RÔLE DU PERSONNEL ÉVACUÉ

**Évacuer** systématiquement dès l'audition du signal sonore (sans s'interroger sur le bien-fondé de l'évacuation).

**Suivre et écouter** les consignes des guides et serre-files (généralement repérables par leur brassard ou chasuble).

**Ne pas rebrousser chemin** pour récupérer ses effets personnels (vestes, clés, sac à main...).





## LE RÔLE DU PERSONNEL ÉVACUÉ

**Évacuer** systématiquement dès l'audition du signal sonore (sans s'interroger sur le bien-fondé de l'évacuation).

**Suivre et écouter** les consignes des guides et serre-files (généralement repérables par leur brassard ou chasuble).

**Ne pas rebrousser chemin** pour récupérer ses effets personnels (vestes, clés, sac à main...).

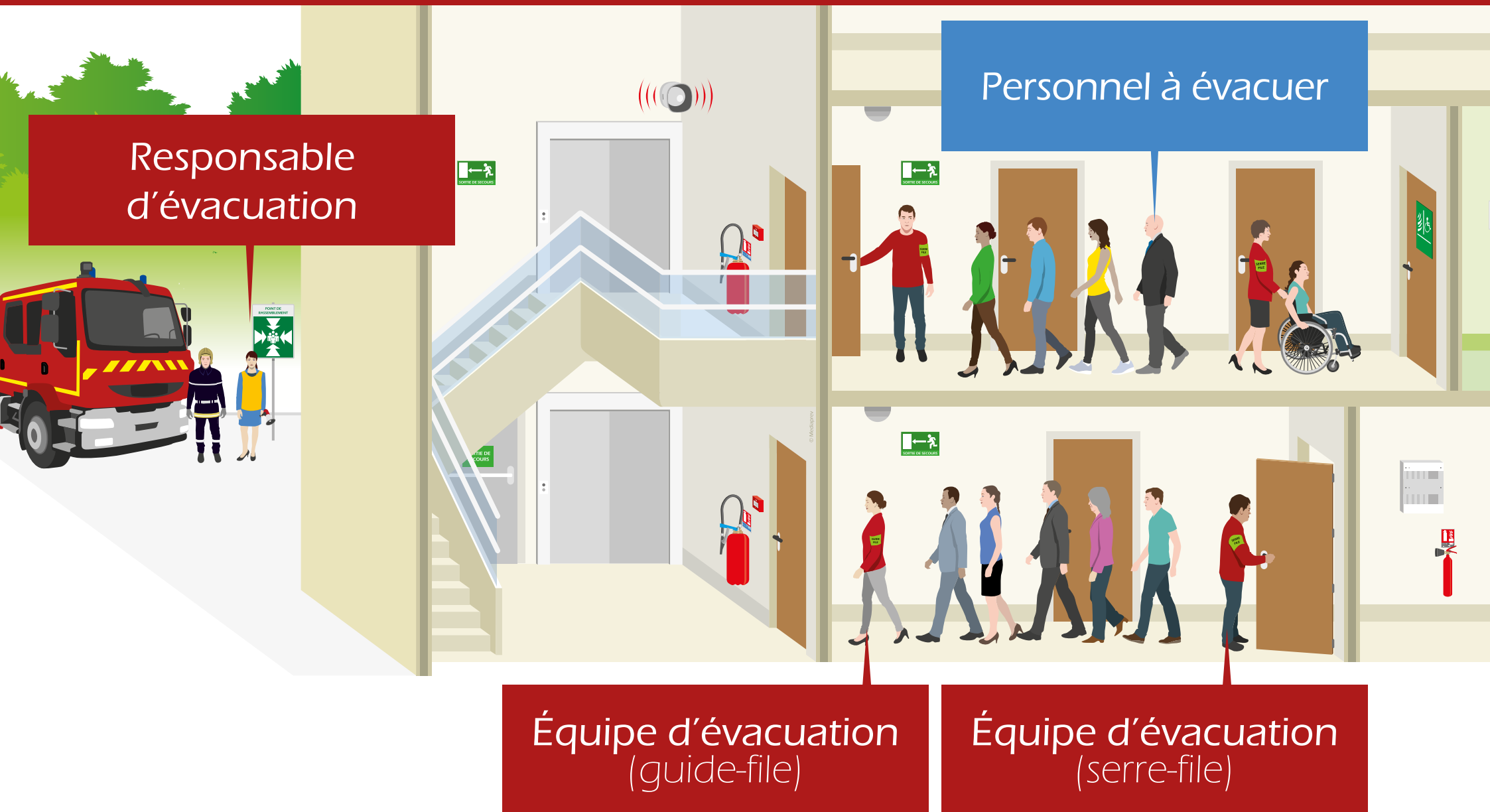
**S'orienter** grâce à la signalétique d'évacuation.







LES ACTEURS DE L'ÉVACUATION





# LES CIRCUITS D'ÉVACUATION



# OBJECTIFS



# OBJECTIFS



Reconnaitre les circuits d'évacuation pouvant être utilisés et leurs caractéristiques.



# LORS DE L'AUDITION DU SIGNAL SONORE



## LORS DE L'AUDITION DU SIGNAL SONORE

Regagner  
le **point de  
rassemblement**  
en utilisant le  
chemin le  
plus court.



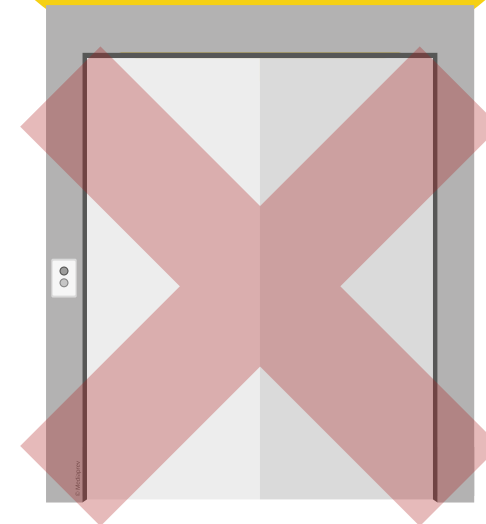


## LORS DE L'AUDITION DU SIGNAL SONORE

Regagner  
le **point de  
rassemblement**  
en utilisant le  
chemin le  
plus court.

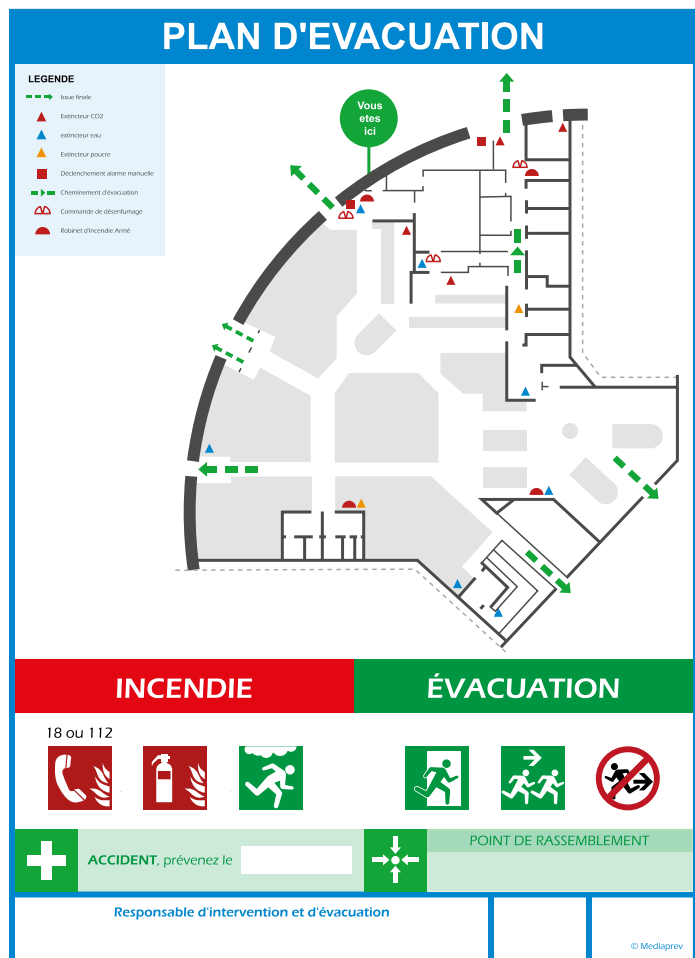


En veillant  
toutefois à ne  
**jamais utiliser**  
**l'ascenseur** ou le  
monte-charge.

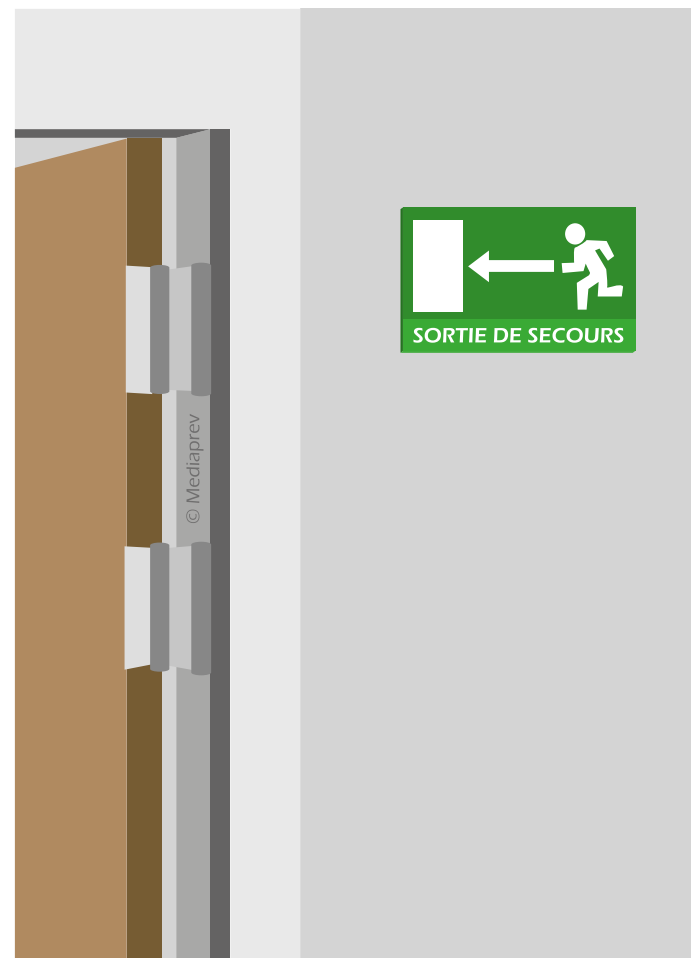




# LORS DE L'AUDITION DU SIGNAL SONORE



Vous pouvez  
vous aider de la  
**signalétique**  
et des **plans**  
**d'évacuation.**







## LORS DE L'AUDITION DU SIGNAL SONORE

Il appartient  
cependant à chacun  
de repérer préalablement  
les **circuits d'évacuation**  
**les plus courts** par  
rapport à son poste  
de travail.



**AFIN DE FACILITER L'ÉVACUATION, IL CONVIENT DE RESPECTER  
AU QUOTIDIEN QUELQUES RÈGLES SIMPLES :**



## AFIN DE FACILITER L'ÉVACUATION, IL CONVIENT DE RESPECTER AU QUOTIDIEN QUELQUES RÈGLES SIMPLES :

**Ne pas encombrer** les circuits d'évacuation.

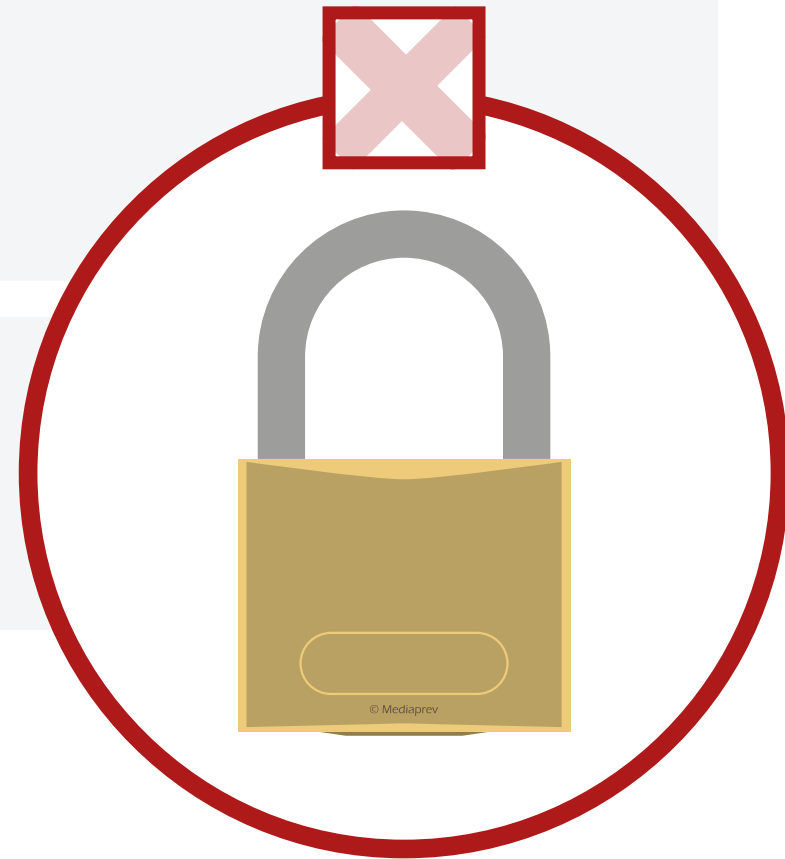




## AFIN DE FACILITER L'ÉVACUATION, IL CONVIENT DE RESPECTER AU QUOTIDIEN QUELQUES RÈGLES SIMPLES :

**Ne pas encombrer** les circuits d'évacuation.

**Ne pas cadenasser** les issues de secours.



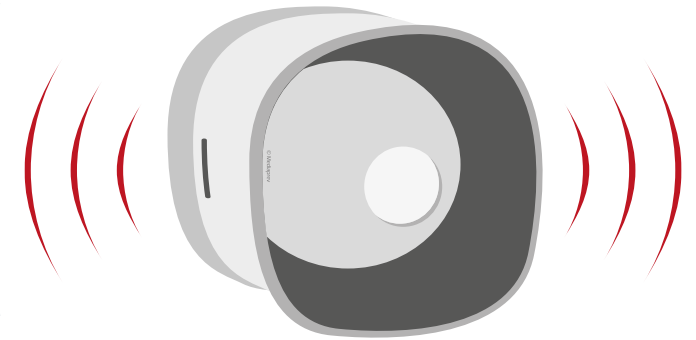


## AFIN DE FACILITER L'ÉVACUATION, IL CONVIENT DE RESPECTER AU QUOTIDIEN QUELQUES RÈGLES SIMPLES :

**Ne pas encombrer** les circuits d'évacuation.

**Ne pas cadenasser** les issues de secours.

Procéder à **l'évacuation systématique** lors de l'audition du signal sonore.





# LES FACTEURS AGGRAVANTS



# OBJECTIFS



# OBJECTIFS



Appréhender les risques liés aux fumées et s'en protéger.





# OBJECTIFS



Appréhender les risques liés aux fumées et s'en protéger.



Prévenir les mouvements de panique au sein de son groupe.



# FACTEURS AGGRAVANTS



# FACTEURS AGGRAVANTS

## LES FUMÉES



© Mediaprev



# FACTEURS AGGRAVANTS

## LES FUMÉES

Les fumées  
sont la **première**  
**cause de décès** lors  
des incendies.





# FACTEURS AGGRAVANTS

## LES FUMÉES

Les fumées  
sont la **première**  
**cause de décès** lors  
des incendies.

De plus,  
les fumées ont  
un rôle essentiel dans  
la **propagation**  
**de l'incendie.**





# FACTEURS AGGRAVANTS

## LES FUMÉES : LES CONSÉQUENCES SUR L'ÊTRE HUMAIN



# FACTEURS AGGRAVANTS

## LES FUMÉES : LES CONSÉQUENCES SUR L'ÊTRE HUMAIN



### Risques d'asphyxie

L'incendie **consomme l'oxygène** dans l'air ambiant  
(par conséquent, le taux d'O<sub>2</sub> dans les fumées diminue)



# FACTEURS AGGRAVANTS

## LES FUMÉES : LES CONSÉQUENCES SUR L'ÊTRE HUMAIN



### Risques d'asphyxie

L'incendie **consomme l'oxygène** dans l'air ambiant  
(par conséquent, le taux d'O<sub>2</sub> dans les fumées diminue)



### Risques de brûlure

La température des fumées varie entre **200°C et 1000°C**  
(Brûlure interne par inhalation)





# FACTEURS AGGRAVANTS

## LES FUMÉES : LES CONSÉQUENCES SUR L'ÊTRE HUMAIN



### Risques d'asphyxie

L'incendie **consomme l'oxygène** dans l'air ambiant  
(par conséquent, le taux d'O<sub>2</sub> dans les fumées diminue)



### Risques de brûlure

La température des fumées varie entre **200°C et 1000°C**  
(Brûlure interne par inhalation)



### Opacité

Les fumées générées par l'incendie sont généralement **grasses** (l'opacité entrave l'évacuation et désoriente les occupants)



# FACTEURS AGGRAVANTS

## LES FUMÉES : LES CONSÉQUENCES SUR L'ÊTRE HUMAIN



### Risques d'asphyxie

L'incendie **consomme l'oxygène** dans l'air ambiant (par conséquent, le taux d'O<sub>2</sub> dans les fumées diminue)



### Risques de brûlure

La température des fumées varie entre **200°C et 1000°C** (Brûlure interne par inhalation)



### Opacité

Les fumées générées par l'incendie sont généralement **grasses** (l'opacité entrave l'évacuation et désoriente les occupants)



### Toxicité

Selon le combustible, les fumées dégagent un bon nombre de **gaz toxiques** (Monoxyde de carbone, chlore, ammoniac...)



# FACTEURS AGGRAVANTS

## LES FUMÉES : LES CONSÉQUENCES SUR L'ÊTRE HUMAIN

Faire en sorte  
de **ne pas respirer  
les fumées**, puisque  
qu'elles sont brûlantes  
et donc mortelles.





# FACTEURS AGGRAVANTS

## LES FUMÉES : LES CONSÉQUENCES SUR L'ÊTRE HUMAIN

Faire en sorte  
de **ne pas respirer  
les fumées**, puisque  
qu'elles sont brûlantes  
et donc mortelles.

Néanmoins,  
si vous êtes contraint  
de respirer dans une  
zone enfumée, respirez,  
si possible, de préférence  
au travers d'un **linge  
humide**.





# FACTEURS AGGRAVANTS

## LE MOUVEMENT DE PANIQUE





# FACTEURS AGGRAVANTS

## LE MOUVEMENT DE PANIQUE

Lors d'un incendie, le **comportement des autres individus** a une influence importante.





# FACTEURS AGGRAVANTS

## LE MOUVEMENT DE PANIQUE

Lors d'un incendie, le **comportement des autres individus** a une influence importante.

La panique peut alors se **propager** très rapidement.





# FACTEURS AGGRAVANTS

## LE MOUVEMENT DE PANIQUE

Lors d'un incendie, le **comportement des autres individus** a une influence importante.

La panique peut alors se **propager** très rapidement.

Les réactions des personnes sont ainsi disproportionnées, provoquant un **mouvement de panique**.







# FACTEURS AGGRAVANTS

## LE MOUVEMENT DE PANIQUE



Il est donc primordial d'adopter une **attitude calme et rassurante** afin de ne pas amplifier ce phénomène.





# LES RISQUES LIÉS AUX ASCENSEURS



## LES RISQUES LIÉS AUX ASCENSEURS

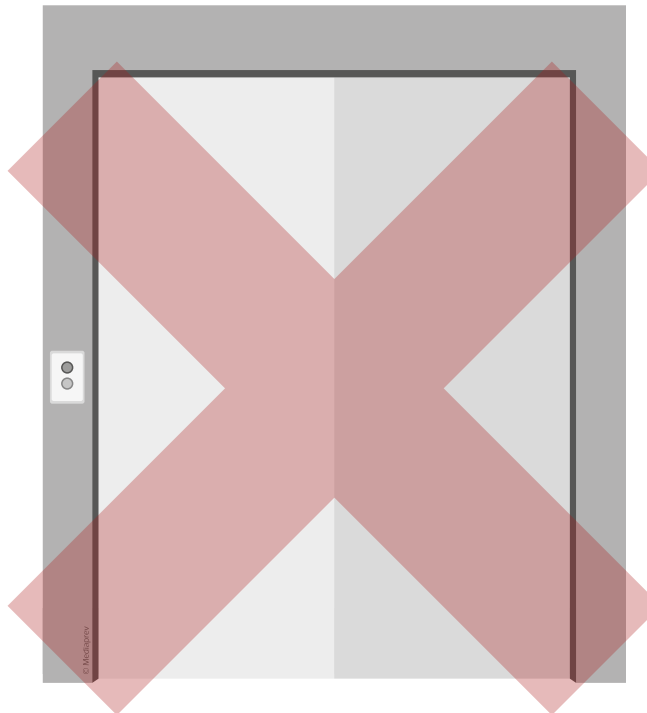
Du fait du risque généré lié à leur utilisation au cours d'un incendie (coupures électriques, phénomène de cheminée...), les ascenseurs sont en général **inutilisables**.





## LES RISQUES LIÉS AUX ASCENSEURS

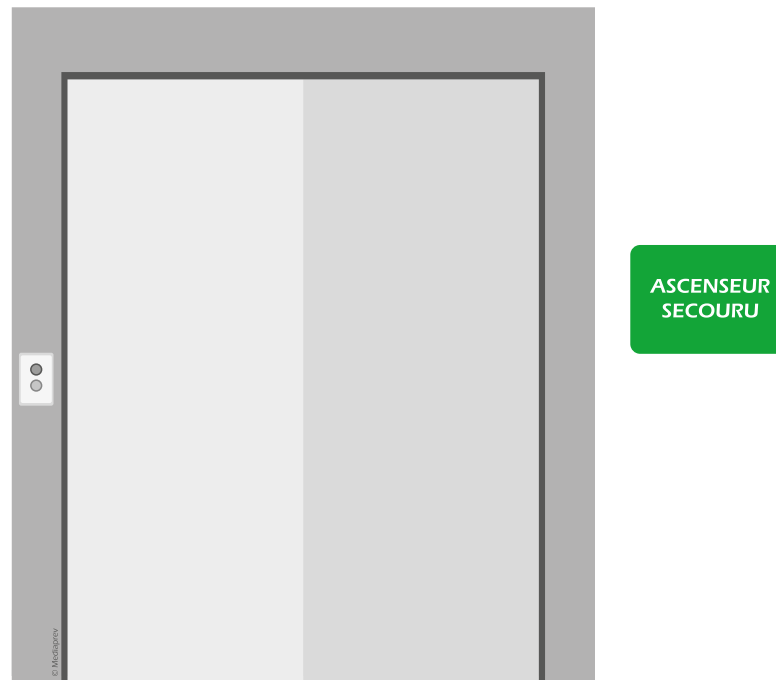
Du fait du risque généré lié à leur utilisation au cours d'un incendie (coupures électriques, phénomène de cheminée...), les ascenseurs sont en général **inutilisables**.





## LES RISQUES LIÉS AUX ASCENSEURS

Cependant, certains d'entre eux disposant d'un système de sécurité adapté, appelés **ascenseurs secourus**, pourront être utilisés.





## LES RISQUES LIÉS AUX ASCENSEURS

Cependant, certains d'entre eux disposant d'un système de sécurité adapté, appelés **ascenseurs secourus**, pourront être utilisés.

Ces équipements doivent être **connus et identifiés** par les équipes d'évacuation.



ASCENSEUR  
SECOURU



# TRANSFERT HORIZONTAL DANS UNE ZONE REFUGE



# OBJECTIFS





# OBJECTIFS



Identifier les situations nécessitant la réalisation de transfert horizontal.



# OBJECTIFS



Identifier les situations nécessitant la réalisation de transfert horizontal.



Assurer le transfert horizontal de personne dans une zone refuge.



Dans certains cas, la présence de **personnes à mobilité réduite** rend difficile l'évacuation totale du site.



Dans certains cas, la présence de **personnes à mobilité réduite** rend difficile l'évacuation totale du site.

On parle alors de mise en sécurité vers des **zones refuges**.



# PROCÉDURE POUR LA MISE EN SÉCURITÉ



# PROCÉDURE POUR LA MISE EN SÉCURITÉ

**Évacuer,**  
si possible,  
les résidents  
de la chambre  
sinistrée.



# PROCÉDURE POUR LA MISE EN SÉCURITÉ

**Évacuer,**  
si possible,  
les résidents  
de la chambre  
sinistrée.

**Refermer  
la porte** pour  
ralentir la  
progression  
des fumées et  
flammes.



# PROCÉDURE POUR LA MISE EN SÉCURITÉ

**Évacuer**,  
si possible,  
les résidents  
de la chambre  
sinistrée.

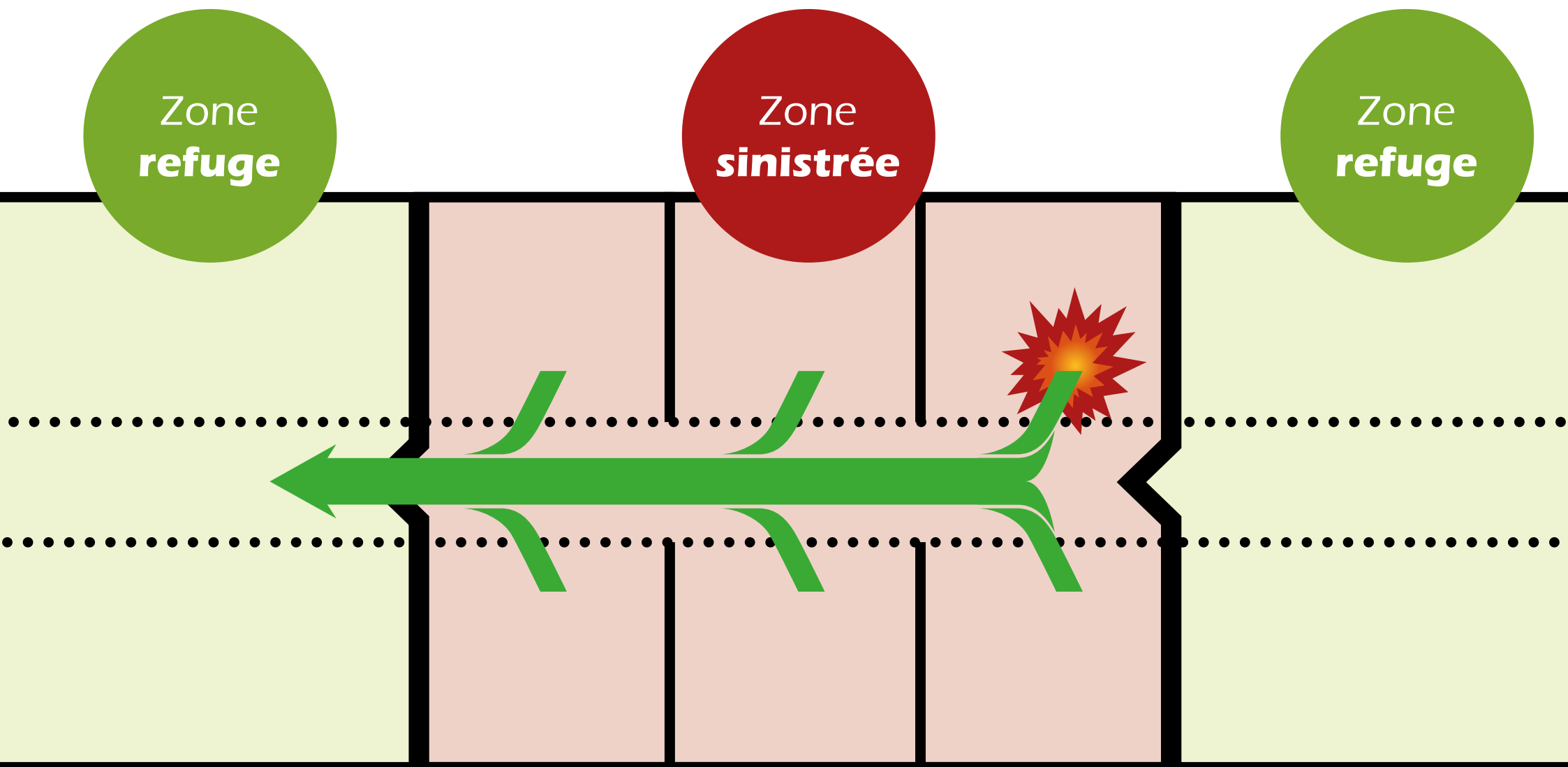
**Refermer  
la porte** pour  
ralentir la  
progression  
des fumées et  
flammes.

Transférer  
les résidents au  
fur et à mesure vers  
une **zone refuge**  
(derrière les portes  
coupe-feu).





## PROCÉDURE POUR LA MISE EN SÉCURITÉ





# PROCÉDURE POUR LA MISE EN SÉCURITÉ





# PROCÉDURE POUR LA MISE EN SÉCURITÉ

Lors de l'évacuation, il convient de favoriser le déplacement des résidents par **transfert horizontal** en privilégiant la rapidité de la manoeuvre (sur lit, fauteuil, draps...).





# LES ZONES REFUGES



## LES ZONES REFUGES

Lorsque l'évacuation est **impossible** :



## LES ZONES REFUGES

Lorsque l'évacuation est **impossible** :

Rejoindre une pièce avec une **fenêtre accessible** (sans barreau).



## LES ZONES REFUGES

Lorsque l'évacuation est **impossible** :

Rejoindre une pièce avec une **fenêtre accessible** (sans barreau).

**Refermer** la porte.





## LES ZONES REFUGES

Lorsque l'évacuation est **impossible** :

Rejoindre une pièce avec une **fenêtre accessible** (sans barreau).

**Refermer** la porte.

La **calfeutrer** avec des linges humides (si possible).







## LES ZONES REFUGES

Lorsque l'évacuation est **impossible** :

Rejoindre une pièce avec une **fenêtre accessible** (sans barreau).

**Refermer** la porte.

La **calfeutrer** avec des linges humides (si possible).

**Arroser** la porte (si possible).





## LES ZONES REFUGES

Lorsque l'évacuation est **impossible** :

Rejoindre une pièce avec une **fenêtre accessible** (sans barreau).

**Refermer** la porte.

La **calfeutrer** avec des linges humides (si possible).

**Arroser** la porte (si possible).

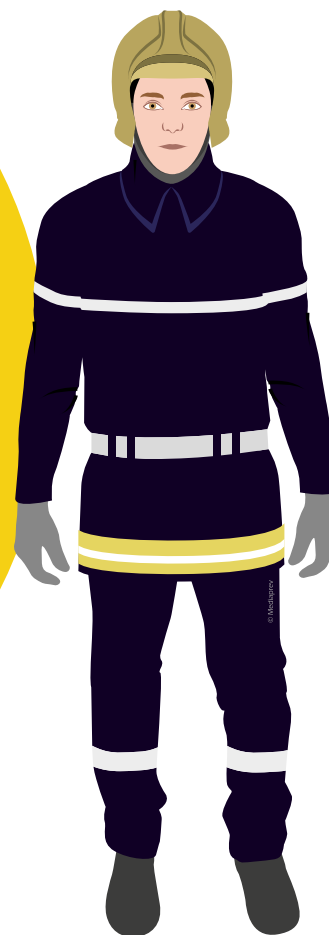
Se manifester par la fenêtre (ou par téléphone...) aux **pompiers** dès leur arrivée.





# LES ZONES REFUGES

L'évacuation  
de ces zones refuges  
est généralement réalisée,  
dans un second temps, par  
les **secours extérieurs**  
lorsque cela s'avère  
nécessaire.





# LA PRISE EN CHARGE DES PERSONNES EN SITUATION DE HANDICAP



# OBJECTIFS



# OBJECTIFS



Prendre en charge et orienter efficacement les personnes en situation de handicap lors d'une évacuation.



# PRISE EN CHARGE DES PERSONNES EN SITUATION DE HANDICAP



# PRISE EN CHARGE DES PERSONNES EN SITUATION DE HANDICAP

Certaines personnes  
**souffrant d'un handicap**  
se trouvent en situation  
défavorable lors de  
l'évacuation.





# PRISE EN CHARGE DES PERSONNES EN SITUATION DE HANDICAP

Les équipes d'évacuation et plus généralement l'ensemble des collaborateurs se doivent **d'aider et d'accompagner les personnes en situation de handicap** pour :



# PRISE EN CHARGE DES PERSONNES EN SITUATION DE HANDICAP

Les équipes d'évacuation et plus généralement l'ensemble des collaborateurs se doivent **d'aider et d'accompagner les personnes en situation de handicap** pour :

Rejoindre  
une **sortie de secours**.



# PRISE EN CHARGE DES PERSONNES EN SITUATION DE HANDICAP

Les équipes d'évacuation et plus généralement l'ensemble des collaborateurs se doivent **d'aider et d'accompagner les personnes en situation de handicap** pour :

Rejoindre  
une **sortie de secours**.

Les mettre  
en **sécurité**.



# PRISE EN CHARGE DES PERSONNES EN SITUATION DE HANDICAP

Pour assurer la prise en charge d'une **personne mal ou non voyante**, il convient :





# PRISE EN CHARGE DES PERSONNES EN SITUATION DE HANDICAP

Pour assurer la prise en charge d'une **personne mal ou non voyante**, il convient :



**D'aborder** la personne en se faisant entendre.





# PRISE EN CHARGE DES PERSONNES EN SITUATION DE HANDICAP

Pour assurer la prise en charge d'une **personne mal ou non voyante**, il convient :



**D'aborder** la personne en se faisant entendre.



D'être **rassurant**.





# PRISE EN CHARGE DES PERSONNES EN SITUATION DE HANDICAP

Pour assurer la prise en charge d'une **personne mal ou non voyante**, il convient :



**D'aborder** la personne en se faisant entendre.



D'être **rassurant**.



De **commenter** le cheminement.





# PRISE EN CHARGE DES PERSONNES EN SITUATION DE HANDICAP

Pour assurer la prise en charge d'une **personne mal ou non voyante**, il convient :



D'**aborder** la personne en se faisant entendre.



D'être **rassurant**.



De **commenter** le cheminement.



De **l'accompagner** jusqu'à une sortie.







# PRISE EN CHARGE DES PERSONNES EN SITUATION DE HANDICAP

Pour assurer la prise en charge d'une **personne mal ou non entendante**, il convient :





# PRISE EN CHARGE DES PERSONNES EN SITUATION DE HANDICAP

Pour assurer la prise en charge d'une **personne mal ou non entendante**, il convient :



De **visiter** tous les locaux où les personnes peuvent être isolées.





# PRISE EN CHARGE DES PERSONNES EN SITUATION DE HANDICAP

Pour assurer la prise en charge d'une **personne mal ou non entendante**, il convient :



De **visiter** tous les locaux où les personnes peuvent être isolées.



**D'informer** la personne de la nécessité d'évacuer (par geste ou par lecture sur les lèvres).





# PRISE EN CHARGE DES PERSONNES EN SITUATION DE HANDICAP

Pour assurer la prise en charge d'une **personne mal ou non entendante**, il convient :



De **visiter** tous les locaux où les personnes peuvent être isolées.



**D'informer** la personne de la nécessité d'évacuer (par geste ou par lecture sur les lèvres).



De favoriser la mise en place d'un système **d'alarme visuelle**.





# PRISE EN CHARGE DES PERSONNES EN SITUATION DE HANDICAP

Pour assurer la prise en charge d'une **personne déficiente intellectuelle**, il convient :



# PRISE EN CHARGE DES PERSONNES EN SITUATION DE HANDICAP

Pour assurer la prise en charge d'une **personne déficiente intellectuelle**, il convient :



**D'aborder** la personne avec calme et fermeté.



# PRISE EN CHARGE DES PERSONNES EN SITUATION DE HANDICAP

Pour assurer la prise en charge d'une **personne déficiente intellectuelle**, il convient :



**D'aborder** la personne avec calme et fermeté.



De lui **faire comprendre** la nécessité d'évacuer.



# PRISE EN CHARGE DES PERSONNES EN SITUATION DE HANDICAP

Pour assurer la prise en charge d'une **personne déficiente intellectuelle**, il convient :



**D'aborder** la personne avec calme et fermeté.



De lui **faire comprendre** la nécessité d'évacuer.



De **visiter les locaux** où les personnes peuvent être isolées.





# PRISE EN CHARGE DES PERSONNES EN SITUATION DE HANDICAP

Pour assurer la prise en charge d'une **personne déficiente intellectuelle**, il convient :



**D'aborder** la personne avec calme et fermeté.



De lui **faire comprendre** la nécessité d'évacuer.



De **visiter les locaux** où les personnes peuvent être isolées.



De **l'accompagner** jusqu'à une sortie.



# PRISE EN CHARGE DES PERSONNES EN SITUATION DE HANDICAP

Pour assurer la prise en charge d'une **personne à mobilité réduite**, il convient :





# PRISE EN CHARGE DES PERSONNES EN SITUATION DE HANDICAP

Pour assurer la prise en charge d'une **personne à mobilité réduite**, il convient :



De **proposer votre aide** à la personne ou lui faciliter le cheminement dans la foule.





# PRISE EN CHARGE DES PERSONNES EN SITUATION DE HANDICAP

Pour assurer la prise en charge d'une **personne à mobilité réduite**, il convient :



De **proposer votre aide** à la personne ou lui faciliter le cheminement dans la foule.



De **mettre en œuvre l'élévateur** si son fonctionnement est secouru.





# PRISE EN CHARGE DES PERSONNES EN SITUATION DE HANDICAP

Pour assurer la prise en charge d'une **personne à mobilité réduite**, il convient :



De **proposer votre aide** à la personne ou lui faciliter le cheminement dans la foule.



De **mettre en œuvre l'élévateur** si son fonctionnement est secouru.



De **l'accompagner dans un espace d'attente sécurisé** et rendre compte de sa présence aux services de secours lorsque l'évacuation totale n'est pas possible.





Il peut également  
exister, sur certains sites,  
**d'autres équipements**  
permettant d'organiser  
l'évacuation des personnes  
à mobilité réduite  
(Par exemple les chaises  
d'évacuation.).



# LE POINT DE RASSEMBLEMENT



# OBJECTIFS





# OBJECTIFS



Comprendre la conduite à adopter au point de rassemblement.



# ARRIVÉ AU POINT DE RASSEMBLEMENT, IL FAUT :





## ARRIVÉ AU POINT DE RASSEMBLEMENT, IL FAUT :

**Contrôler** la présence de ses collègues de travail.





## ARRIVÉ AU POINT DE RASSEMBLEMENT, IL FAUT :

**Contrôler** la présence de ses collègues de travail.

Rester **discipliné et calme**.





## ARRIVÉ AU POINT DE RASSEMBLEMENT, IL FAUT :

**Contrôler** la présence de ses collègues de travail.

Rester **discipliné et calme**.

**Suivre les consignes** du responsable d'évacuation.





## ARRIVÉ AU POINT DE RASSEMBLEMENT, IL FAUT :

**Contrôler** la présence de ses collègues de travail.

Rester **discipliné et calme**.

**Suivre les consignes** du responsable d'évacuation.

**Ne pas gêner** la circulation et l'intervention des secours extérieurs.





## ARRIVÉ AU POINT DE RASSEMBLEMENT, IL FAUT :

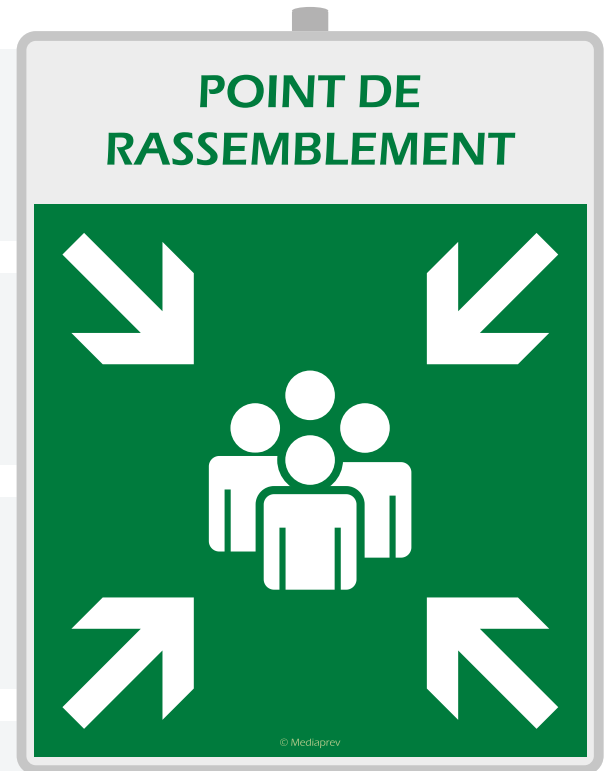
**Contrôler** la présence de ses collègues de travail.

Rester **discipliné et calme**.

**Suivre les consignes** du responsable d'évacuation.

**Ne pas gêner** la circulation et l'intervention des secours extérieurs.

Regagner les locaux **uniquement sur ordre** des pompiers ou du responsable.





# COMMENT CHOISIR LE POINT DE RASSEMBLEMENT ?





# COMMENT CHOISIR LE POINT DE RASSEMBLEMENT ?

Il **ne doit pas gêner** l'engagement des secours extérieurs.

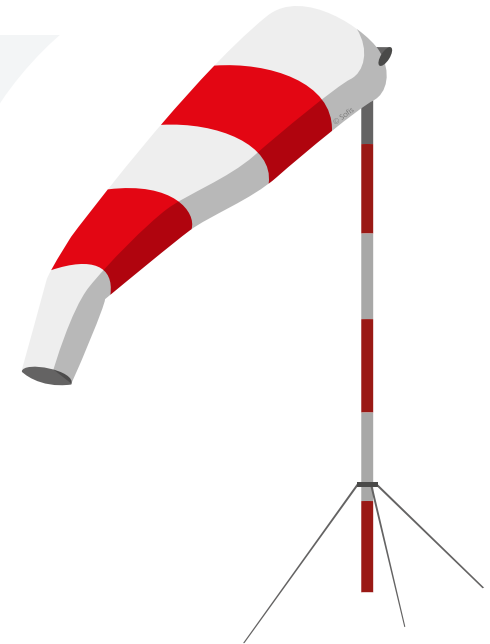




## COMMENT CHOISIR LE POINT DE RASSEMBLEMENT ?

Il **ne doit pas gêner** l'engagement des secours extérieurs.

Il doit se trouver **dos au vent** (dominant).



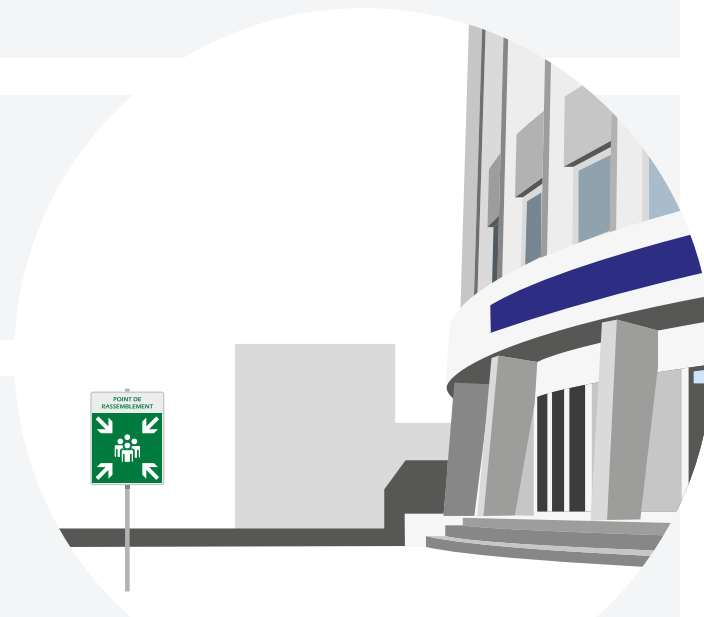


## COMMENT CHOISIR LE POINT DE RASSEMBLEMENT ?

Il **ne doit pas gêner** l'engagement des secours extérieurs.

Il doit se trouver **dos au vent** (dominant).

Il doit être **suffisamment éloigné** de la façade du bâtiment.





## COMMENT CHOISIR LE POINT DE RASSEMBLEMENT ?

Il **ne doit pas gêner** l'engagement des secours extérieurs.

Il doit se trouver **dos au vent** (dominant).

Il doit être **suffisamment éloigné** de la façade du bâtiment.

Il doit se trouver **à l'abri** des produits toxiques ou des risques d'explosion.





# LE MATÉRIEL FACILITANT L'ÉVACUATION



# OBJECTIFS



# OBJECTIFS



Connaître les différents matériels auxquels peuvent avoir recours les acteurs de l'évacuation.



# LE SIGNAL D'ÉVACUATION





# LE SIGNAL D'ÉVACUATION

Ce signal  
permet de **signaler  
rapidement** à toutes  
les personnes présentes  
qu'il faut évacuer  
le bâtiment.



# LE SIGNAL D'ÉVACUATION



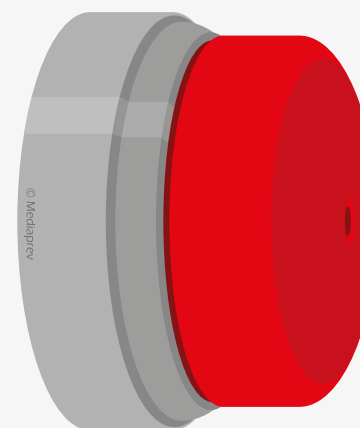


# LE SIGNAL D'ÉVACUATION

Signaux  
**sonores**

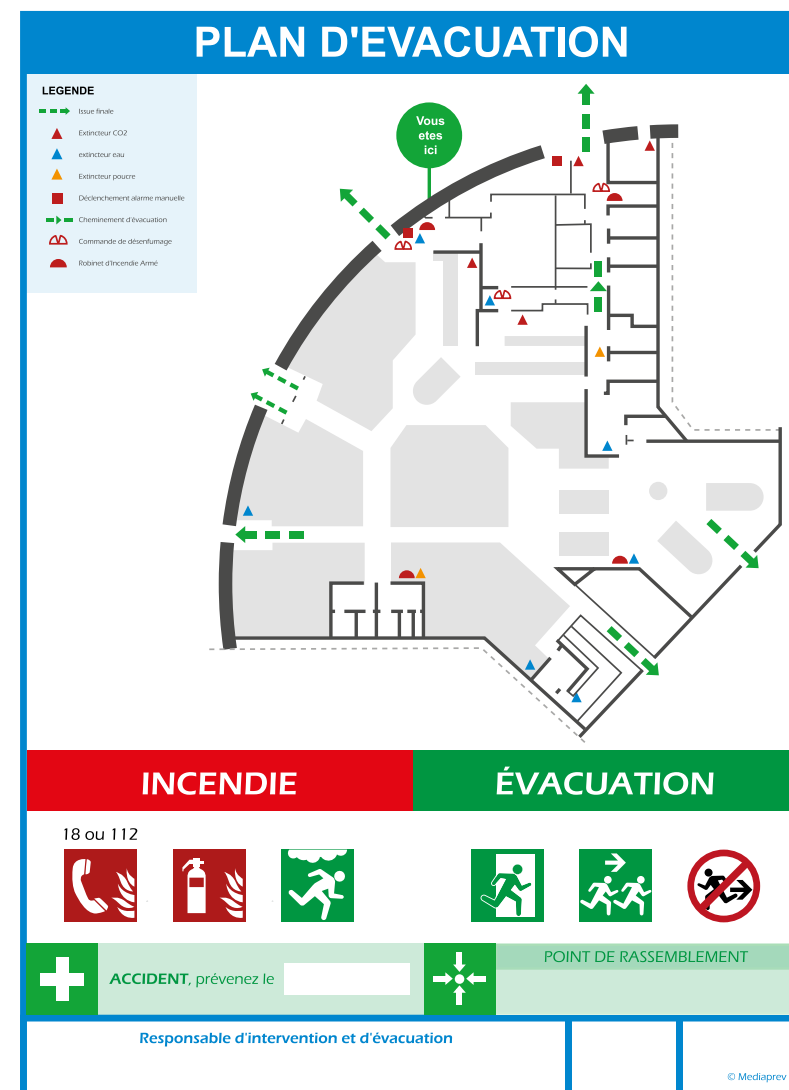


Signaux  
**lumineux** destinés  
aux ateliers bruyants





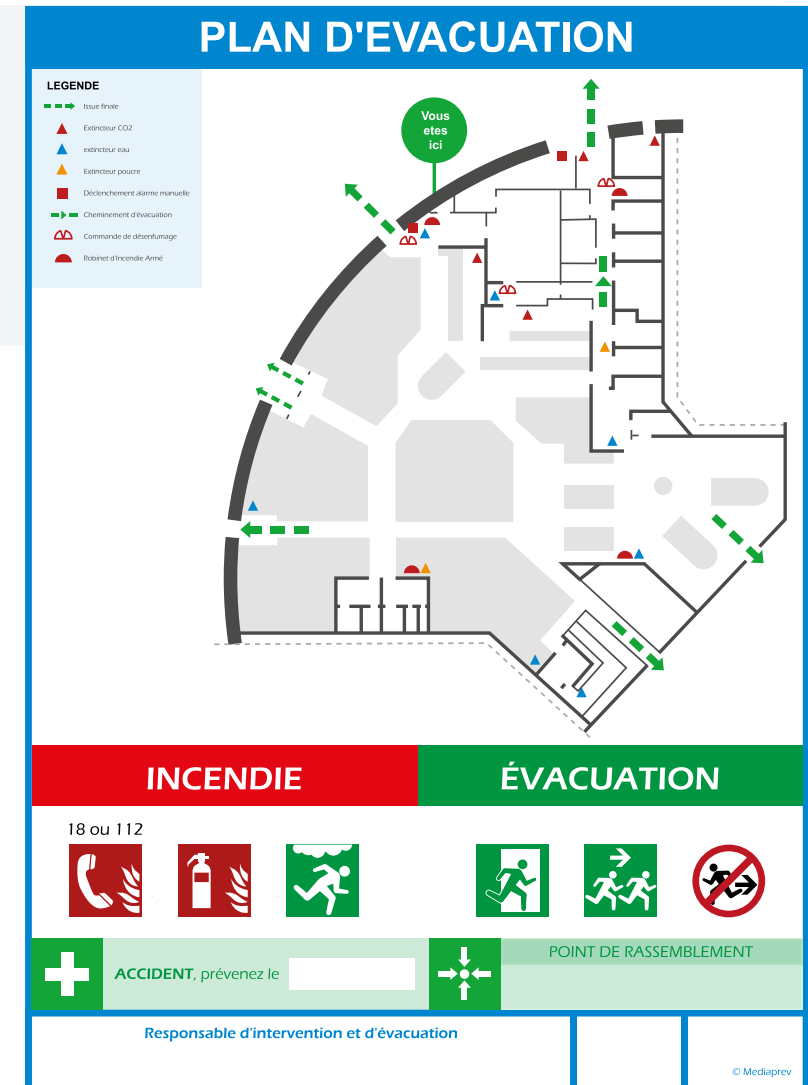
# LE PLAN D'ÉVACUATION





# LE PLAN D'ÉVACUATION

Il se trouve généralement à **l'entrée**  
**du bâtiment.**

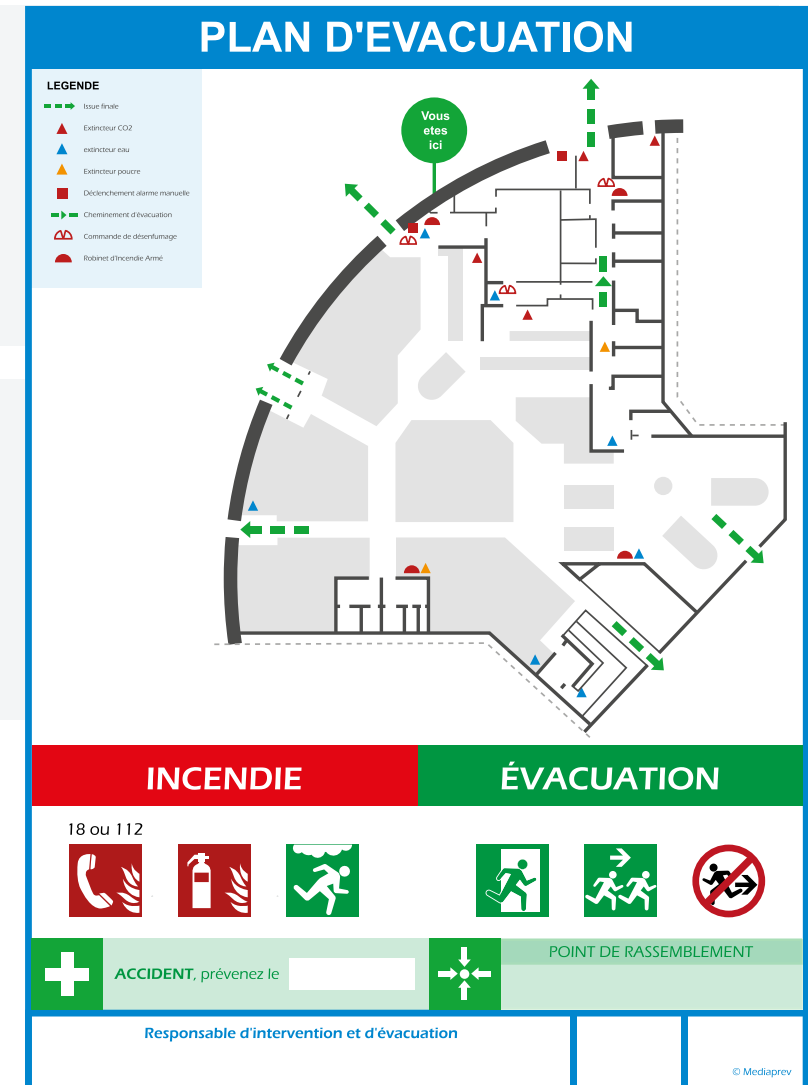




# LE PLAN D'ÉVACUATION

Il se trouve généralement à **l'entrée du bâtiment**.

Il permet au personnel de **repérer** les circuits d'évacuation ainsi que de visualiser rapidement les consignes incendie et évacuation.



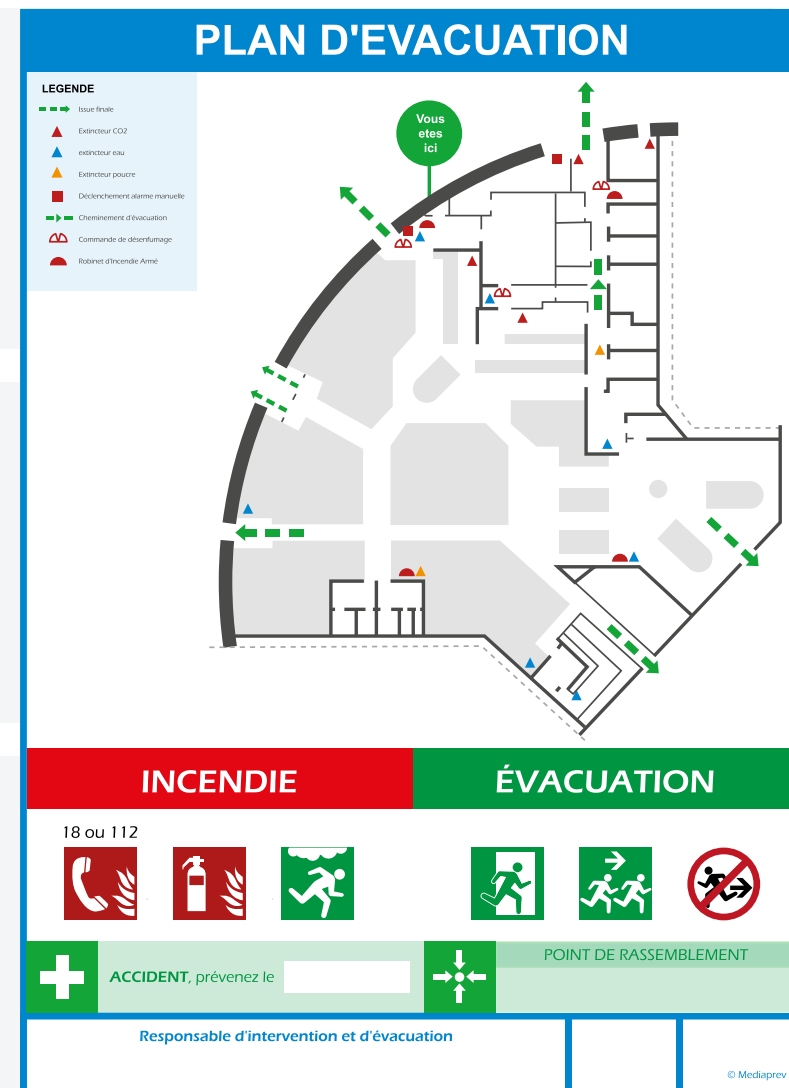


# LE PLAN D'ÉVACUATION

Il se trouve généralement à **l'entrée du bâtiment**.

Il permet au personnel de **repérer** les circuits d'évacuation ainsi que de visualiser rapidement les consignes incendie et évacuation.

Il constitue également une **aide pour les pompiers** qui peuvent ainsi visualiser la configuration du bâtiment.





# LA SIGNALÉTIQUE







# LA SIGNALÉTIQUE

Elle indique la **sortie de secours** la plus proche en tous points du bâtiment.





# LA SIGNALÉTIQUE

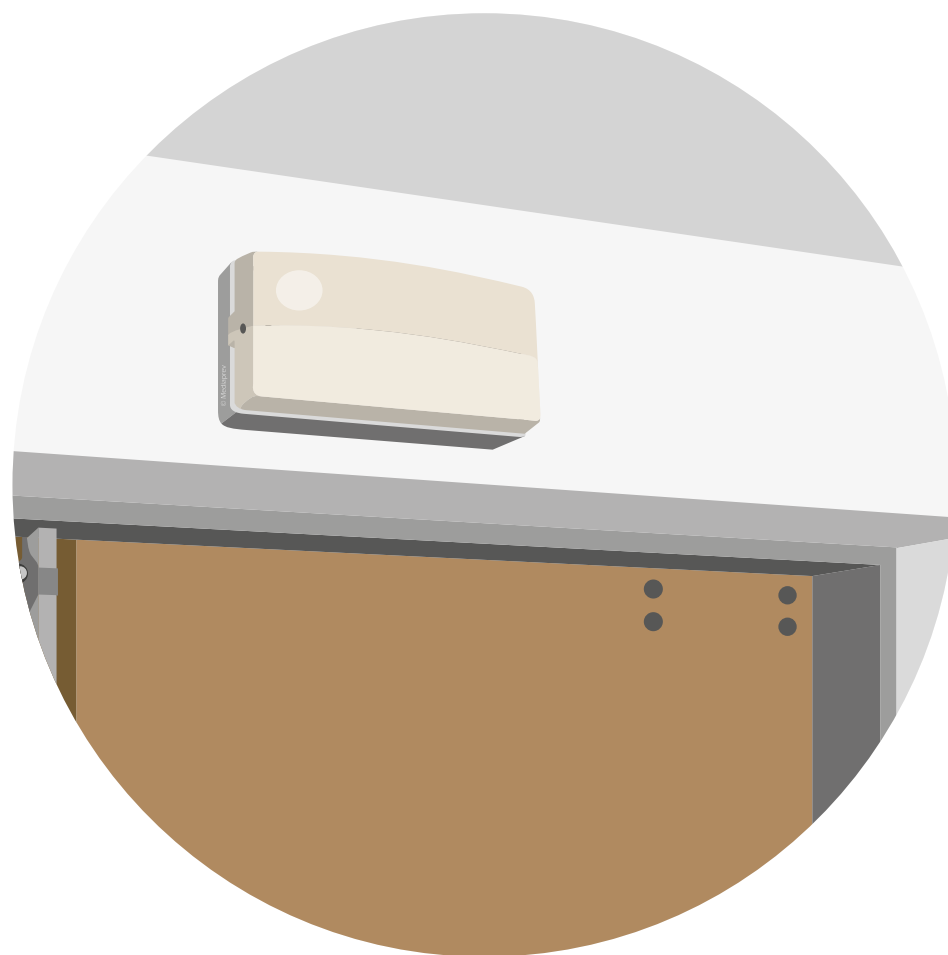
Elle indique la **sortie de secours** la plus proche en tous points du bâtiment.

De **couleur verte**, elle représente une aide précieuse pour se situer.





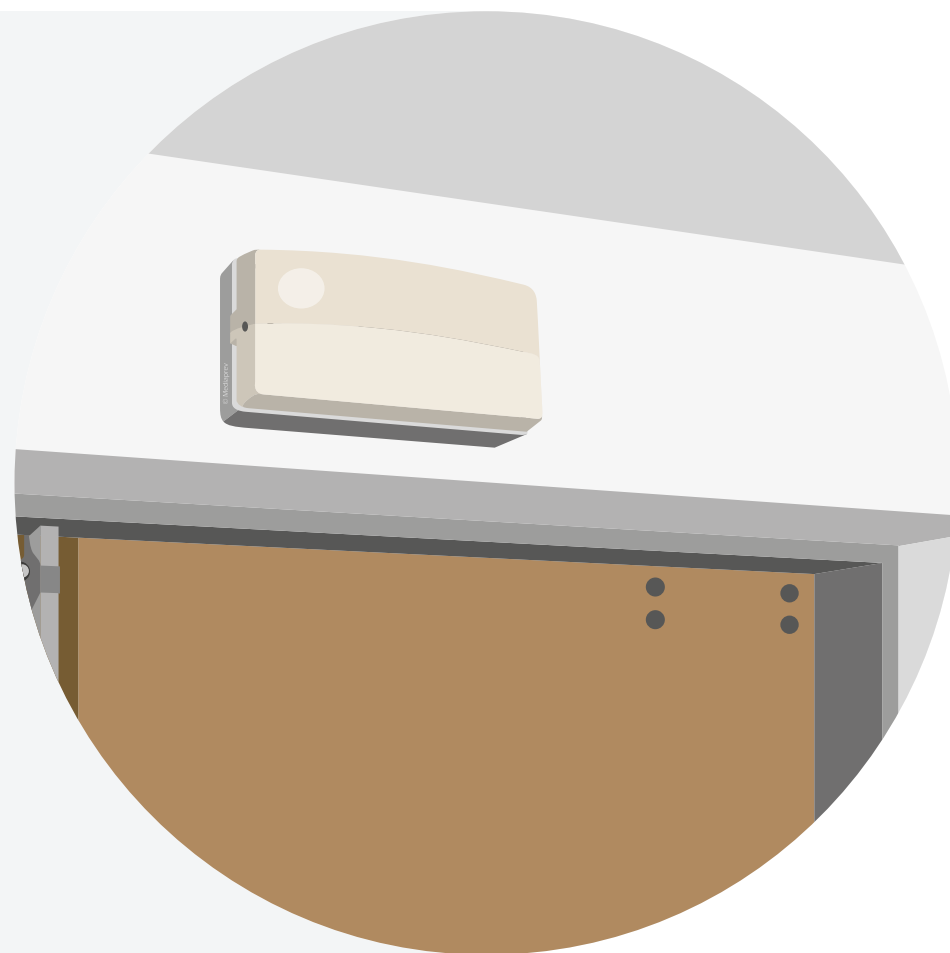
# L'ÉCLAIRAGE D'AMBIANCE





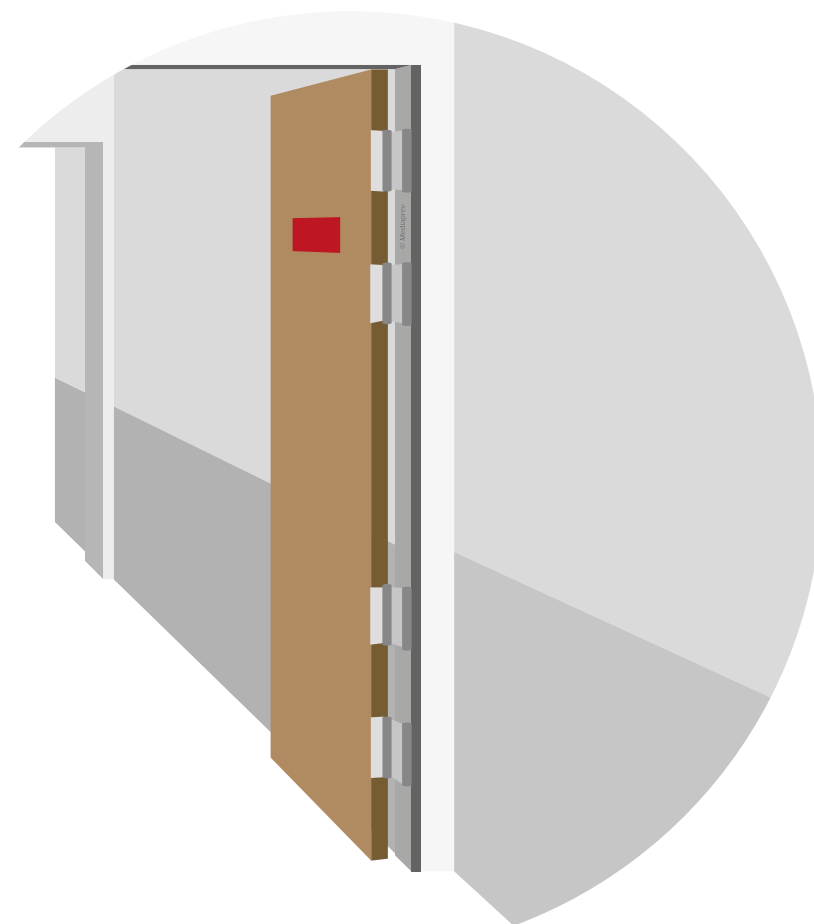
## L'ÉCLAIRAGE D'AMBIANCE

En cas de coupure de courant, il assure le maintien d'un **éclairage minimum** permettant d'évacuer dans de meilleures conditions.





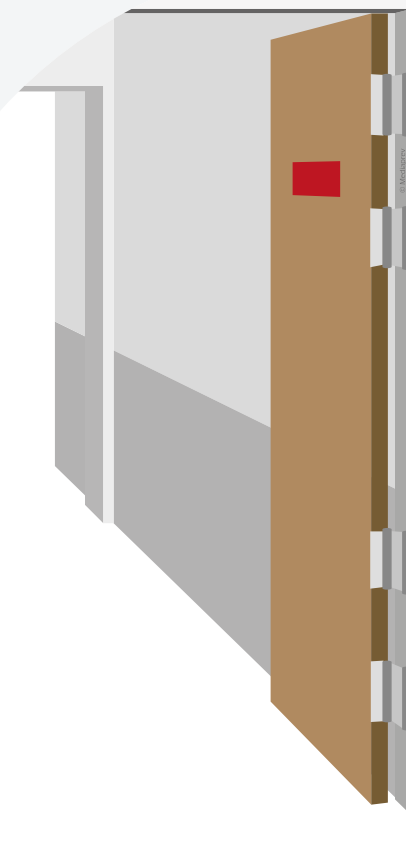
# LES PORTES COUPE-FEU





## LES PORTES COUPE-FEU

Elles permettent  
de **limiter la propagation** des  
fumées et des flammes.





## LES PORTES COUPE-FEU

Elles permettent de **limiter la propagation** des fumées et des flammes.

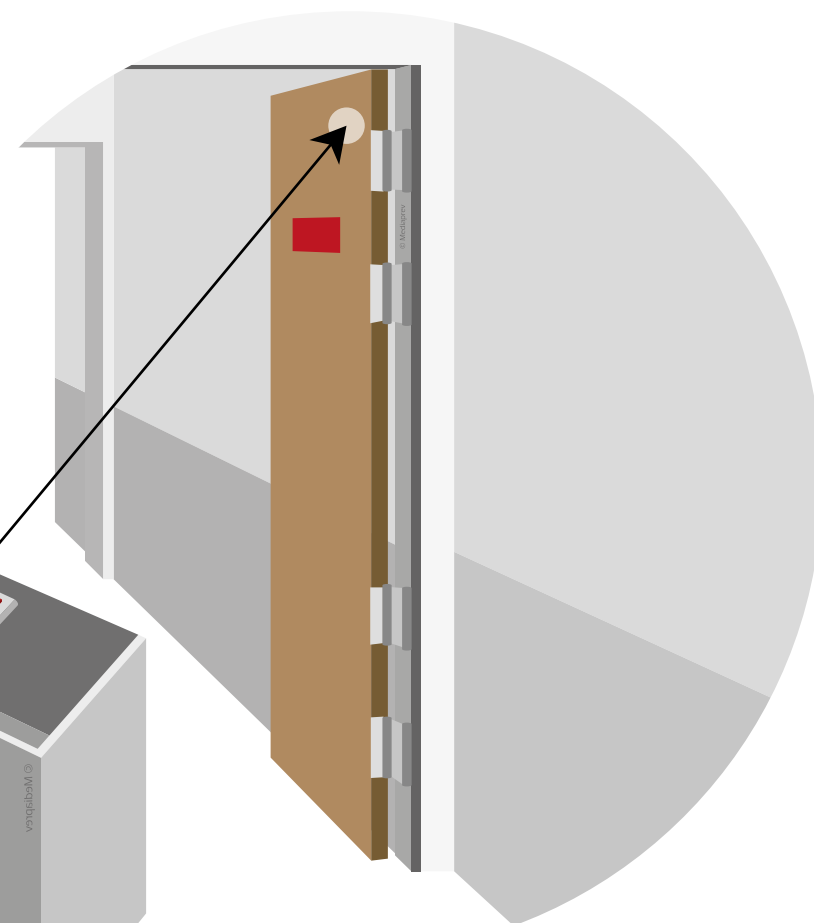
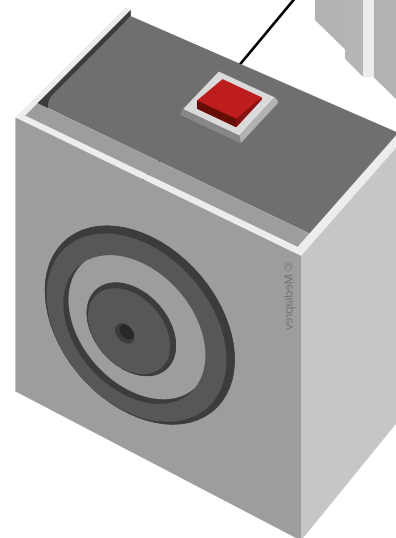
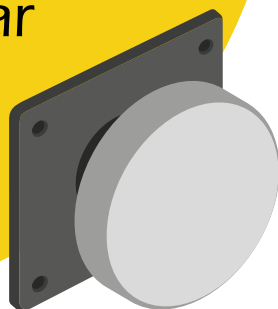
Celles-ci ne sont réellement efficaces que si leur fermeture n'est **pas entravée** (cartons, chariots, plantes ornementales...).





## LES PORTES COUPE-FEU

Généralement piloté par la centrale incendie, **l'électro-aimant** cesse d'être alimenté lors d'un incendie et libère ainsi la porte qui se referme alors par gravité.







# DÉCLENCHEUR MANUEL POUR OUVERTURE DE PORTE





# DÉCLENCHEUR MANUEL POUR OUVERTURE DE PORTE

Il se trouve à **proximité des portes** automatiques ou de toute autre issue de secours verrouillée.





# DÉCLENCHEUR MANUEL POUR OUVERTURE DE PORTE

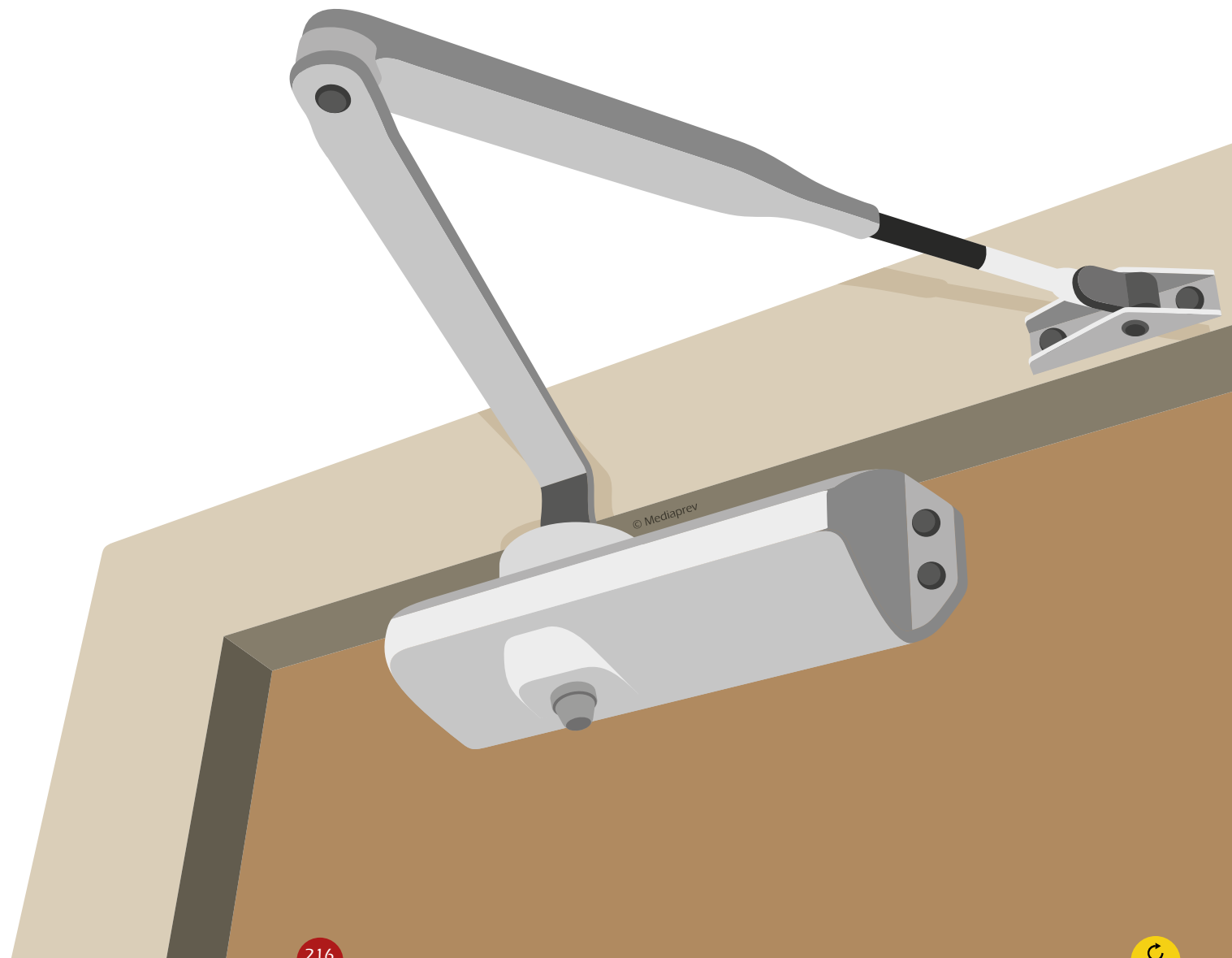
Il se trouve à **proximité des portes** automatiques ou de toute autre issue de secours verrouillée.

Il permet de **débloquer** celles-ci en cas de coupure de courant et d'augmenter ainsi le flux de personnes sortantes.





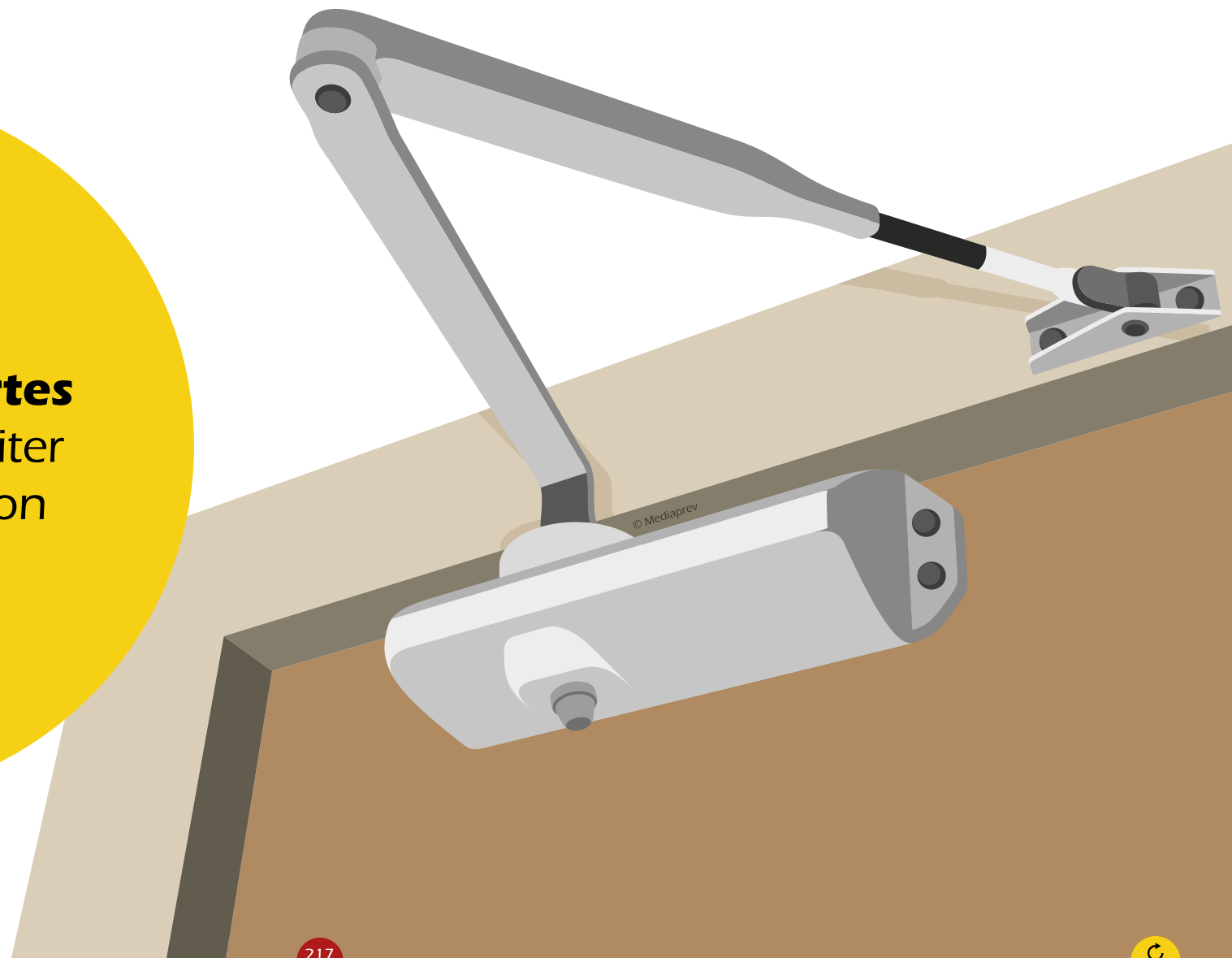
## LES FERME-PORTES (GROOMS)





## LES FERME-PORTES (GROOMS)

Ils permettent de **garder les portes fermées** et de limiter ainsi la propagation de l'incendie.





# L'EXTRACTION DES FUMÉES



# L'EXTRACTION DES FUMÉES

Les fumées  
représentent l'un des  
**problèmes majeurs**  
au cours d'une  
évacuation.



# L'EXTRACTION DES FUMÉES

Les fumées  
représentent l'un des  
**problèmes majeurs**  
au cours d'une  
évacuation.

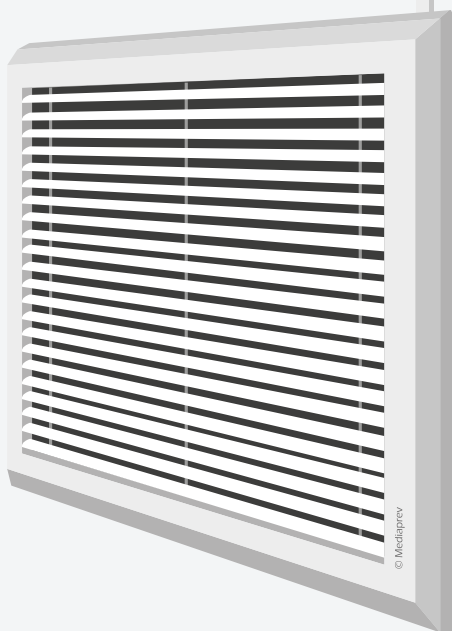
Afin d'en  
réduire leur volume,  
différents systèmes  
permettent leur **extraction**  
**ou leur évacuation.**





# L'EXTRACTION DES FUMÉES

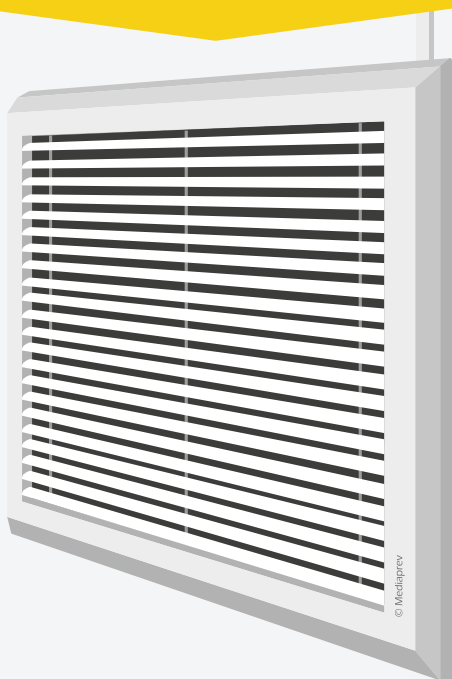
**Extracteur** de  
fumées permettant  
d'évacuer les gaz  
vers l'extérieur



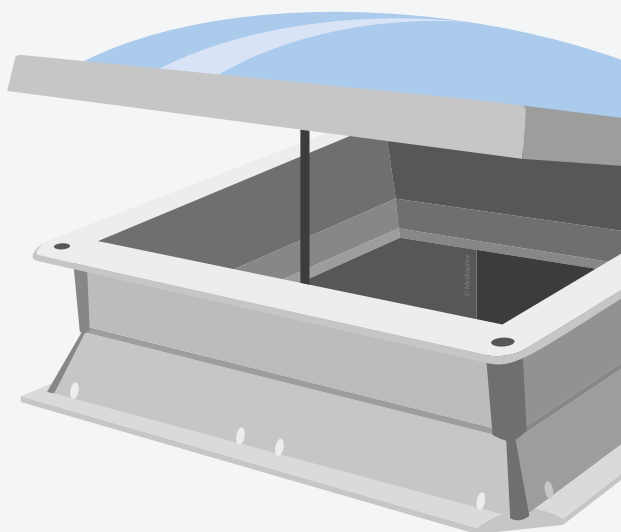


## L'EXTRACTION DES FUMÉES

**Extracteur** de  
fumées permettant  
d'évacuer les gaz  
vers l'extérieur



**Trappe**  
de désenfumage



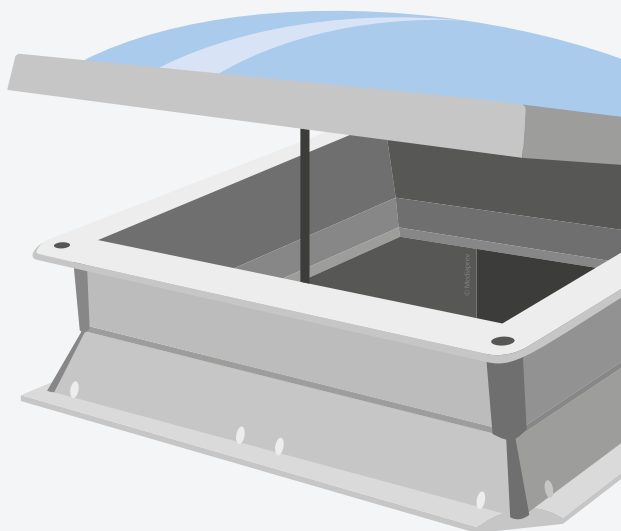


## L'EXTRACTION DES FUMÉES

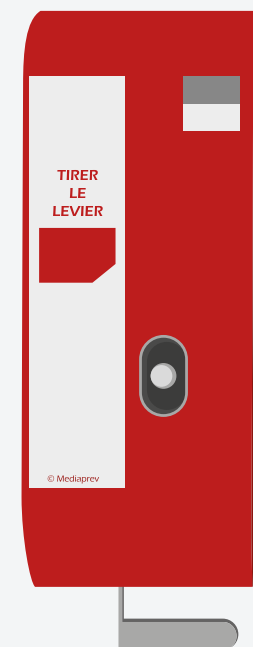
**Extracteur** de fumées permettant d'évacuer les gaz vers l'extérieur



**Trappe** de désenfumage



**Boitier** de commande de désenfumage





# LE MATÉRIEL FACILITANT L'ÉVACUATION, C'EST AUSSI...



# LE MATÉRIEL FACILITANT L'ÉVACUATION, C'EST AUSSI...

**Brassard**  
guide et  
serre-file





## LE MATÉRIEL FACILITANT L'ÉVACUATION, C'EST AUSSI...

**Brassard**

guide et  
serre-file

**Lampe**





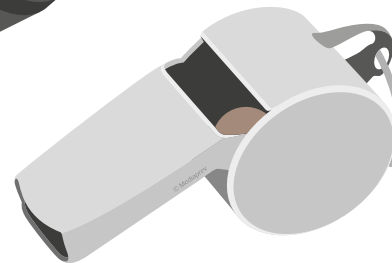
## LE MATÉRIEL FACILITANT L'ÉVACUATION, C'EST AUSSI...

**Brassard**

guide et  
serre-file

**Lampe**

**Sifflet** ou  
mégaphone





## LE MATÉRIEL FACILITANT L'ÉVACUATION, C'EST AUSSI...

### **Brassard**

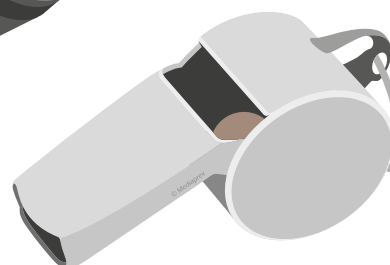
guide et  
serre-file



### **Lampe**



**Sifflet** ou  
mégaphone



**Cagoule**  
d'évacuation







# LE MATÉRIEL FACILITANT L'ÉVACUATION, C'EST AUSSI...

Une **malette** comprenant





# LE MATÉRIEL FACILITANT L'ÉVACUATION, C'EST AUSSI...

Une **malette** comprenant



**Plans**  
du bâtiment



# LE MATÉRIEL FACILITANT L'ÉVACUATION, C'EST AUSSI...

Une **malette** comprenant



**Plans**  
du bâtiment

**Risques**  
spécifiques



# LE MATÉRIEL FACILITANT L'ÉVACUATION, C'EST AUSSI...

Une **malette** comprenant



**Plans**  
du bâtiment

**Risques**  
spécifiques

**Liste**  
du personnel



# LE MATÉRIEL FACILITANT L'ÉVACUATION, C'EST AUSSI...

Une **malette** comprenant



**Plans**  
du bâtiment

**Risques**  
spécifiques

**Liste**  
du personnel

**Zones**  
d'engagement  
des secours...





# L'ACCUEIL DES SECOURS EXTÉRIEURS



# OBJECTIFS



# OBJECTIFS



Assurer l'accueil et l'orientation des secours externes.





# OBJECTIFS



Assurer l'accueil et l'orientation des secours externes.



Identifier le rôle du chargé d'évacuation.



# LE RESPONSABLE D'ÉVACUATION





# LE RESPONSABLE D'ÉVACUATION

Véritable  
**conseiller technique**  
pour les secours  
extérieurs





# LE RESPONSABLE D'ÉVACUATION

Véritable  
**conseiller technique**  
pour les secours  
extérieurs

Les **accueille**  
**et les guide** dès  
leur arrivée.





## IL INDIQUE NOTAMMENT :





## IL INDIQUE NOTAMMENT :

Si toutes les personnes ont bien regagné le **point de rassemblement**





## IL INDIQUE NOTAMMENT :

Si toutes les personnes ont bien regagné le **point de rassemblement**

Le **lieu** du début d'incendie





## IL INDIQUE NOTAMMENT :

Si toutes les personnes ont bien regagné le **point de rassemblement**

Le **lieu** du début d'incendie

Les **zones à protéger** en priorité







## IL INDIQUE NOTAMMENT :

Si toutes les personnes ont bien regagné le **point de rassemblement**

Le **lieu** du début d'incendie

Les **zones à protéger** en priorité

Les **zones dangereuses**  
(stockage de produits dangereux...)





## IL INDIQUE NOTAMMENT :

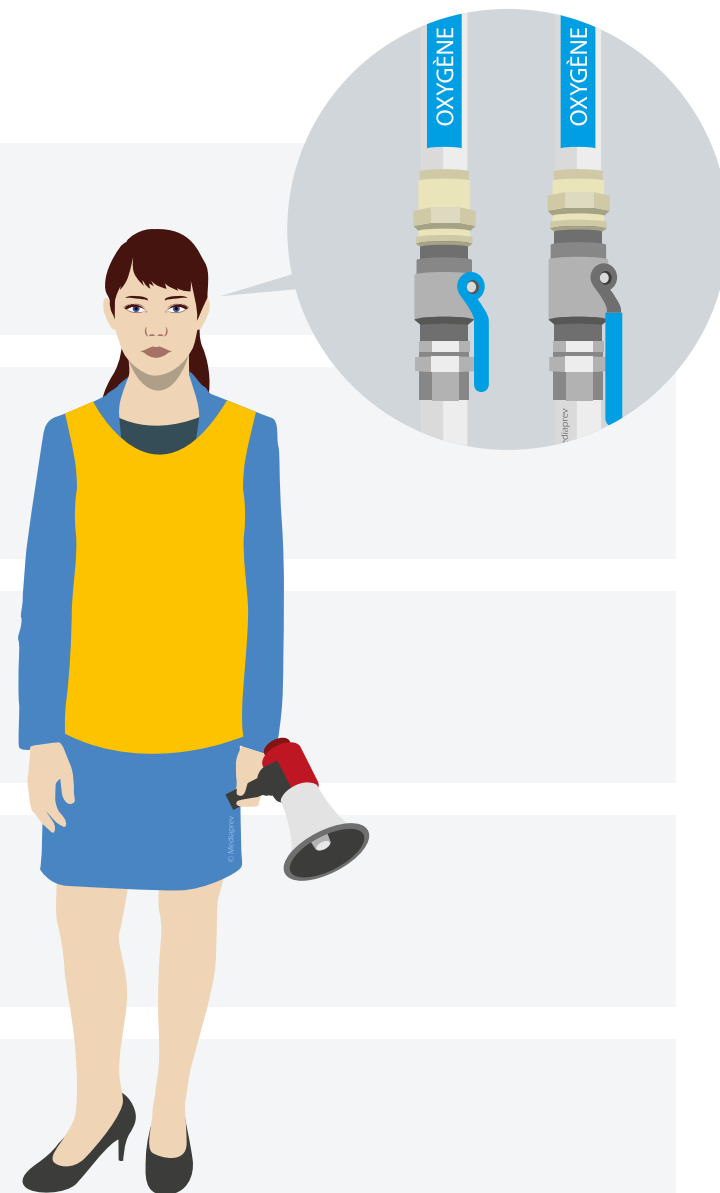
Si toutes les personnes ont bien regagné le **point de rassemblement**

Le **lieu** du début d'incendie

Les **zones à protéger** en priorité

Les **zones dangereuses**  
(stockage de produits dangereux...)

Les **accès**, les **coupures** des fluides et énergies...





# LES NUMÉROS D'URGENCE



# LES NUMÉROS D'URGENCE

18

Pompiers





# LES NUMÉROS D'URGENCE

18

Pompiers



112

N° d'urgence  
unique de l'Union  
Européenne





# LES NUMÉROS D'URGENCE



**18**

Pompiers



**112**

N° d'urgence  
unique de l'Union  
Européenne



**114**

N° Fax ou SMS





# LES EXERCICES D'ÉVACUATION



# OBJECTIFS





# OBJECTIFS



Appréhender le cadre de mise en œuvre des exercices d'évacuation.



# LES EXERCICES D'ÉVACUATION



# LES EXERCICES D'ÉVACUATION

Réaliser des **exercices d'évacuation fréquents** permet de :



# LES EXERCICES D'ÉVACUATION

Réaliser des **exercices d'évacuation fréquents** permet de :

**Réduire  
l'appréhension**  
des collaborateurs.



# LES EXERCICES D'ÉVACUATION

Réaliser des **exercices d'évacuation fréquents** permet de :

**Réduire**  
**l'appréhension**  
des collaborateurs.

**Repérer**  
les éventuelles  
difficultés.



# LES EXERCICES D'ÉVACUATION

Réaliser des **exercices d'évacuation fréquents** permet de :

**Réduire**  
**l'appréhension**  
des collaborateurs.

**Repérer**  
les éventuelles  
difficultés.

**Vérifier**  
si les consignes  
prévues sont  
réalisables.



# LES EXERCICES D'ÉVACUATION

Ces exercices  
doivent avoir  
lieu au moins tous  
les **6 mois**.



# LES EXERCICES D'ÉVACUATION

Ces exercices  
doivent avoir  
lieu au moins tous  
les **6 mois**.

Cette fréquence  
**peut varier** d'un  
établissement  
à l'autre.





# LES EXERCICES D'ÉVACUATION

Réaliser des  
exercices d'évacuation  
est une **aide précieuse**  
en matière de  
prévention.



# LES EXERCICES D'ÉVACUATION

Toutes les informations relevées lors de ces exercices doivent faire l'objet d'un **compte-rendu** consigné dans le registre de sécurité.

SESSION N° [ ]

COMTE-RENDU D'EXERCICE D'ÉVACUATION

HORS ERP DE TYPE U ET J

SITE EVACUE

INTERVENANT

DATE

SYSTÉMATIQUE

DECLICHEMENT

SAPEURS-POMPIERS

FLUMÉE

FEUX

VICTIMES

PERSONNE EN SITI

CHRONOLOGIE DE L'ÉVACUATION

ÉVÉNEMENTS

HEURE

DECLICHEMENT alarme

Debut de l'incendie

Utilisation 1er extincteur

Feux éteints

Appel des secours

1ère personne au PDR

Dernière personne au PDR

Présentation du DOI au COS

CHRONOLOGIE OPTIONNELLE

ÉVÉNEMENTS

HEURE

Debut de l'incendie

Utilisation 1er extincteur

Feux éteints

Découverte victime

Soins à la victime

Prise en charge de la personne en situation de handicap

Registre l'espace d'attente sécurisé

POINTS A RELEVÉ

ÉVÉNEMENTS

REMARQUES / S

REMARQUES GÉNÉRALES / OBSERVATION

TEMPS TOTAL

RAPPEL POUR L'INTERVENANT

- Il s'assure que l'ensemble de l'exercice soit sans danger (feu, chute).
- L'appel des secours se fait verbalement au formatateur.
- Il pour le rôle du COS et prend note des priorités données par le DOI.
- Il s'assure que les guides et services des ont tenu leurs rôles.
- Il prend en compte les handicaps physiques (chaise d'évacuation).
- Il prend en compte les spécificités de fonctionnement de l'entreprise.
- Il compile le registre de sécurité et y insère ce document.

SIGNATURE DU RESPONSABLE DU SITE

SIGNATURE DE L'INTERVENANT

© Mediaprev 2015

## LES EXERCICES D'ÉVACUATION

Toutes les informations relevées lors de ces exercices doivent faire l'objet d'un **compte-rendu** consigné dans le registre de sécurité.

Leurs dates et les observations auxquelles ils peuvent avoir donné lieu sont consignées sur le **registre de sécurité**.

SESSION N° \_\_\_\_\_

## COMPTE-RENDU D'EXERCICE D'ÉVACUATION

HORS ERP DE TYPE U ET J

SITE ÉVACUÉ \_\_\_\_\_

INTERVENANT \_\_\_\_\_

DATE \_\_\_\_\_

---

**SYSTÉMATIQUE**

**DÉCLENCHEMENT** ☐ Inopiné ☐ Prévenu ☐ Prévenu Non prévu

**SAPEURS-POMPIERS** ☐ Fumée ☐ Feu ☐ Victimes ☐ Personne en situation de handicap

**PRÉPARATION DE L'EXERCICE** ☐ Oui ☐ Non ☐ Oui ☐ Non ☐ Oui ☐ Non

---

**CHRONOLOGIE DE L'ÉVACUATION**

ÉVÉNEMENTS	HEURE
Déclenchement alarme	
Début de l'évacuation	
Appel des secours	
1ère personne au PDR	
Dernière personne au PDR	
Présentation du DOJ au COS	

ÉVÉNEMENTS

Début de l'effort

Début de l'incendie

Utilisation 1er extincteur

Feux éteints

Decouverte victime

Soin à la victime

Prise en charge de la personne en situation de handicap

Registre l'espace d'attente sécurisée

---

**CHRONOLOGIE OPTIONNELLE**

ÉVÉNEMENTS	HEURE	REMARQUES / S
Signal audible de tous ?		
Portes fermées par serrures ?		
Personnes manquantes aux PDR ?		
Evacuation entravée ou condamnée ?		
Ascenseurs utilisés ?		
Demi-jour pour récupérer ses effets personnels ?		

---

**REMARQUES GÉNÉRALES / OBSERVATION**

\_\_\_\_\_

---

**TEMPS TOTAL** \_\_\_\_\_

**RAPPEL POUR L'INTERVENANT**

- Il s'assure que l'exercice est fait sans danger (sans chutes).
- Il s'assure que les secours se font véritablement au format réel.
- Il s'assure que les guides et autres aides sont bien utilisés par le COS.
- Il prend en compte les handicaps physiques (chutes d'évacuation).
- Il prend en compte les handicaps de fonctionnement de l'entreprise.
- Il complète le registre de sécurité et y insère le document.

**SIGNATURE DU RESPONSABLE DU SITE**

\_\_\_\_\_

**LEXIQUE**

COS	Commandant des Opérations de Secours
DOJ	Directeur des Opérations Interne
PDR	Point de Rassemblement
POI	Plan d'Opération Interne

**SIGNATURE DE L'INTERVENANT**

\_\_\_\_\_

© Météoprev 2015

## LES EXERCICES D'ÉVACUATION

Toutes les informations relevées lors de ces exercices doivent faire l'objet d'un **compte-rendu** consigné dans le registre de sécurité.

Leurs dates et les observations auxquelles ils peuvent avoir donné lieu sont consignées sur le **registre de sécurité**.

Ces exercices permettent de **vérifier** l'application des consignes de sécurité incendie, de les **améliorer** le cas échéant et de réduire l'appréhension des collaborateurs.

**SESSION N°**

**COMPTE-RENDU D'EXERCICE D'ÉVACUATION**

**HORS ERP DE TYPE U ET J**

**SITE ÉVACUÉ**

**INTERVENANT**

**DATE**

**SISTÉMATIQUE**

**DÉCLENCHEMENT**

☐ Incipine  
☐ Prévenu  
☐ Non prévu

**SAPEURS-POMPIERS**

☐ FUMÉE  
☐ Oui  
☐ Non

**FLEX**

☐ VICTIMES  
☐ Oui  
☐ Non

**PÉRSONNE EN SITUATION D'ALERTE**

☐ Oui  
☐ Non

**CHRONOLOGIE DE L'ÉVACUATION**

**ÉVÉNEMENTS**

**HEURE**

Début de l'alarme

Début de l'évacuation

Appel des secours

1ère personne au PDR

Dernière personne au PDR

Présentation du DOI au COS

**ÉVÈNEMENTS**

Début de l'enlèvement

Début de l'incendie

Utilisation 1er extincteur

Feux éteints

Secours à la victime

Prise en charge de la personne en situation d'handicap

Régler l'espace d'attente sécurisée

**POINTS À BÉLÉVER**

**ÉVÉNEMENTS**

**POINTS À BÉLÉVER**

Signal audible de tous ?

Portes fermées par serrures-flics ?

Personnes manquantes aux PDR ?

Evacuation entravée ou condamnée ?

Ascenseurs utilisés ?

Démour pour l'équipier ses effets personnels ?

**REMARQUES GÉNÉRALES / OBSERVATION**

**TEMPS TOTAL**

**RAPPEL POUR L'INTERVENANT**

- Il s'assure que l'ensemble de l'exercice soit sans danger (Rues, Chutes).
- L'appel des secours se fait verbalement au formatateur.
- Il pose le rôle du COS et prend note des rôles attribués.
- Il assure que les guides et secouristes soient tenus à leur poste.
- Il prend en compte les handicaps physiques (suite d'évacuations).
- Il impose de quitter un poste critique pour un exercice.
- Il compile le registre de sécurité et y insère ce document.

**SIGNATURE DU RESPONSABLE DU SITE**

**COSE**

**LEADER**

COS Commandant des Opérations de Secours

DOI Directeur des Opérations Interne

PDR Point de Rassemblement

POI Plan d'Opération Interne

**SIGNATURE DE L'INTERVENANT**

© Mindapex 2015



QCM



# CONSIGNES

Série de  
**10 questions**  
à choix  
multiples

**1 seule  
réponse**  
possible



1

**Les équipements permettant de faciliter l'évacuation sont de couleur :**

**1**

## **Les équipements permettant de faciliter l'évacuation sont de couleur :**

**A**

Bleue

**B**

Jaune

**C**

Rouge

**D**

Verte





## 2 Lors d'une évacuation, le guide-file doit :

**2****Lors d'une évacuation, le guide-file doit :****A**

Orienter le public et les collaborateurs vers les issues de secours.

**B**

Refermer si possible les portes et fenêtres derrière son passage.

**C**

Accueillir et guider les secours lors de leur arrivée.



3

**Lors d'une évacuation, le serre-file doit :**

**3****Lors d'une évacuation, le serre-file doit :****A**

Orienter le public et les collaborateurs vers les issues de secours.

**B**

Refermer si possible les portes et fenêtres derrière son passage.

**C**

Accueillir et guider les secours lors de leur arrivée.



4

**Lors d'une évacuation, arrivée au point de rassemblement, le responsable d'évacuation doit :**



4

**Lors d'une évacuation, arrivée au point de rassemblement, le responsable d'évacuation doit :**

A

Orienter le public et les collaborateurs vers les issues de secours.

B

Refermer si possible les portes et fenêtres derrière son passage.

C

Accueillir et guider les secours lors de leur arrivée.



5

**Ce panneau**



**indique :**



5

**Ce panneau**



**indique :**

A

Une sortie de secours

B

Un point de rassemblement

C

Un déclencheur manuel





6

**Pour alerter les pompiers (secours extérieurs), vous devez composer le :**



6

**Pour alerter les pompiers (secours extérieurs), vous devez composer le :**

A

15

B

17

C

18



7

**Lors de l'évacuation d'un couloir, vous vous retrouvez coincé par les fumées et les flammes. Vous devez :**



7

**Lors de l'évacuation d'un couloir, vous vous retrouvez coincé par les fumées et les flammes. Vous devez :**

A

Vous protéger le visage avec une veste et traverser flammes et fumées.

B

Regagner un local avec une fenêtre et refermer la porte de ce dernier.

C

Attendre dans le couloir que les pompiers interviennent.



8

**Lors de votre déplacement vers une issue de secours, vous devez :**



8

**Lors de votre déplacement vers une issue de secours, vous devez :**

**A** Ne pas revenir en arrière sans y être invité.

**B** Utiliser les ascenseurs pour gagner du temps.

**C** Vous diriger en courant vers les issues.



9

**Les fumées d'incendie sont :**



9

**Les fumées d'incendie sont :**

A

Toxiques

B

Asphyxiantes

C

Brûlantes

D

Toutes les réponses sont correctes





10

**L'éclairage d'ambiance s'allume lorsque :**



10

**L'éclairage d'ambiance s'allume lorsque :**

A

Le guide file le déclenche.

B

L'alarme se met en route.

C

Le courant se coupe.



# CORRECTION QCM



1

**Les équipements permettant de faciliter l'évacuation sont de couleur :**

**1**

**Les équipements permettant de faciliter l'évacuation sont de couleur :**

**A**

Bleue

**B**

Jaune

**C**

Rouge

**D**

Verte



1

**Les équipements permettant de faciliter l'évacuation sont de couleur :**

A

Bleue

B

Jaune

C

Rouge

D

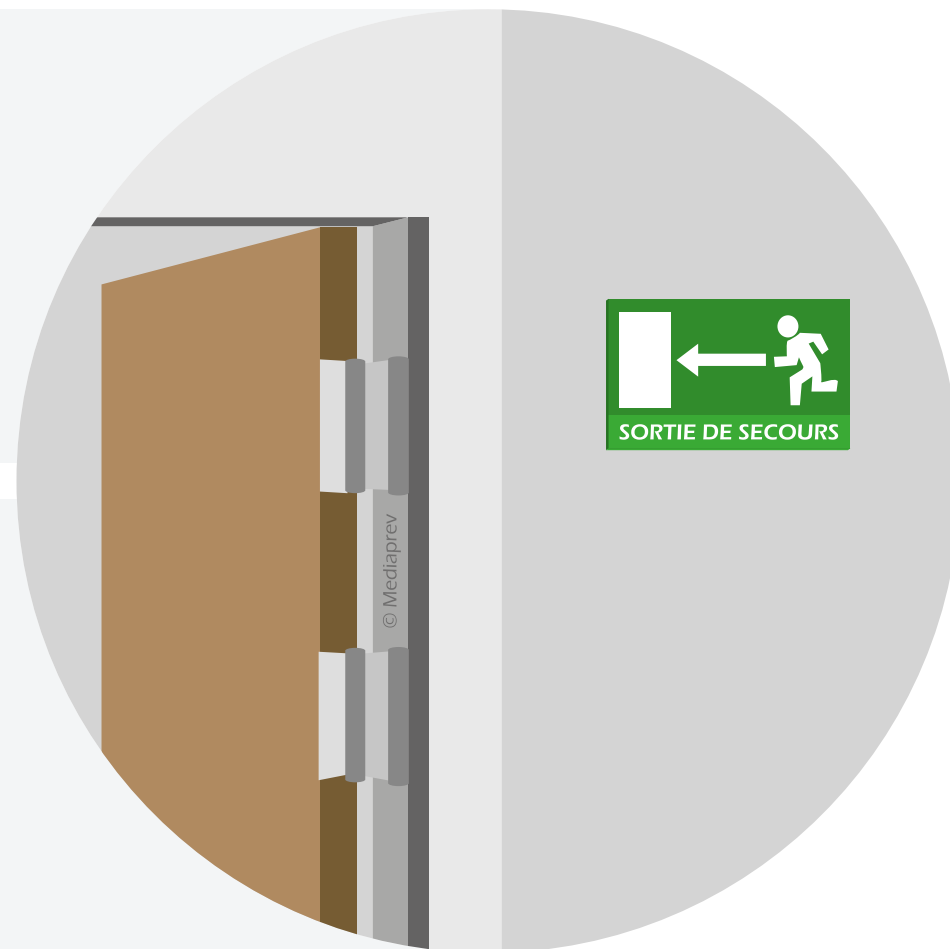
Verte



# LA SIGNALÉTIQUE

Elle indique la **sortie de secours** la plus proche en tous points du bâtiment.

De **couleur verte**, elle représente une aide précieuse pour se situer.





**2** Lors d'une évacuation, le guide-file doit :



**2****Lors d'une évacuation, le guide-file doit :****A**

Orienter le public et les collaborateurs vers les issues de secours.

**B**

Refermer si possible les portes et fenêtres derrière son passage.

**C**

Accueillir et guider les secours lors de leur arrivée.



## 2 Lors d'une évacuation, le guide-file doit :

A Orienter le public et les collaborateurs vers les issues de secours.

B Refermer si possible les portes et fenêtres derrière son passage.

C Accueillir et guider les secours lors de leur arrivée.



# LE RÔLE DU GUIDE-FILE

## Connaître

parfaitement les  
cheminements  
des sorties de  
secours.

## Orienter

le public et les  
collaborateurs  
vers les issues  
de secours.

## Aider

les personnes  
âgées ou  
handicapées.





3

**Lors d'une évacuation, le serre-file doit :**

**3****Lors d'une évacuation, le serre-file doit :****A**

Orienter le public et les collaborateurs vers les issues de secours.

**B**

Refermer si possible les portes et fenêtres derrière son passage.

**C**

Accueillir et guider les secours lors de leur arrivée.

**3****Lors d'une évacuation, le serre-file doit :**

A Orienter le public et les collaborateurs vers les issues de secours.

**B** Refermer si possible les portes et fenêtres derrière son passage.

C Accueillir et guider les secours lors de leur arrivée.



## LE RÔLE DU SERRE-FILE

### **Vérifier**

que toutes les personnes ont entendu l'alarme.

### **Vérifier**

qu'aucune personne ne reste dans la zone à évacuer.

### **Refermer**

si possible les portes et fenêtres après son passage.

### **Inform**

le responsable d'évacuation au point de rassemblement de toute difficulté.





4

**Lors d'une évacuation, arrivée au point de rassemblement, le responsable d'évacuation doit :**





4

**Lors d'une évacuation, arrivée au point de rassemblement, le responsable d'évacuation doit :**

- A Orienter le public et les collaborateurs vers les issues de secours.
- B Refermer si possible les portes et fenêtres derrière son passage.
- C Accueillir et guider les secours lors de leur arrivée.

**4**

**Lors d'une évacuation, arrivée au point de rassemblement, le responsable d'évacuation doit :**

A Orienter le public et les collaborateurs vers les issues de secours.

B Refermer si possible les portes et fenêtres derrière son passage.

C Accueillir et guider les secours lors de leur arrivée.



# LE RÔLE DU RESPONSABLE D'ÉVACUATION

**Décider**, selon les procédures établies, de faire débuter ou non l'évacuation.

**Veiller** à la bonne marche de l'évacuation.

**Aider** si nécessaire les guides et serre-files.

**Vérifier** la présence de tous les collaborateurs au point de rassemblement.

**Accueillir et guider** les secours lors de leur arrivée.





5

**Ce panneau**



**indique :**



5

**Ce panneau****indique :**

A

Une sortie de secours

B

Un point de rassemblement

C

Un déclencheur manuel



5

**Ce panneau**



**indique :**

A

Une sortie de secours

B

Un point de rassemblement

C

Un déclencheur manuel



## ARRIVÉ AU POINT DE RASSEMBLEMENT, IL FAUT :

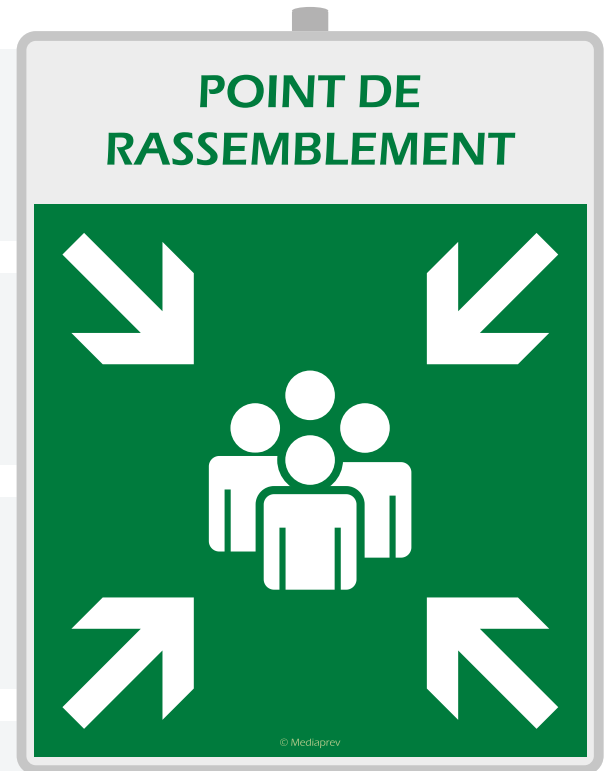
**Contrôler** la présence de ses collègues de travail.

Rester **discipliné et calme**.

**Suivre les consignes** du responsable d'évacuation.

**Ne pas gêner** la circulation et l'intervention des secours extérieurs.

Regagner les locaux **uniquement sur ordre** des pompiers ou du responsable.





6

**Pour alerter les pompiers (secours extérieurs), vous devez composer le :**





6

**Pour alerter les pompiers (secours extérieurs), vous devez composer le :**

A

15

B

17

C

18



6

**Pour alerter les pompiers (secours extérieurs), vous devez composer le :**

A

15

B

17

C

18



# LES NUMÉROS D'URGENCE

**18**

Pompiers



**112**

N° d'urgence  
unique de l'Union  
Européenne



**114**

N° Fax ou SMS





7

**Lors de l'évacuation d'un couloir, vous vous retrouvez coincé par les fumées et les flammes. Vous devez :**



7

**Lors de l'évacuation d'un couloir, vous vous retrouvez coincé par les fumées et les flammes. Vous devez :**

A

Vous protéger le visage avec une veste et traverser flammes et fumées.

B

Regagner un local avec une fenêtre et refermer la porte de ce dernier.

C

Attendre dans le couloir que les pompiers interviennent.



7

**Lors de l'évacuation d'un couloir, vous vous retrouvez coincé par les fumées et les flammes. Vous devez :**

A Vous protéger le visage avec une veste et traverser flammes et fumées.

**B Regagner un local avec une fenêtre et refermer la porte de ce dernier.**

C Attendre dans le couloir que les pompiers interviennent.



# L'ESPACE D'ATTENTE SÉCURISÉ



Porte **coupe-feu** +  
panneau de signalisation





8

**Lors de votre déplacement vers une issue de secours, vous devez :**





8

**Lors de votre déplacement vers une issue de secours, vous devez :**

**A** Ne pas revenir en arrière sans y être invité.

**B** Utiliser les ascenseurs pour gagner du temps.

**C** Vous diriger en courant vers les issues.



8

**Lors de votre déplacement vers une issue de secours, vous devez :**

**A** Ne pas revenir en arrière sans y être invité.

B Utiliser les ascenseurs pour gagner du temps.

C Vous diriger en courant vers les issues.

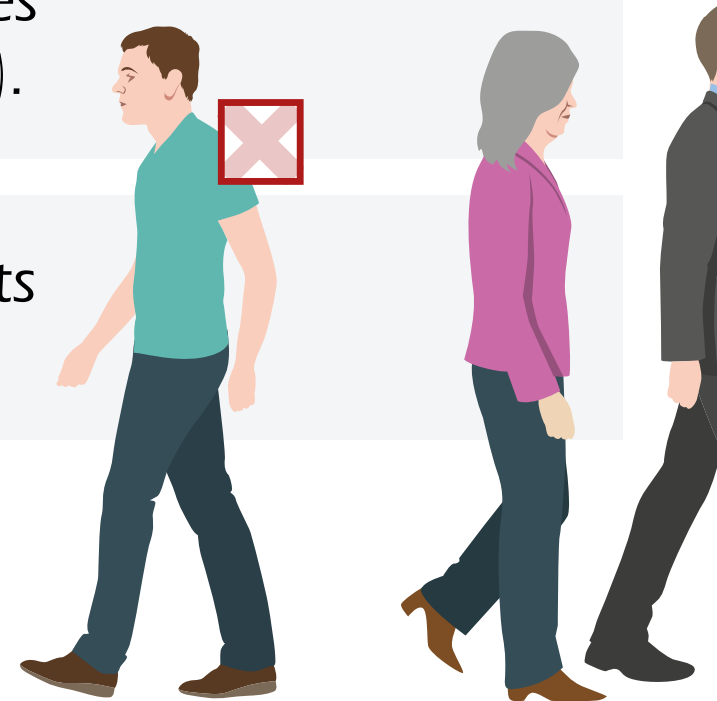


## LE RÔLE DU PERSONNEL ÉVACUÉ

**Évacuer** systématiquement dès l'audition du signal sonore (sans s'interroger sur le bien-fondé de l'évacuation).

**Suivre et écouter** les consignes des guides et serre-files (généralement repérables par leur brassard ou chasuble).

**Ne pas rebrousser chemin** pour récupérer ses effets personnels (vestes, clés, sac à main...).





9

**Les fumées d'incendie sont :**



9

**Les fumées d'incendie sont :**

A

Toxiques

B

Asphyxiantes

C

Brûlantes

D

Toutes les réponses sont correctes



9

**Les fumées d'incendie sont :**

A

Toxiques

B

Asphyxiantes

C

Brûlantes

D

Toutes les réponses sont correctes



# FACTEURS AGGRAVANTS

## LES FUMÉES : LES CONSÉQUENCES SUR L'ÊTRE HUMAIN



### Risques d'asphyxie

L'incendie **consomme l'oxygène** dans l'air ambiant (par conséquent, le taux d'O<sub>2</sub> dans les fumées diminue)



### Risques de brûlure

La température des fumées varie entre **200°C et 1000°C** (Brûlure interne par inhalation)



### Opacité

Les fumées générées par l'incendie sont généralement **grasses** (l'opacité entrave l'évacuation et désoriente les occupants)



### Toxicité

Selon le combustible, les fumées dégagent un bon nombre de **gaz toxiques** (Monoxyde de carbone, chlore, ammoniac...)



10

**L'éclairage d'ambiance s'allume lorsque :**



**10****L'éclairage d'ambiance s'allume lorsque :****A**

Le guide file le déclenche.

**B**

L'alarme se met en route.

**C**

Le courant se coupe.

**10****L'éclairage d'ambiance s'allume lorsque :**

A Le guide file le déclenche.

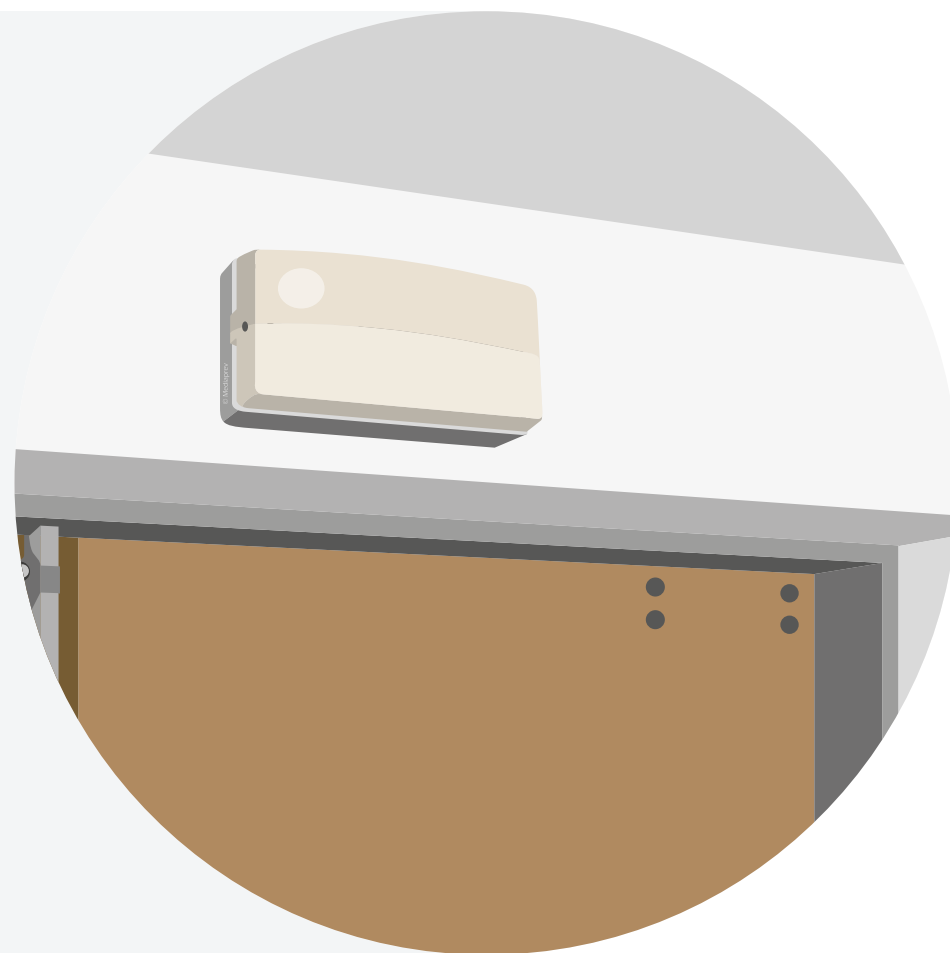
B L'alarme se met en route.

**C Le courant se coupe.**



# L'ÉCLAIRAGE D'AMBIANCE

En cas de coupure de courant, il assure le maintien d'un **éclairage minimum** permettant d'évacuer dans de meilleures conditions.





Conception, réalisation Mediaprev  
Illustrations Global S



En vertu de l'article L335-2, toute utilisation frauduleuse et tout détenteur frauduleux seront systématiquement poursuivis, qu'ils soient privés, publics ou organismes public.

L'éditeur ainsi que tous les auteurs ne peuvent être tenus responsables de l'utilisation ou de l'application par les lecteurs des indications mentionnées dans cet ouvrage.



# POURQUOI APPELER LE 18 ?

18

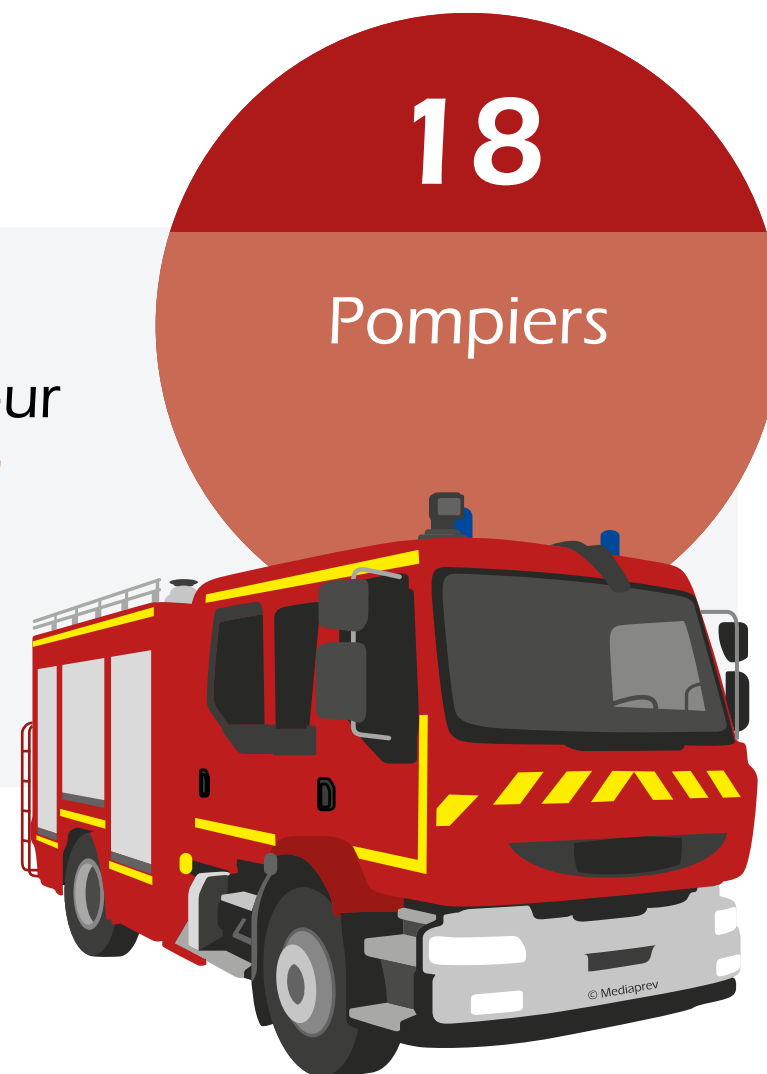
Pompiers





## POURQUOI APPELER LE 18 ?

Les **sapeurs-pompiers** peuvent être appelés pour signaler une **situation de péril ou un accident** concernant des biens ou des personnes et obtenir leur intervention rapide.





J'appelle le **18** dans les cas suivants :





J'appelle le **18** dans les cas suivants :

Incendie







J'appelle le **18** dans les cas suivants :

Incendie

Fuite de gaz





J'appelle le **18** dans les cas suivants :

Incendie

Fuite de gaz

Risque d'effondrement





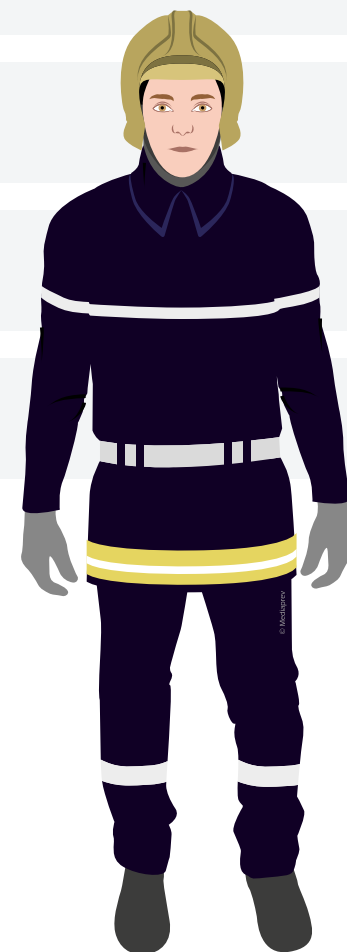
J'appelle le **18** dans les cas suivants :

Incendie

Fuite de gaz

Risque d'effondrement

Ensevelissement





J'appelle le **18** dans les cas suivants :

Incendie

Fuite de gaz

Risque d'effondrement

Ensevelissement

Brûlure





J'appelle le **18** dans les cas suivants :

Incendie

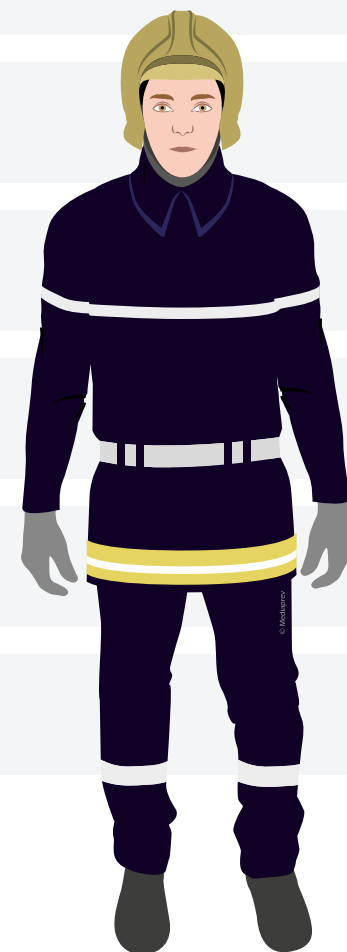
Fuite de gaz

Risque d'effondrement

Ensevelissement

Brûlure

Électrocution





J'appelle le **18** dans les cas suivants :

Incendie

Fuite de gaz

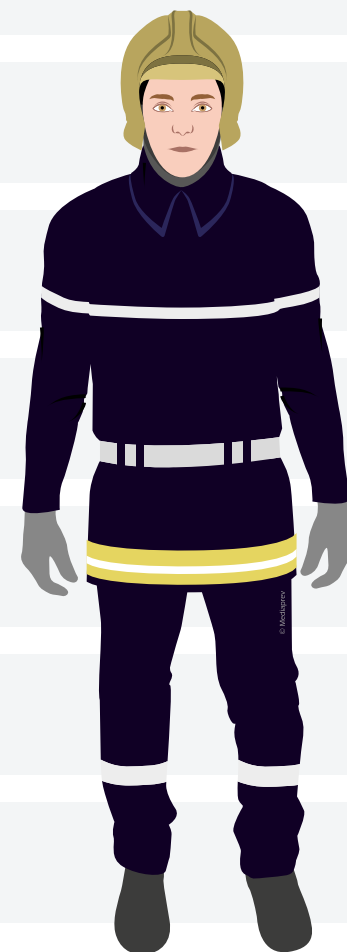
Risque d'effondrement

Ensevelissement

Brûlure

Électrocution

Accident de la route...





Chaque année,  
près de **4 300 000**  
**interventions** sont  
réalisées par les sapeurs-  
pompiers, soit **11 700**  
**interventions** par  
jour.









# POURQUOI APPELER LE 112 ?

112

N° d'urgence  
unique de l'Union  
Européenne





## POURQUOI APPELER LE 112 ?

Un accident peut survenir n'importe quand et n'importe où, même lorsque vous visitez un pays de **l'Union européenne**.

# 112

N° d'urgence  
unique de l'Union  
Européenne





## POURQUOI APPELER LE 112 ?

Un accident peut survenir n'importe quand et n'importe où, même lorsque vous visitez un pays de **l'Union européenne**.

Si vous êtes impliqué dans un accident ou que vous en êtes témoin, si vous remarquez un incendie ou apercevez un cambriolage, vous pouvez appeler le **112, numéro d'appel d'urgence européen**.

# 112

N° d'urgence  
unique de l'Union  
Européenne





## POURQUOI APPELER LE 112 ?

Ce numéro **ne remplace pas les numéros d'urgence nationaux** existants : dans la plupart des pays, il cohabite avec ceux-ci.

# 112

N° d'urgence  
unique de l'Union  
Européenne





## POURQUOI APPELER LE 112 ?

Ce numéro **ne remplace pas les numéros d'urgence nationaux** existants : dans la plupart des pays, il cohabite avec ceux-ci.

Le Danemark, la Finlande, les Pays-Bas, le Portugal, la Suède et la Roumanie ont même choisi le 112 comme **principal numéro d'urgence national**.

# 112

N° d'urgence  
unique de l'Union  
Européenne





## POURQUOI APPELER LE 112 ?

Ce numéro **ne remplace pas les numéros d'urgence nationaux** existants : dans la plupart des pays, il cohabite avec ceux-ci.

Le Danemark, la Finlande, les Pays-Bas, le Portugal, la Suède et la Roumanie ont même choisi le 112 comme **principal numéro d'urgence national**.

Le 112 existe également dans certains pays en dehors de l'UE (comme la Suisse et l'Afrique du Sud) et il est disponible dans le monde entier sur **les réseaux mobiles de GSM**.

# 112

N° d'urgence  
unique de l'Union  
Européenne





**J'appelle le 112**  
pour toute urgence nécessitant :



**J'appelle le 112**  
pour toute urgence nécessitant :

Une  
**ambulance**







**J'appelle le 112**  
pour toute urgence nécessitant :

Une  
**ambulance**



Les services  
**d'incendie**





**J'appelle le 112**  
pour toute urgence nécessitant :

Une  
**ambulance**



Les services  
**d'incendie**



La  
**police**







# POURQUOI APPELER LE 114 ?

**114**

N° Fax ou SMS





## POURQUOI APPELER LE 114 ?

Toute **personne sourde ou malentendante**, victime ou témoin d'une situation d'urgence qui nécessite l'intervention des services de secours, peut désormais composer le « 114 », numéro gratuit, ouvert 7/7, 24h/24.

# 114

N° Fax ou SMS





## POURQUOI APPELER LE 114 ?

Toute **personne sourde ou malentendante**, victime ou témoin d'une situation d'urgence qui nécessite l'intervention des services de secours, peut désormais composer le « 114 », numéro gratuit, ouvert 7/7, 24h/24.

# 114

N° Fax ou SMS



Numéro d'appel accessible par **SMS, fax, visio et tchat**, réservé **aux sourds et malentendants** (réception et orientation des personnes malentendantes vers les autres numéros d'urgence).



## POURQUOI APPELER LE 114 ?

Également destiné aux situations nécessitant de **ne pas faire de bruit** (attentat, situation de violence...).

# 114

N° Fax ou SMS









# LA LISTE DU PERSONNEL



## LA LISTE DU PERSONNEL

La liste du personnel doit être **à jour** et indiquer les personnes qui peuvent être présentes de façon régulière dans l'entreprise :



## LA LISTE DU PERSONNEL

La liste du personnel doit être **à jour** et indiquer les personnes qui peuvent être présentes de façon régulière dans l'entreprise :

**Femme de ménage** d'une entreprise extérieure





## LA LISTE DU PERSONNEL

La liste du personnel doit être **à jour** et indiquer les personnes qui peuvent être présentes de façon régulière dans l'entreprise :

**Femme de ménage** d'une entreprise extérieure

**Personne qui entretient** la machine à café





## LA LISTE DU PERSONNEL

La liste du personnel doit être **à jour** et indiquer les personnes qui peuvent être présentes de façon régulière dans l'entreprise :

**Femme de ménage** d'une entreprise extérieure

**Personne qui entretient** la machine à café

**Commerciaux** habituellement extérieurs





## LA LISTE DU PERSONNEL

La liste du personnel doit être **à jour** et indiquer les personnes qui peuvent être présentes de façon régulière dans l'entreprise :

**Femme de ménage** d'une entreprise extérieure

**Personne qui entretient** la machine à café

**Commerciaux** habituellement extérieurs

**Salariés en télétravail** occasionnellement en entreprise...



